



APROBACIÓN INICIAL do Plan Básico Municipal do Concello de San Xoán de Río

Febreiro 2021

XUNTA DE GALICIA





ÍNDICE

ANÁLISE DO MODELO DE ASENTAMIENTO POBOACIONAL

MEMORIA DA ANÁLISE DO MODELO DE ASENTAMIENTO POBOACIONAL

1.	MARCO TERRITORIAL	3
1.1	VIVENDAS E OUTRAS CONSTRUCIÓNS.....	7
1.2	CARACTERÍSTICAS DOS ASENTAMENTOS TRADICIONAIS	13
1.3	PARCELARIO RÚSTICO	16
1.4	DELIMITACIÓN DO SOLO DE NÚCLEO RURAL	17
1.5	PARCELARIO DOS NÚCLEOS RURAIS.....	18
2.	IDENTIFICACIÓN DOS NÚCLEOS DE POBOACIÓN DO MUNICIPIO	19
3.	RELACIÓN DAS DELIMITACIÓNS DE NÚCLEO RURAL APROBADAS CON ANTERIORIDADE	21





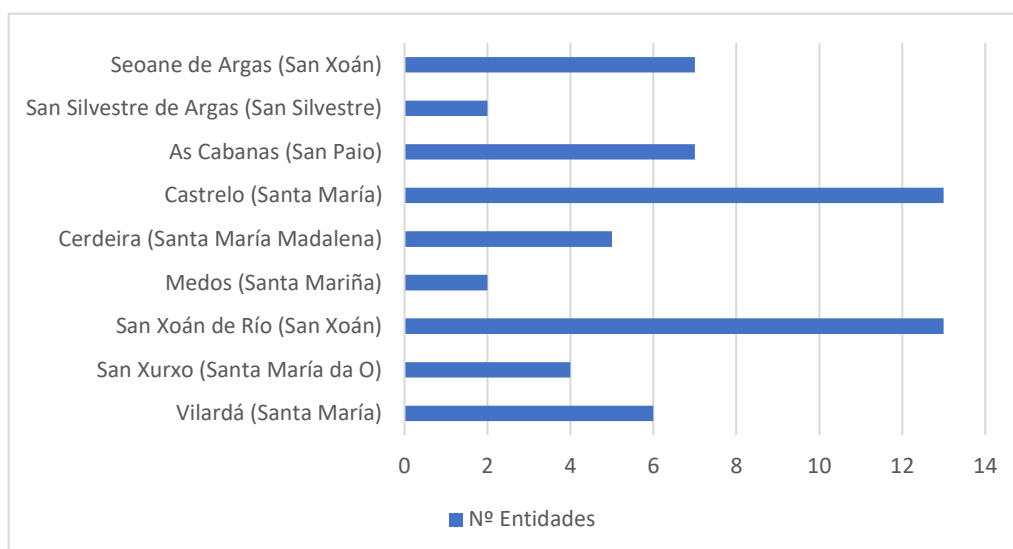
MEMORIA DA ANÁLISE DO MODELO DE ASENTAMENTO POBOACIONAL

1. MARCO TERRITORIAL

O modelo de asentamento poboacional dun territorio está condicionado no seu orixe pola capacidade produtiva do solo e a facilidade da obtención dos seus recursos, o que motivou en moitos casos que a topografía non fose un impedimento para elo. Co paso do tempo xerouse unha rede de camiños que articulou dito modelo e propiciou ou non o seu crecemento e desenvolvemento, quedando sobre o territorio unhas pegadas que o caracterizan.

Neste contexto para a definición do marco territorial de San Xoán de Río analizárase en primeiro lugar o número de asentamentos poboacionais identificados no PBM e a súa distribución parroquial, e a continuación a súa evolución tanto no que se refire ao número de vivendas como á poboación asociada a eles, e as características da súa implantación territorial, para o cal tomárase como referencia o modelo dixital do terreo (MDT) do concello e a localización sobre el dos citados asentamentos, para así poder visualizar a distribución dos mesmos en relación coa topografía.

Gráfico 1: Número de entidades de poboación PBM por parroquia

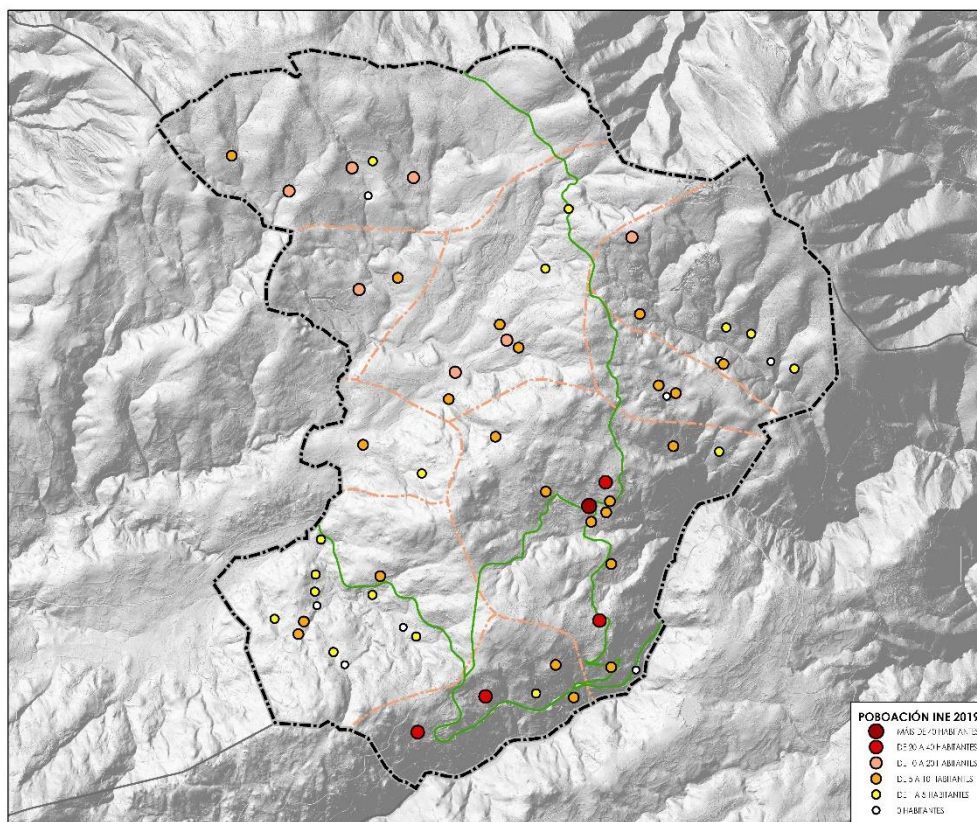


Como se pode comprobar no anterior gráfico, que mostra a distribución dos núcleos de poboación por parroquia, as de Castrelo e San Xoán de Río, son as que contan cun maior número de entidades de poboación, con 13 entidades cada unha, mentres que as parroquias de San Silvestre de Argas e Medos, son as que menos teñen con 2 cada unha, si ben é certo que o número de entidades está ligado á superficie da parroquia e as que contan con maior número de entidades son tamén as mais grandes, e pola súa banda, as de menos entidades son as mais pequenas.

A distribución espacial dos asentamentos polo concello, mostra un poboamento disperso, condicionado pola orografía que os enmarca. De acordo coa información que ofrece o MDT, o concello presenta unha orografía característica, xa que se atopa nunha altiplanicie que oscila entre os 900-1000 metros, descendendo bruscamente na súa zona sueste, ata os 650 metros aproximadamente, polo encaixamento do río Návea, que fai de fronteira natural co concello de Pobra de Trives.



Mapa 1: Localización dos asentamentos, clasificados en función da súa poboación



Así, a disposición topográfica dos asentamentos soe ser en zonas con pendentes moderadas ou medias, excepto na zona Sur, onde as pendentes son mais fortes, buscando en todo caso a proximidade de cursos de auga, o que propiciou, asociado ás condicións climatolóxicas adversas, á concentración das vivendas, dando lugar en xeral, a aldeas mononucleares cun carácter bastante compacto.

Ademais, as vías de comunicación exercen un papel fundamental, xa que a súa proximidade condiciona tamén o asentamento poboacional e como se pode comprobar na anterior imaxe unha boa parte dos asentamentos atópanse a unha distancia razoable das vías de primeiro nivel, tanto autonómicas como provinciais, a excepción da zona oeste que se articula a través do viario municipal, sendo significativo que os núcleos de maior poboación atópanse a carón de dito viario de titularidade supramunicipal, coincidindo ademais cos que contiveron mais o despoboamento que experimentou o concello desde 1.950.

Para completar a xustificación da evolución do modelo de asentamento poboacional, nas seguintes táboas analízase a evolución da poboación e das vivendas por parroquias, tomando como referencia os censos de 1.950, 1970, 1.991, 2.001 e a situación actual (2.019), neste caso obtidos do padrón correspondente no que respecta á poboación e do traballo de campo no caso das vivendas.

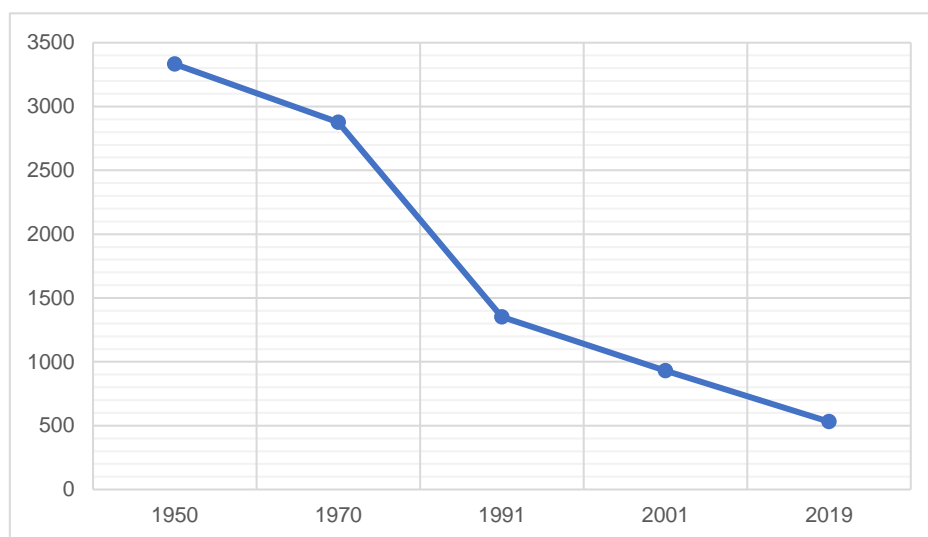




Táboa 1. Evolución da poboación de San Xoán de Río por parroquias, 1959-2019

Código INE	Parroquia	Poboación				
		1950	1970	1991	2001	2019
320700100	Seoane de Argas (San Xoán)	493	424	187	132	58
320700200	San Silvestre de Argas (San Silvestre)	114	101	42	25	10
320700300	As Cabanas (San Paio)	374	309	102	62	35
320700400	Castrelo (Santa María)	330	295	140	99	50
320700500	Cerdeira (Santa María Madanela)	253	190	109	87	59
320700600	Medos (Santa Mariña)	242	193	73	53	18
320700700	San Xoán de Río (San Xoán)	928	865	438	321	230
320700800	San Xurxo (Santa María da O)	167	142	69	34	17
320700900	Vilardá (Santa María)	431	358	191	119	54
	Total	3.332	2.877	1.351	932	531

Gráfico 2: Evolución da poboación de San Xoán de Río 1950-2019

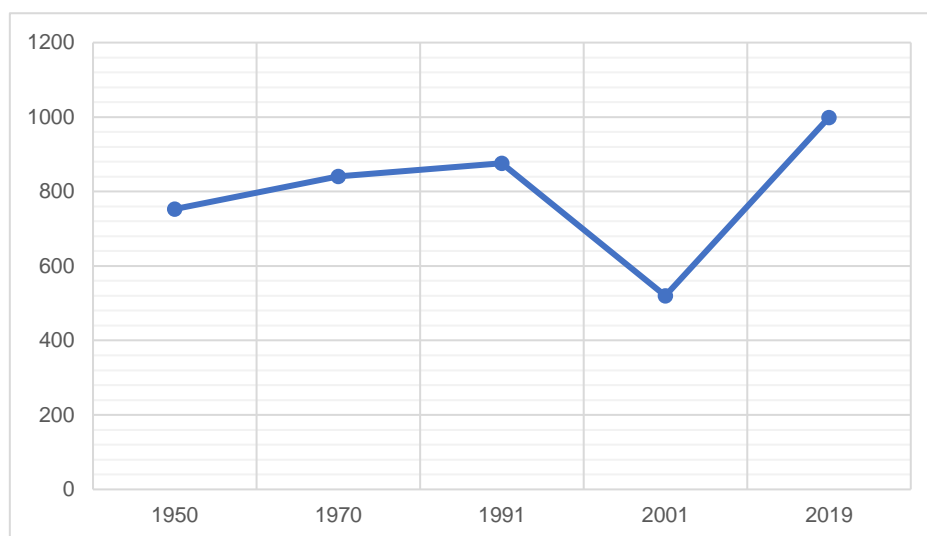


Táboa 2. Evolución das vivendas de San Xoán de Río por parroquias, 1959-2019

Código INE	Parroquia	Vivendas				
		1950	1970	1991	2001	2019
320700100	Seoane de Argas (San Xoán)	108	119	113	77	134
320700200	San Silvestre de Argas (San Silvestre)	29	27	23	14	28
320700300	As Cabanas (San Paio)	81	90	92	36	105
320700400	Castrelo (Santa María)	79	97	88	47	89
320700500	Cerdeira (Santa María Madanela)	53	63	66	40	66
320700600	Medos (Santa Mariña)	47	53	51	25	67
320700700	San Xoán de Río (San Xoán)	218	260	302	198	340
320700800	San Xurxo (Santa María da O)	39	38	49	24	52
320700900	Vilardá (Santa María)	99	94	92	59	118
	Total	753	841	876	520	999



Gráfico 3: Evolución das vivendas de San Xoán de Río 1950-2019



Como se pode comprobar, a evolución do número de vivendas non experimentou grandes cambios entre os anos 1.950 e 1.991, xa que en 41 anos aumentou un 16,3 % (123 vivendas) descendendo bruscamente no censo de 2.001 (-40,6 %), segundo a información obtida da web do INE, mentres que no recento realizado tras o traballo de campo o número de vivendas na actualidade ascende a 999, o que nos leva a pensar que o dato do censo do 2.001 colgado na web está incompleto ou non consta nela toda a información relacionada coa consulta realizada. O crecemento entre o ano 1.991 e o 2.019 é do 14,04 %, inferior ao período analizado anteriormente, pero se pode considerar maior se temos en conta que o seu rango temporal é de 28 anos e non de 41 como no caso anterior. Así, entre 1.950-1.991, construíuse unha media de 3 vivendas ao ano, mentres que entre 1.991-2.019 foi de 4,4.

As parroquias cuns porcentaxes maiores de crecemento de vivendas entre 1.991-2.019 son as de Medos e Vilardá co 31,4 % e 28,3 % respectivamente, si ben en número de vivendas o incremento maior o experimentaron as de San Xoán de Río e Vilardá con 38 e 26 respectivamente.

Se analizamos as vivendas segundo o seu tipo, no censo de 2.011 pódese comprobar que as principais representan o 69,28 % do total, e dentro destas, a súa vez, as secundarias ascenden ao 64,72 %, mentres que as baleiras o 35,28 % restante. Isto pode explicarse, segundo a información facilitada polo Concello, xa que no período estival a poboación multiplícase debido a chegada de xente orixinaria do concello pero que emigrou a outros lugares, que maioritariamente ocupa vivendas que foron principais antigamente, non se trata de vivenda nova.

Táboa 3. Vivendas segundo o tipo de vivenda. Censo 2011. Fonte IGE

Total	Vivendas principais	Vivendas non principais	Vivendas secundarias	Vivendas baleiras
892	274	618	400	218

Pola súa banda, se estudamos a tipoloxía das vivendas na actualidade, o seu carácter tradicional ou non, pódese comprobar que a evolución dos asentamentos responde ao patrón analizado, xa que a meirande parte son de tipo tradicional (65,27 %), o cal indica, que as aldeas manteñen en boa medida as súas características orixinarias.





Táboa 4. Tipoloxía das vivendas por parroquias

Código INE	Parroquia	Vivendas	
		Tradicionais	Non tradicionais
320700100	Seoane de Argas (San Xoán)	88	46
320700200	San Silvestre de Argas (San Silvestre)	22	6
320700300	As Cabanas (San Paio)	68	37
320700400	Castrelo (Santa María)	67	22
320700500	Cerdeira (Santa María Madanela)	51	15
320700600	Medos (Santa Mariña)	44	23
320700700	San Xoán de Río (San Xoán)	194	146
320700800	San Xurxo (Santa María da O)	34	18
320700900	Vilardá (Santa María)	84	34
	Total	652	347

As vivendas non tradicionais presentan unha porcentaxe relativamente pequena, 34,73 %, e tenden a situarse no perímetro exterior dos asentamentos e aínda que próximas a eles, a unha certa distancia, co que o grado de dispersión acentúase desfigurándose en certa medida o carácter compacto dos núcleos. Noutros casos, estas edificacións atópanse no interior dos núcleos tradicionais se ben, mudou a súa tipoloxía, polas reformas realizadas nelas, aínda que conservan o seu volume orixinario.

Pola súa banda, a evolución da poboación experimentou un descenso moi importante entre os anos estudados (-65 %), motivado como na maior parte da Galicia interior, polo envellecemento da poboación e a despoboación xerada pola emigración, que no caso de San Xoán de Río ten como destino as principais cidades españolas e galegas.

Polo exposto, e a modo de conclusión, o concello de San Xoán de Río presenta un modelo de asentamento poboacional disperso, aínda que nos núcleos as vivendas agrúpanse formando ámbitos compactos, manténdose a súa estrutura orixinaria independentemente de que a súa poboación descendeu dunha forma moi importante, o que ten o seu reflexo na densidade de poboación, que en San Xoán de Río sempre foi moi baixa, pero hoxe en día acúsase mais debido á despoboación e o envellecemento. Na actualidade dito fenómeno constatase no abandono de moitas vivendas e o estado ruinoso dun bo número de elas, aínda que as aldeas conservan en boa medida a súa morfoloxía orixinaria.

1.1 VIVENDAS E OUTRAS CONSTRUCIÓNS

Para a descrición deste apartado tomase como referencia á Guía de Cor e Materiais de Galicia, na que o concello de San Xoán de Río encádrase na grande área paisaxística de as Serras Surorientais.

Segundo se describe na guía, a morfoloxía dos asentamentos rurais vese fortemente condicionada polo medio no que se asentán. As zonas altas de terreos aplanados, con solos pouco profundos, de escasa produtividade agropecuaria, e os vales estreitos de abas empinadas limitan as posibilidades de atopar lugares axeitados para os asentamentos de poboación. A alta aridez estival, en contraste con outras zonas de Galicia, condiciona tamén a localización dos núcleos rurais, obrigándoos a buscar as proximidades dos cursos de auga e facendo que diminúa a súa presenza canto máis ascende a cota do terreo cara os cumes. Os núcleos rurais ocupan emprazamentos de bocarribeira, con pendentes o máis chairas posibles, que permitan dispor dunha zona relativamente ampla de solo apto para o cultivo.





Estes fortes condicionantes ambientais teñen como consecuencia que os núcleos da zona sexan concentrados e compactos, polo xeral agrupando nun único núcleo a totalidade das vivendas da parroquia. A súa morfoloxía pode dar lugar a agregacións de tipo polinuclear ou en estrela, nas zonas máis chairas, e lineal, seguindo o trazado dos camiños ou das curvas de nivel, cando a topografía non permite unha maior folgura no asentamento.

A variedade dos materiais dispoñibles no subsolo da grande área produce tamén variedade nas construcións dos núcleos, con solucións construtivas que van cambiando dependendo do material da zona. Así, os muros constrúense con cachotería de lousa, xisto ou granito, a primeira e a segunda xeralmente revestida con morteiros de cal nas edificacións destinadas á vivenda, a terceira protexida con revestimentos de morteiro ou con encintados, que nalgúns casos dan lugar aos encintados decorativos característicos dalgunhas zonas, dándose tamén casos de construcións realizadas en cantería de boa feitura. Nas cubertas ocorre o mesmo, nas zonas con dispoñibilidade de lousa, resólvense con este material. No resto, fundamentalmente no sur, utilízase a tella, dando lugar tamén a zonas de transición nas que se utiliza a tella e a lousa indistintamente ou a solucións nas que se combinan os dous materiais – beirados de lousa co resto da cuberta de tella–.

Boa parte das conclusións da guía en relación coa análise global dos núcleos rurais para a grande área paisaxística das Serras Surorientais son aplicables a San Xoán de Río:

- Un bo número dos núcleos do concello conservan en gran medida as condicións tradicionais das súas edificacións, aínda que hai bastantes vivendas deshabitadas ou en estado ruinoso.
- En xeral as edificacións que conservan sen alteracións os materiais e as cores tradicionais son aquelas que se encontran deshabitadas ou en estado ruinoso. As edificacións en uso están na súa meirande parte alteradas.
- As alteracións máis comúns son a substitución das carpinterías de madeira por carpinterías de aluminio, a substitución dos portóns de madeira por outros de chapa de aceiro, a substitución dos peches de madeira, pallabarro ou barrotoño dos corredores exteriores por peches de ladrillo, a substitución das revocaduras de morteiro de cal por morteiro de cemento etc.

Pola súa banda, da análise das condicións construtivas, uso de materiais e uso da cor nas edificacións dos núcleos rurais da grande área paisaxística, son aplicables a San Xoán de Río as seguintes conclusións:

- En xeral os muros son de cachotería da pedra dispoñible na contorna do núcleo, que normalmente é o granito. En ocasións, os linteis, xambas, antepeitos e soleiras dos ocos son de cantería de granito, aínda que tamén hai edificacións nas que os linteis, xambas e peitorís son de madeira.
- En xeral as fábricas de cachotería das vivendas están revocadas ou encintadas. Nas partes das edificacións dedicadas ao gando e nos alpendres e demais construcións adxectivas deixase á pedra á vista. A cachotería de granito construída con cachotes de tamaño mediano ou grande encintase con morteiro de barro revestido con cal ou directamente con morteiro de cal.
- O material máis utilizado nas cubertas é a lousa, si ben, a medida que avanzamos cara o Sur do concello a presenza da tella faise notar.



- O material utilizado tradicionalmente para a construción de carpinterías de portas, ventás e dos corredores e galerías é a madeira.

Imaxe 1: Vivenda tradicional con corredor e patín



Imaxe 2: Vivenda tradicional con corredor





Imaxe 3: Vivenda tradicional con corredor e escaleira de acceso a planta alta



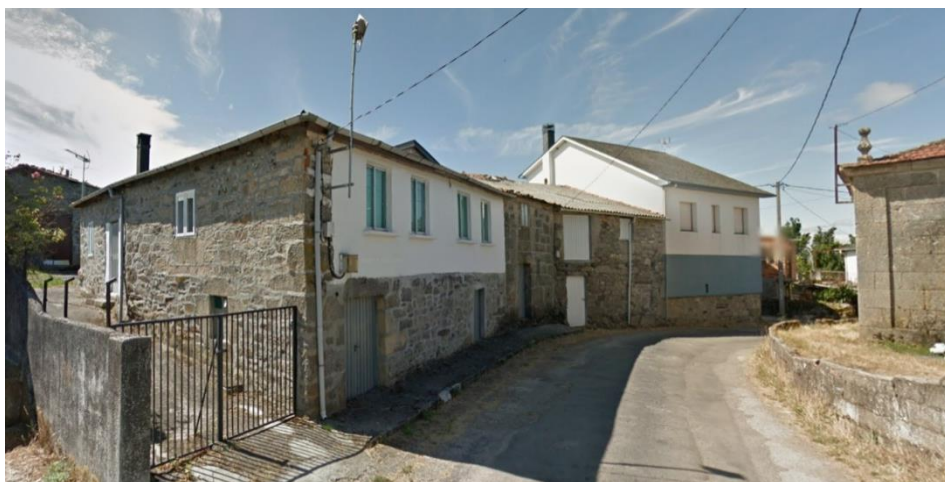
Imaxes 4 e 5 : Escaleiras de pedra características das edificacións tradicionais



Imaxe 6 : Vivenda tradicional con corredor



Imaxe 7: Vivenda de cachotería encintada



Por último, a maioría das edificacións destinadas a actividades agropecuarias están construídas con estruturas de formigón prefabricadas ou realizadas *in situ*, con cerramentos de bloque de formigón e cubertas de fibrocemento. En casos máis puntuais poden utilizar tamén cerramentos de chapa metálica e cubertas do mesmo material. A problemática deste tipo de edificación está tamén relacionada coa súa calidade construtiva, en moitos casos trátase de edificacións feitas de xeito improvisado, sen unha planificación previa, ou xurdidas mediante ampliacións e reformas sucesivas realizadas de xeito informal.

Tras o traballo de campo comprobouse que as vivendas polo común son moi sinxelas e de reducidas dimensións, formadas por un único volume de dúas plantas, nas que convívían o gando na planta baixa e as persoas na primeira, motivo polo cal son moi características os patíns con escaleiras de pedra para o acceso á planta alta, na que son moi comúns os corredores de madeira.





Dita tipoloxía construtiva esta directamente relacionada coas características socioeconómicas do concello, no que a explotación dos recursos naturais estaba moi limitada polas inclemencias do tempo, con invernos moi fríos e veranos quentes e secos, condicións que limitan en boa medida a produtividade do terreo, o que se traduce nunha escaseza de recursos da unidade familiar, baseada no autoconsumo.

No concello existen bastantes vivendas abandonadas ou en ruínas, cun grado de deterioro moi elevado, que non reúnen unhas condicións mínimas de habitabilidade, si ben, e aínda que elo supón unha diminución da calidade de vida dos habitantes de San Xoán de Río, a súa vez pódese considerar como unha oportunidade, xa que en moitos casos consérvase intacta á estrutura orixinaria das aldeas, con uns elevados valores paisaxísticos e medioambientais, o que permitiría a recuperación e posta en valor do patrimonio arquitectónico.

Unha vez descritas as características tipolóxicas das vivendas do concello de San Xoán de Río, é preciso tamén facer referencia a súa habitabilidade, que se define como a idoneidade das vivendas para seren ocupadas para residencia. Esta característica, definida como o número de vivendas con residencia habitual e/ou esporádica fronte ao total de vivendas, reflicte o nivel de ocupación que presentan os asentamentos de poboación. O concello de San Xoán de Río posúe un índice de habitabilidade de 75,56, que se obtén a partir do número de vivendas indicado na seguinte táboa, dividindo a suma das principais e secundarias polo total.

Táboa 5. Índice de habitabilidade. Fonte IGE Censo 2.011

Vivendas Familiares	Vivendas principais	Viv. non principais	Vivendas secundarias	Vivendas baleiras	Índice de habitabilidade
892	274	618	400	218	75,56

Outro elemento construtivo que caracteriza a paisaxe de calquera concello son os valados das fincas. Para a súa análise, ademais do traballo de campo recorrese á *Guía de caracterización e integración paisaxística de valados* da Xunta de Galicia.

Os valados característicos do concello de San Xoán de Río, tomando como referencia a guía, e tras realizar o traballo de campo son os seguintes:

- Valado de cachotería de pedra de granito: Caracterízanse por pedras de pequeno tamaño, colocadas tradicionalmente sen argamasa. Aínda que na guía non se identifican como característicos da comarca, son moi frecuentes no concello.

Imaxe 8: Valado de cachotería de pedra de granito



- Valados mixtos de postes de madeira. Formados por estacas de madeira natural e arame ou malla. Son os mais utilizados para o deslinde entre fincas.

Imaxe 9: Valado mixto de postes de madeira



- Valado vexetal de sebes espiñosas ou vexetación espontánea: Onde non se constrúen valados e frecuente deixar unha franxa no linde da leira na que non se cultiva e medra vexetación espontánea.

Imaxe 10: Valado vexetal de sebes



1.2 CARACTERÍSTICAS DOS ASENTAMENTOS TRADICIONAIS

De acordo coa descrición obtida da *Guía de boas prácticas para a intervención nos núcleos rurais* editada pola Xunta de Galicia, o concello de San Xoán de Río se enmarca na comarca das serras Surorientais, e dentro de ela no Macizo de Manzaneda (sector central).

Segundo se describe na guía, esta área, que inclúe as serras de San Mamede, Queixa, O Burgo, o Fial das Corzas e os montes do Invernadoiro, amosa unha grande extensión das terras de montaña en





altura, de aspecto masivo e ondulado, onde os solos improdutivos dos cumes e o elevado grao de inclinación das abas, limitaron as posibilidades de localización dos asentamentos de poboación.

Contrastando co relevo aplanado das plataformas de altura que se estenden por Vilariño de Conso, Chandrexa de Queixa ou cara á Pobra de Trives, ábrese toda unha sucesión de vales afundidos de escasa amplitude.

Conforme con esta diversidade morfolóxica da orografía, na que existe unha grande variación en altura entre o fondo dos vales e os cumes da montaña, a climatoloxía, aínda dentro do dominio oceánico de montaña, vai presentar variantes notables.

O mesmo que acontece co clima e o relevo, a litoloxía do macizo de Manzaneda amosa tamén unha relativa diversidade por zonas, que vai do predominio das rochas graníticas ata a presenza maioritaria de xistos ou lousa, circunstancia que se traduce nunha variedade evidente na imaxe dos núcleos a partir do emprego deses materiais na construción tradicional, destacando, en particular, o paso dos teitos de lousado á tella como material de cobertura a medida que se produce o desprazamento cara ao Oeste, pola serra do Burgo, en dirección a Maceda, ou polo Sur, cara ás terras baixas de Laza e Verín. Por baixo das plataformas aplanadas de altura, as antigas aldeas dispoñen de moi pouco espazo e dun reducido abano territorial para asentarse. A medida que o reducido do largo dos vales resulta condicionante, as antigas aldeas adquiren a típica forma lonxitudinal, formando un rueiro e procurando optimizar a ocupación do terreo ao longo dunha liña de cota que garanta unha boa orientación. Cando, en ocasións, os terreos de depósito aluvial, sempre na confluencia deses vales afundidos, deixa lugar a unha plataforma baixa de maior amplitude, os asentamentos na veiga repetirán o tipo polinuclear que caracteriza a boa parte desta zona. Por terras de Manzaneda, estes pequenos núcleos tradicionais, cando se dispoñen na superficie de aplanamento, o mesmo que vai acontecer por Montederramo ou cara á Pobra de Trives e Maceda, van ser modificados na súa estrutura, favorecidos por unha mellor accesibilidade territorial, estendéndose xa con crecementos importantes de vivenda illada ao longo das estradas.

Pola súa banda, e de acordo cos criterios establecidos polas DOT, en San Xoán de Río poden distinguirse os seguintes tipos de asentamentos rurais:

- Mononuclear moi compacto: Asentamento ben definido, de gran proximidade nos elementos constituíntes, de límites nítidos e forma circular ou tendente a circular.
- Mononuclear pouco compacto: Asentamento no que existe unha certa separación entre as distintas casas por pequenos anacos de terreos libres, pequenas hortas. Forma tendente a circular e límites nítidos.
- Mononuclear disperso: Entidades cos edificios moi separados, formas indeterminadas e límites difíciles de establecer.
- Polinuclear bastante compacto: Entidade formada por dous o mais núcleos separados xeralmente por un accidente topográfico de pouca relevancia.

Na táboa seguinte identifícase a tipoloxía de todos os asentamentos do concello, segundo a estrutura e morfoloxía establecidas nas DOT, a excepción de A Touza, xa que se trata dun topónimo que non está asociado a ningún asentamento.





Táboa 6. Morfoloxía dos asentamentos de poboación identificados no PBA

Código INE	Código PBM	Nome	Parroquia	Tipoloxía segundo estrutura e morfoloxía das DOT
320700101	0101	Acevido	Seoane de Argas (San Xoán)	Mononuclear disperso
320700102	0102	Casdelope	Seoane de Argas (San Xoán)	Mononuclear moi compacto
320700103	0103	Cortes, As	Seoane de Argas (San Xoán)	Mononuclear pouco compacto
320700104	0104	Outeiro, O	Seoane de Argas (San Xoán)	Mononuclear pouco compacto
320700105	0105	Ribadas, As	Seoane de Argas (San Xoán)	Mononuclear pouco compacto
320700106	0106	Sanfiteiro	Seoane de Argas (San Xoán)	Mononuclear pouco compacto
320700107	0107	Seoane	Seoane de Argas (San Xoán)	Mononuclear pouco compacto
320700201	0201	Argas Vellas	San Silvestre de Argas (San Silvestre)	Mononuclear pouco compacto
320700202	0202	San Silvestre	San Silvestre de Argas (San Silvestre)	Polinuclear bastante compacto
320700301	0301	Bexe	As Cabanas (San Paio)	Mononuclear pouco compacto
320700302	0302	Cerdeiros, Os	As Cabanas (San Paio)	Mononuclear pouco compacto
320700303	0303	Fonte, A	As Cabanas (San Paio)	Mononuclear moi compacto
320700304	0304	Airexa, A	As Cabanas (San Paio)	Mononuclear pouco compacto
320700305	0305	Teixeira	As Cabanas (San Paio)	Mononuclear pouco compacto
320700306	0306	Valados	As Cabanas (San Paio)	Mononuclear moi compacto
320700307	0307	Xunqueado, O	As Cabanas (San Paio)	Mononuclear moi compacto
320700401	0401	Cabaces	Castrelo (Santa María)	Mononuclear pouco compacto
320700402	0402	Casdequille	Castrelo (Santa María)	Mononuclear pouco compacto
320700403	0403	Castromao	Castrelo (Santa María)	Mononuclear pouco compacto
320700404	0404	Cima de Vila	Castrelo (Santa María)	Mononuclear pouco compacto
320700405	0405	Freixo	Castrelo (Santa María)	Mononuclear pouco compacto
320700406	0406	Lampaza, A	Castrelo (Santa María)	Mononuclear moi compacto
320700407	0407	Pereiro, O	Castrelo (Santa María)	Mononuclear disperso
320700408	0408	Regueiro, O	Castrelo (Santa María)	Mononuclear moi compacto
320700409	0409	Sabugueiro de Abaixo	Castrelo (Santa María)	Mononuclear moi compacto
320700410	0410	Sabugueiro de Arriba	Castrelo (Santa María)	Mononuclear pouco compacto
320700411	0411	Val de Miotos	Castrelo (Santa María)	Mononuclear pouco compacto
320700412	0412	Vilariño dos Paleiros	Castrelo (Santa María)	Mononuclear pouco compacto
320700413	0413	Touza, A	Castrelo (Santa María)	-
320700501	0501	Aciveiro, O	Cerdeira (Santa María Madanela)	Polinuclear bastante compacto
320700502	0502	Cerdeira	Cerdeira (Santa María Madanela)	Mononuclear pouco compacto
320700503	0503	Guístolas, As	Cerdeira (Santa María Madanela)	Mononuclear pouco compacto
320700504	0504	Ousecende	Cerdeira (Santa María Madanela)	Mononuclear disperso
320700505	0505	San Xulián	Cerdeira (Santa María Madanela)	Mononuclear pouco compacto
320700601	0601	Arboiro	Medos (Santa Mariña)	Mononuclear pouco compacto
320700602	0602	Medos	Medos (Santa Mariña)	Mononuclear moi compacto
320700701	0701	Abelaído	San Xoán de Río (San Xoán)	Mononuclear moi compacto
320700702	0702	Alenza, A	San Xoán de Río (San Xoán)	Mononuclear pouco compacto
320700703	0703	Campo, O	San Xoán de Río (San Xoán)	Mononuclear pouco compacto
320700704	0704	Cerniza	San Xoán de Río (San Xoán)	Mononuclear pouco compacto
320700705	0705	Domecelle	San Xoán de Río (San Xoán)	Mononuclear pouco compacto
320700706	0706	Fondo de Vila	San Xoán de Río (San Xoán)	Mononuclear disperso
320700707	0707	Mouruás	San Xoán de Río (San Xoán)	Mononuclear moi compacto
320700708	0708	Ponte Navea, A	San Xoán de Río (San Xoán)	Mononuclear disperso
320700709	0709	Pousa, A	San Xoán de Río (San Xoán)	Mononuclear pouco compacto





Código INE	Código PBM	Nome	Parroquia	Tipoloxía segundo estrutura e morfoloxía das DOT
320700710	0710	Reboledo, O	San Xoán de Río (San Xoán)	Mononuclear pouco compacto
320700711	0711	San Miguel	San Xoán de Río (San Xoán)	Mononuclear pouco compacto
320700712	0712	Torre Vella, A	San Xoán de Río (San Xoán)	Mononuclear disperso
320700713	0713	Valdonado	San Xoán de Río (San Xoán)	Mononuclear pouco compacto
320700801	0801	Barreal, O	San Xurxo (Santa María da O)	Mononuclear pouco compacto
320700802	0802	Carballo, O	San Xurxo (Santa María da O)	Mononuclear pouco compacto
320700803	0803	Pacios de San Xurxo	San Xurxo (Santa María da O)	Mononuclear pouco compacto
320700804	0804	Senreiro	San Xurxo (Santa María da O)	Mononuclear disperso
320700901	0901	Cambela	Vilardá (Santa María)	Mononuclear moi compacto
320700902	0902	Castiñeiro	Vilardá (Santa María)	Mononuclear pouco compacto
320700903	0903	Cruz, A	Vilardá (Santa María)	Mononuclear pouco compacto
320700904	0904	Santa Cruz	Vilardá (Santa María)	Mononuclear pouco compacto
320700905	0905	Toutelle	Vilardá (Santa María)	Mononuclear moi compacto
320700906	0906	Vilardá	Vilardá (Santa María)	Polinuclear bastante compacto

1.3 PARCELARIO RÚSTICO

O concello de San Xoán de Río conta cun total de 31.192 parcelas rústicas, dedicadas maioritariamente a usos vinculados ao sector primario, de tipo agrícola, gandeiro ou forestal.

Unha das principais características do parcelario rústico é que a meirande parte do territorio do concello mantén a súa estrutura orixinaria, xa que non existen nel procesos de concentración parcelaria, caracterizándose por un parcelario moi fragmentado e de dimensións moi reducidas, o que implica unha baixa produtividade.

O despoboamento do concello fixo que boa parte das fincas quedaran abandonadas, existindo grandes zonas colonizadas por matogueiras, manténdose normalmente o contorno mais próximo aos asentamentos de poboación como zona de cultivo, cunha funcionalidade claramente de autoconsumo.

Como contraste ao parcelario descrito con anterioridade atopase unha propiedade de gran extensión na zona Norte do concello, correspondéndose co monte veciñal en man común de Cerengo, na parroquia de Cabanas, cunha superficie de 280 ha.

Táboa 7. Clasificación das parcelas rústicas, segundo a súa superficie

Tamaño da parcela	Nº parcelas	Nº parcelas %	Superficie (ha)	Superficie (%)
< 0,2 ha	23.601	75,66%	1.762,87	30,41%
0,2-0,5 ha	5.519	17,69%	1.684,14	29,05%
0,5-1 ha	1.506	4,83%	1.016,98	17,54%
1-5 ha	531	1,70%	846,57	14,60%
5-10 ha	19	0,06%	124,85	2,15%
>10 ha	16	0,05%	361,16	6,23%
Total	31.192	100,00%	5.796,57	100,00%

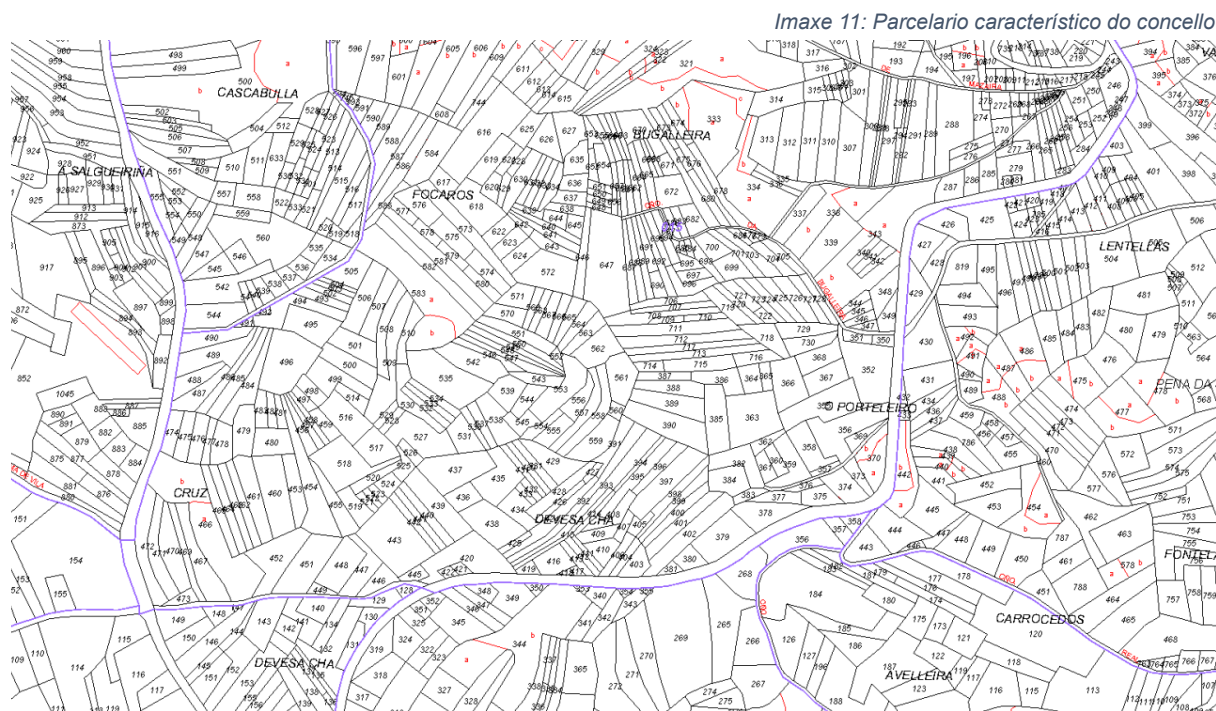
Polo que respecta ao número de parcelas, maioritariamente son moi pequenas, xa que o 75,66 % teñen menos de 2.000 m², mentres que as superiores a 5.000 m² tan so representan o 6,64 %. Pola súa banda a superficie das primeiras solo representan o 30,41 % do parcelario rústico do concello,





chegando ao 59,46 si lle sumamos as parcelas de 2.000 a 5.000 m². Ditos datos nos levan á conclusión do elevado fraccionamento do parcelario, característico do minifundismo galego, o que dificulta enormemente a súa mecanización e diminúe considerablemente a súa produtividade.

Polo que respecta á forma das parcelas predominan as rectangulares, si ben, como norma xeral son bastante irregulares, sen unha disposición ordenada sobre o territorio.



1.4 DELIMITACIÓN DO SOLO DE NÚCLEO RURAL

Para a delimitación do solo de núcleo rural segúronse os criterios establecidos no artigo 34 do Regulamento da Lei 2/2016, incluíndo nesta clase de solo as áreas de territorio que serven de soporte aos asentamentos de poboación singularizados.

No caso dos núcleos rurais tradicionais atendeuse á proximidade das edificacións, á existencia dun topónimo diferenciado e á morfoloxía e ás tipoloxías propias dos asentamentos e da área xeográfica na que se atopan (casal, lugar, aldea, rueiro ou outro), de modo que o ámbito delimitado presentase unha consolidación pola edificación de, polo menos, o 50 %, calculado segundo o descrito no artigo 35 do Regulamento da Lei 2/2016.

O solo de núcleo rural común recoñeceuse en función da súa trama parcelaria ou o carácter tradicional do seu viario e delimitouse de xeito que o grao de consolidación pola edificación, calculado segundo o descrito no artigo 35 do Regulamento da Lei 2/2016, fose igual ou superior a un terzo da súa superficie.

Para a delimitación dos núcleos rurais tomáronse como referencia os asentamentos de poboación identificados no PBA, tal e como establece o artigo 149 do Regulamento da Lei 2/2016, que se encontran dentro do ámbito municipal segundo o límite municipal oficial do Instituto Geográfico Nacional (IGN).





Co fin de aplicar os criterios de delimitación mencionados anteriormente, o primeiro paso foi identificar en cada núcleo aquelas edificacións tradicionais segundo o establecido no artigo 33.1 do Regulamento da Lei 2/2016 (ver planos de información de núcleos rurais).

Estableceuse como criterio delimitar todas os asentamentos identificados no PBA con, polo menos, catro vivendas que conformen un conxunto máis ou menos compacto.

Os criterios de delimitación empregados tratan de evitar unha perda de valores fundamentais nos asentamentos rurais, así como que a influencia negativa sobre os valores paisaxísticos e ambientais da contorna sexa a mínima posible. Na delimitación dos núcleos tivéronse en conta as condicións existentes, as características topográficas e os elementos naturais, infraestruturas e divisións catastrais, si ben, e aínda que como criterio xeral procurouse que a delimitación dos núcleos se axustara aos límites parcelarios, no caso de parcelas de grandes dimensións optouse por partilas, tomando como referencia unha distancia desde o límite das edificacións existentes ou calquera outra que fora facilmente replanteable.

No concello de San Xoán de Río existen 59 asentamentos de poboación segundo o PBA, dos cales Mouruás na parroquia de San Xoán de Río e Cerdeira na do seu propio nome, contan con delimitacións de núcleo rural aprobadas definitivamente mediante Resolucións do 28/05/2007 (DOG 04/07/2007) e 18/01/2005 (Exptes 279-280/2004) respectivamente. Ademais do anterior, o PBM clasifica dous núcleos rurais que están formados, cada un deles, pola agrupación de dous asentamentos próximos entre si, Cerniza/O Campo na parroquia San Xoán de Río e O Barreal/O Carballo na de San Xurxo. Xunto cos anteriores clasifica outros 45 de tipo, delimitando un total de 49 núcleos rurais.

As delimitacións das entidades de poboación deste concello represéntase de forma cartográfica na AMAP, na serie de planos de información dos núcleos rurais e con maior detalle na serie de planos de ordenación de núcleos rurais.

1.5 PARCELARIO DOS NÚCLEOS RURAIS

Unha vez delimitado o solo de núcleo rural segundo o descrito no apartado anterior, analizáronse as características do parcelario incluído dentro destas delimitacións, tanto no que se refire á superficie das parcelas como á súas posibilidades edificatorias, como se pode comprobar nas seguintes táboas.

Táboa 8. Clasificación das parcelas dos núcleos rurais segundo a súa superficie

Tamaño da parcela	Nº parcelas	Nº parcelas %	Superficie (ha)	Superficie (%)
< 300 m ²	2.245	86,91%	18,96	45,98%
300-600 m ²	217	8,40%	9,27	22,48%
600-900 m ²	65	2,52%	4,70	11,40%
900-1200 m ²	28	1,08%	2,87	6,96%
1200-1500 m ²	7	0,27%	0,90	2,19%
1500-1800 m ²	10	0,39%	1,59	3,86%
1800-2100 m ²	2	0,08%	0,40	0,96%
> 2100 m ²	9	0,35%	2,54	6,17%
Total	2.583	100,00%	41,24	100,00%

Como se pode comprobar na táboa anterior, se analizamos o parcelario dos núcleos rurais segundo o número de parcelas, maioritariamente presentan unha superficie moi pequena, xa que o 86,91 % ten menos de 300 m², e si a elas lle sumamos as parcelas ata 600 m², entre ambas o porcentaxe alcanza o 95,31 %.





No mesmo sentido, se a análise faise tomando en consideración a superficie das parcelas, as que presentan unha porcentaxe maior son tamén as menores de 300 m² e xunto o seguinte tramo o comprendido entre 300-600 m², a porcentaxe ascende ao 68,46 %.

Na táboa seguinte analízanse as posibilidades edificatorias que presentan as parcelas da totalidade dos núcleos rurais no seu conxunto, aos efectos do cálculo da consolidación conforme ao establecido no artigo 35 do RLSG, mostrándose os datos de forma individualizada nas fichas de cada un de eles, distinguíndose nelas os distintos ámbitos de núcleo tradicional e común, así como as parcelas edificadas, edificables e por último o porcentaxe de consolidación. Para elo utilizouse o método gráfico regulado apartado 2.a) do mencionado artigo 35 do RLSG, o cal é un mecanismo de simulación consistente en proxectar sobre o parcelario existente no ámbito, as posibilidades de parcelamento en función dos parámetros establecidos no noso caso polo PBM, obténdose as parcelas edificables segundo a ordenación prevista polo mesmo.

Táboa 9. Clasificación das parcelas dos núcleos rurais segundo a súa edificabilidade

Tamaño da parcela	Nº parcelas	Nº parcelas %	Superficie (ha)	Superficie (%)
Edificadas	1250	74,63%	32,47	64,96%
Edificables	425	25,37%	17,52	35,04%
Total	1675	100,00%	49,99	100,00%

Como se pode comprobar o número de parcelas edificadas e moito maior que o das parcelas edificables, 74,63 % fronte a 25,37 %, cifras que aínda menores, se manteñen se o que se analiza é a súa superficie, xa que neste caso as edificadas alcanzan o 64,96 %.

2. IDENTIFICACIÓN DOS NÚCLEOS DE POBOACIÓN DO MUNICIPIO

Nas seguintes táboas relaciónanse os núcleos rurais delimitados polo PBM, ordenados por parroquia, categorizados segundo a sistema de asentamentos definido polas DOT.

Delimítanse un total de 49 núcleos rurais, sendo as parroquias de Castrelo e San Xoán de Río as que presentan un número maior, 11 e 10 respectivamente, e sen embargo San Silvestre, Medos e San Xurxo tan so contan con 2 cada unha.

O núcleo rural mais importante do concello pola súa extensión e poboación asociada e O Campo-Cerniza, na parroquia de San Xoán de Río, no que se atopan as principais dotacións e servizos, xa que se trata da capital municipal.

Táboa 10. Número de núcleos rurais por parroquia

Parroquia	Número
Seoane de Argas (San Xoán)	6
San Silvestre de Argas (San Silvestre)	2
As Cabanas (San Paio)	7
Castrelo (Santa María)	11
Cerdeira (Santa María Madanela)	4
Medos (Santa Mariña)	2
San Xoán de Río (San Xoán)	10
San Xurxo (Santa María da O)	2





Parroquia	Número
Vilardá (Santa María)	5
Total	49

Táboa 11. Núcleos rurais do concello de San Xoán de Río

Código INE	Código PBM	Nome do núcleo delimitado	Xerarquía no modelo de asentamento das DOT	Tipoloxía segundo estrutura e morfoloxía das DOT
320700102	0102	Casdelope	Resto de Asentamentos	Mononuclear moi compacto
320700103	0103	Cortes, As	Resto de Asentamentos	Mononuclear pouco compacto
320700104	0104	Outeiro, O	Resto de Asentamentos	Mononuclear pouco compacto
320700105	0105	Ribadas, As	Resto de Asentamentos	Mononuclear pouco compacto
320700106	0106	Sanfitoiro	Resto de Asentamentos	Mononuclear pouco compacto
320700107	0107	Seoane	Núcleo principal de parroquia Rural	Mononuclear pouco compacto
320700201	0201	Argas Vellas	Resto de Asentamentos	Mononuclear pouco compacto
320700202	0202	San Silvestre	Núcleo principal de parroquia Rural	Polinuclear bastante compacto
320700301	0301	Bexe	Resto de Asentamentos	Mononuclear pouco compacto
320700302	0302	Cerdeiros, Os	Resto de Asentamentos	Mononuclear pouco compacto
320700303	0303	Fonte, A	Resto de Asentamentos	Mononuclear moi compacto
320700304	0304	Airexa, A	Núcleo principal de parroquia Rural	Mononuclear pouco compacto
320700305	0305	Teixeira	Resto de Asentamentos	Mononuclear pouco compacto
320700306	0306	Valados	Resto de Asentamentos	Mononuclear moi compacto
320700307	0307	Xunquedo, O	Resto de Asentamentos	Mononuclear moi compacto
320700401	0401	Cabaces	Resto de Asentamentos	Mononuclear pouco compacto
320700402	0402	Casdequille	Resto de Asentamentos	Mononuclear pouco compacto
320700403	0403	Castromao	Resto de Asentamentos	Mononuclear pouco compacto
320700404	0404	Cima de Vila	Resto de Asentamentos	Mononuclear pouco compacto
320700405	0405	Freixo	Resto de Asentamentos	Mononuclear pouco compacto
320700406	0406	Lampaza, A	Resto de Asentamentos	Mononuclear moi compacto
320700408	0408	Regueiro, O	Resto de Asentamentos	Mononuclear moi compacto
320700409	0409	Sabugueiro de Abaixo	Resto de Asentamentos	Mononuclear moi compacto
320700410	0410	Sabugueiro de Arriba	Resto de Asentamentos	Mononuclear pouco compacto
320700411	0411	Val de Miotos	Resto de Asentamentos	Mononuclear pouco compacto
320700412	0412	Vilariño dos Palleiros	Resto de Asentamentos	Mononuclear pouco compacto
320700501	0501	Aciveiro, O	Resto de Asentamentos	Polinuclear bastante compacto
320700502	0502	Cerdeira	Núcleo principal de parroquia Rural	Mononuclear pouco compacto
320700503	0503	Guístolas, As	Resto de Asentamentos	Mononuclear pouco compacto
320700505	0505	San Xulián	Resto de Asentamentos	Mononuclear pouco compacto
320700601	0601	Arboiro	Resto de Asentamentos	Mononuclear pouco compacto
320700602	0602	Medos	Resto de Asentamentos	Mononuclear moi compacto
320700701	0701	Abelaído	Resto de Asentamentos	Mononuclear moi compacto
320700702	0702	Alenza, A	Resto de Asentamentos	Mononuclear pouco compacto
320700703/ 320700704	0703/0704	Campo, O/Cerniza	Resto Concellos Rurais/Resto de asentamentos	Mononuclear pouco compacto
320700705	0705	Domecelle	Resto de Asentamentos	Mononuclear pouco compacto
320700707	0707	Mouruás	Resto de Asentamentos	Mononuclear moi compacto





Código INE	Código PBM	Nome do núcleo delimitado	Xerarquía no modelo de asentamento das DOT	Tipoloxía segundo estrutura e morfoloxía das DOT
320700709	0709	Pousa, A	Resto de Asentamentos	Mononuclear pouco compacto
320700710	0710	Reboledo, O	Resto de Asentamentos	Mononuclear pouco compacto
320700711	0711	San Miguel	Resto de Asentamentos	Mononuclear pouco compacto
320700712	0712	Torre Vella, A	Resto de Asentamentos	Mononuclear disperso
320700713	0713	Valdonado	Resto de Asentamentos	Mononuclear pouco compacto
320700801/ 320700802	0801/0802	Barreal, O/Carballo, O	Resto de Asentamentos	Mononuclear pouco compacto
320700803	0803	Pacios de San Xurxo	Núcleo principal de parroquia Rural	Mononuclear pouco compacto
320700901	0901	Cambela	Resto de Asentamentos	Mononuclear moi compacto
320700902	0902	Castiñeiro	Resto de Asentamentos	Mononuclear pouco compacto
320700903	0903	Cruz, A	Resto de Asentamentos	Mononuclear pouco compacto
320700905	0905	Toutelle	Resto de Asentamentos	Mononuclear moi compacto
320700906	0906	Vilardá	Núcleo principal de parroquia Rural	Polinuclear bastante compacto

3. RELACIÓN DAS DELIMITACIÓNS DE NÚCLEO RURAL APROBADAS CON ANTERIORIDADE

No concello de San Xoán de Río existen dúas delimitacións de núcleo rural aprobadas definitivamente con anterioridade, Mouruás e Cerdeira, as cales non se declaran subsistentes e polo tanto non se incorporan ao Plan Básico Municipal, senón que se delimitan, ao igual que o resto de núcleos do concello, conforme aos criterios establecidos na LSG e no RLSG.

Táboa 16. Delimitacións de núcleo rural aprobadas con anterioridade

Nome	Data AD	Data DOGA	Data BOP
Delimitación do solo do núcleo rural de Mouruás na parroquia de San Xoán de Río	28/05/2007	04/07/2007	-
Recoñecemento, delimitación e identificación do núcleo rural de Cerdeira, San Xoán de Río	18/01/2005	-	-

