



APROBACIÓN INICIAL do Plan Básico Municipal do Concello de San Xoán de Río

Febreiro 2021





ÍNDICE

ESTUDO DA PAISAXE

ANEXO III. ESTUDO DA PAISAXE

1. ANTECEDENTES	3
1.1. CONCEPTO.....	3
1.2. ALCANCE DO ESTUDO	3
2. CARACTERIZACIÓN DA PAISAXE	4
2.1. DESCRIPCIÓN XERAL DA PAISAXE.....	4
2.2. TIPOS E UNIDADES DE PAISAXE.....	9
2.3. DEFINIÇÃO DE ÁMBITOS VISUAIS	10
2.4. DESCRIPCIÓN DE ÁMBITOS VISUAIS.....	11
3. IDENTIFICACIÓN DE SINGULARES VALORES PAISAXÍSTICOS.....	11
3.1. VALORES PAISAXÍSTICOS NATURAIS ECOLÓXICOS	11
3.2. VALORES PAISAXÍSTICOS CULTURAIS E PATRIMONIAIS	12
3.3. VALORES PAISAXÍSTICOS DE USO.....	12
4. ANÁLISE DE VISIBILIDADE	13
4.1. PUNTO DE OBSERVACIÓN OBS1: CEMITERIO DE SAN XOÁN.....	14
4.2. PUNTO DE OBSERVACIÓN OBS2: AS EIRAS	14
4.3. PUNTO DE OBSERVACIÓN OBS3: MIRADOIRO DA FRAGA DE DOMECELLE.....	14
4.4. PUNTO DE OBSERVACIÓN OBS4: VILARIÑO DOS PALLEIROS.....	15
4.5. PUNTO DE OBSERVACIÓN OBS5: ALTO DA MOÁ	15
4.6. PUNTO DE OBSERVACIÓN OBS6: O CUCHEIRO.....	15
4.7. PUNTO DE OBSERVACIÓN OBS7: PICO DA RASA	15
4.8. PUNTO DE OBSERVACIÓN OBS8: VELANCO	16
4.9. PUNTO DE OBSERVACIÓN OBS9: PONTE NAVEA	16
5. IDENTIFICACIÓN DOS IMPACTOS PAISAXÍSTICOS	16
6. MEDIDAS DE INTEGRACIÓN PAISAXÍSTICA ADOPTADAS POLO PBM	17

ANEXO. INFORMACIÓN CARTOGRÁFICA

- 32070_PBM_202102_AI_MX_03.3 ANX_EPSX_02CHID
- 32070_PBM_202102_AI_MX_03.3ANX_EPSX_03CV





ANEXO III. ESTUDO DA PAISAXE

1. ANTECEDENTES

1.1. CONCEPTO

O estudo da paisaxe na avaliación ambiental enmárcase no Convenio Europeo de Paisaxe (Florença, 20 de outubro de 2000) no que se define a paisaxe como parte do territorio que é percibido pola poboación e que resulta da acción e interacción de factores naturais e humanos (art.1), e especifica que a totalidade do territorio é paisaxe (art. 2).

A paisaxe é consecuencia da interacción dos compoñentes físicos e biolóxicos que conforman o medio natural, e dos compoñentes de orixe humana que van asociados a súa funcionalidade e percepción social. A paisaxe é susceptible de ser aproveitado e alterado, e pode e debe intervir na determinación da capacidade e fragilidade dun territorio fronte á acollida e desenvolvemento das actividades humanas, sendo considerado como aspecto ambiental na ordenación do territorio.

A Lei 7/2008, de 7 de xullo, de Protección da Paisaxe de Galicia, recoñece xuridicamente a Paisaxe e aborda políticas de protección, xestión e ordenación baseándose nos principios emanados do Convenio Europeo da Paisaxe.

1.2. ALCANCE DO ESTUDO

O Plan Básico Municipal (PBM) do concello de San Xoán do Río incorpora un estudo da paisaxe en cumprimento do establecido no artigo 35 do Decreto 96/2020, do 29 de maio, polo que se aproba o Regulamento da Lei 7/2008, do 7 de xullo, de protección da paisaxe de Galicia.

Artigo 35. Os estudos da paisaxe nos instrumentos de ordenación territorial e urbanística

1. Os instrumentos de ordenación territorial e urbanística realizarán un estudo da paisaxe do ámbito territorial a que se refiran, que se incluírá entre os documentos informativos e de diagnose exixidos pola normativa de aplicación.

O alcance do PBM contempla a totalidade do termo municipal de San Xoán de Río, que se sitúa no leste da provincia de Ourense, na Comunidade Autónoma de Galicia, formando parte da comarca “Terras de Trives”, xunto cos concellos de Chandrexa de Queixa, Manzaneda e A Pobra de Trives. Limita ao norte co concello de Ribas de Sil (provincia de Lugo, comarca de “Quiroga”). Dentro da provincia de Ourense, limita ao leste co concello de A Pobra de Trives, ao oeste co concello de Castrocaldelas (“Comarca da Terra de Caldelas”), e ao sur, co concello de Chandrexa de Queixa e A Pobra de Trives.

A consideración da paisaxe nos instrumentos de ordenación territorial e urbanística estará orientada a que estes acaden a mellor integración paisaxística posible e minimicen o seu impacto sobre a paisaxe, dando cumprimento aos seguintes obxectivos (artigo 34 do Regulamento):

a) A protección dos ámbitos ou elementos de especial valor ou significación paisaxística.





b) A congruencia da ordenación co tipo e a situación en que se atopan todas as paisaxes afectadas, coa finalidade de respectar o seu carácter e promover a súa evolución favorable.

c) A mitigación ou corrección dos impactos que alteran ou degradan o carácter das paisaxes ou que afectan negativamente os seus valores.

Conforme ao artigo 35.2 do Regulamento, o estudo da paisaxe fundamentarase nos catálogos da paisaxe e pormenorizará os aspectos que resulten necesarios, en atención ás características, fase de tramitación, alcance e finalidades do instrumento e ao carácter das paisaxes afectadas, de acordo co establecido neste regulamento e nos instrumentos para a protección, xestión e ordenación da paisaxe.

O contido do presente estudo axústase ao establecido no artigo 35.3 do citado Regulamento:

a) Unha caracterización da paisaxe referida ao ámbito estrito do instrumento e á contorna en que se insire, que identificará e describirá os elementos conformadores daquel, así como os tipos e unidades de paisaxe presentes no ámbito do estudo.

b) A identificación dos elementos ou zonas en que existen singulares valores paisaxísticos de tipo natural ou ecolóxico, cultural ou patrimonial, estético ou panorámico, e produtivo ou de uso. Tomaranse como referencia as áreas de especial interese paisaxístico e os valores paisaxísticos identificados polos catálogos da paisaxe.

c) Unha análise de visibilidade, orientada a identificar miradoiros e sendas panorámicas, así como as zonas do ámbito máis expostas visualmente, tendo en conta os potenciais usos deste. Tomaranse como referencia os contidos dos catálogos da paisaxe, coa oportuna pormenorización, en atención á escala en que o instrumento establece a súa ordenación.

d) A identificación dos impactos paisaxísticos existentes no ámbito do instrumento ou que lle afecten por resultaren visibles desde este, sempre que, por estaren directamente relacionados co obxecto, a escala e o alcance do instrumento, sexan susceptibles de que este prevexa as oportunas medidas de mellora ou recuperación. Poderán empregarse os impactos identificados nos catálogos da paisaxe, pero o estudo deberá concretar as súas localizacións e características.

e) Unha xustificación das medidas que adopte o instrumento para alcanzar os obxectivos a que se refire o artigo 34 do Regulamento.

2. CARACTERIZACIÓN DA PAISAXE

2.1. DESCRIPCIÓN XERAL DA PAISAXE

O concello de San Xoán de Río presenta unha paisaxe xeral caracterizada pola presenza da Serra da Moá, altiplanicie cunha altitude media entre 900-1000 metros, na que as zonas máis altas conforman o linde norte do concello (límite entre Ourense e Lugo), destacando o Alto da Moá (1.126m) e o Monte Cerengo (1.234m).

A serra conforma unha diferenza orográfica e na paisaxe, pasando dunha chaira con monte baixo a unha vertente que cae cara ó río Sil cun forte desnivel.



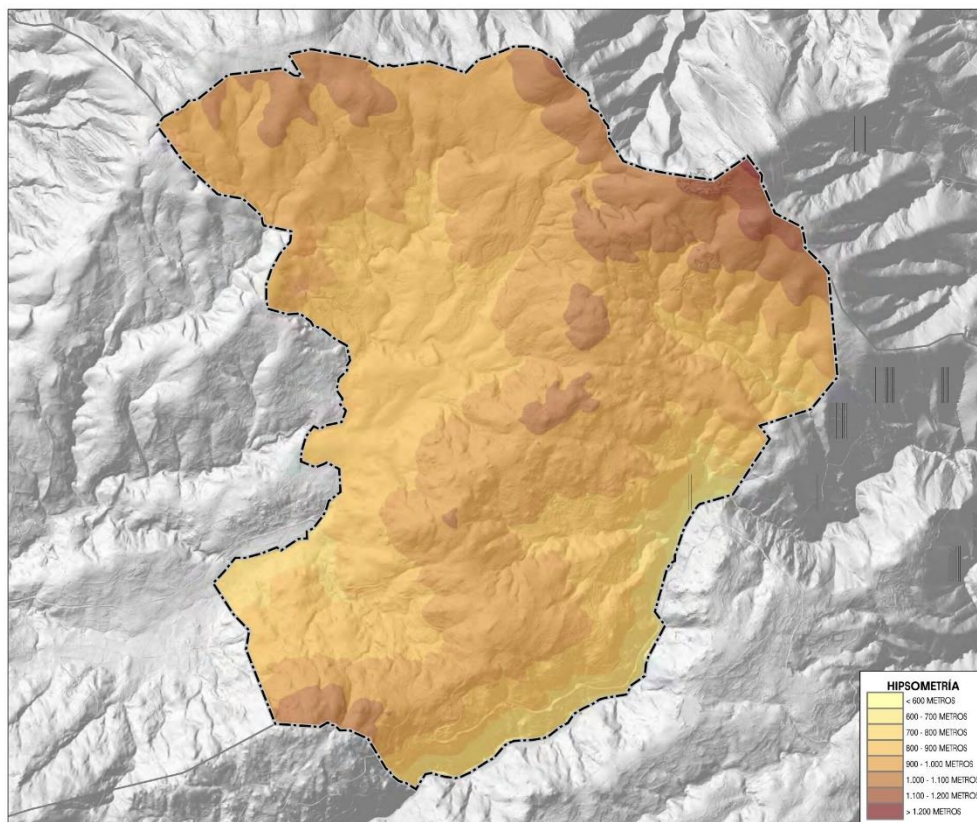


A vertente meridional de A Moá, no concello de San Xoán do Río, presenta unhas pendentes moi suaves en xeral, que soamente se ve interrompida polo val encaixado do río Navea, caendo a altitude até os 585 metros, que fai de separación entre este macizo montañoso e a Serra de Queixa ao leste, e en menor medida polo rego da Cabana (na parroquia de As Cabanas, San Paio) e o regato Lentellas (na parroquia de San Xoán de Río, San Xoán).

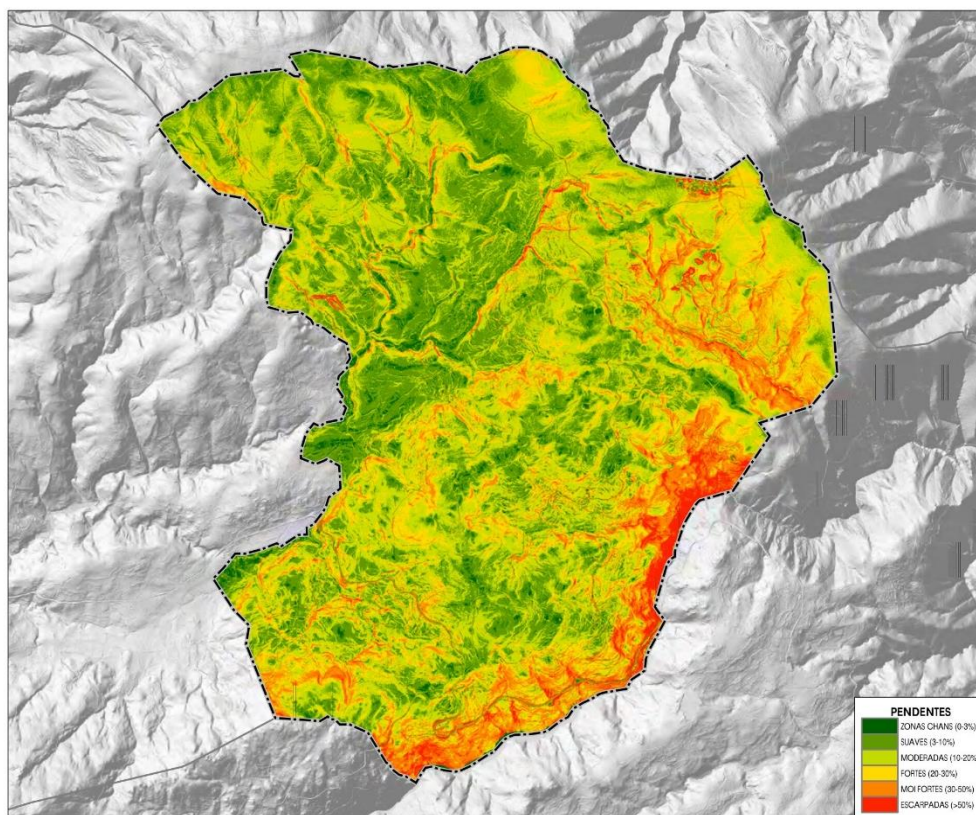
A zona central do concello, está formada por unha chaira con menores altitudes, que parte do Monte Cerengo (1.234 m) ao nordeste, e chega até o Alto da Verea (1.013m), ao sur. Esta variación altitudinal amósase no mapa 1 Hipsométrico.

As pendentes predominantes no concello son as moderadas, cun intervalo de 10-20%, e as suaves, cun intervalo de 3-10%, abarcando un 80% da superficie total aproximadamente. Estas pendentes amosan terreos compatibles cos aproveitamentos agrícolas e forestais. Nas zonas máis amplas localízanse preferentemente os asentamentos da poboación, os eixes de transporte e a execución de obras civís. As maiores pendentes están caracterizadas polo encaixamento do Navea, no linde oriental e en menor medida, polos distintos vales que forman a rede hidrográfica do territorio. Os valores das pendentes amósanse no mapa 2.

Mapa 1. Hipsométrico



Mapa 2. Pendentes



O ámbito de estudio se enmarca na bacía fluvial do río Miño. O río Navea, afluente o río Bibei, é o río máis importante e percorre o territorio de norte a sur, polo linde co concello de Pobra de Trives. A zona alta setentrional e central do concello forma dúas vertentes, dividindo as augas cara o oeste, á bacía do Bibei, e cara o oeste, á bacía do río Sil.

Na parte sur do concello, o río Bibei vese interrompido pola presa de Guístolas, que conta cunha capacidade de auga embalsada de 4hm³ (volume útil) e una superficie de 37ha entre os concellos de San Xoán de Río e A Pobra de Trives.

Respecto á vexetación, as zonas norte e central do municipio presentan mato fundamentalmente. Nas chairas distínguense cultivos e os vales fluviais e as ladeiras medias presentan formacións arbóreas. En canto aos usos do solo, bioxeográficamente a vocación do territorio é gandeira e forestal, aínda que a agricultura é aceptable en solos máis profundos.

Respecto ao patrimonio cultural, unha parte da zona norte do termo municipal está incluída na delimitación do Ben de Interese Cultural (BIC) Ribeira Sacra, na categoría de “paisaxe cultural”, na que se cataloga dentro do municipio os elementos: a Mámoa das Mamas 1, a Mámoa das Mamas 2, a Mámoa do Areal e a Igrexa de Santa María de Vilardá. No resto do ámbito atópanse elementos de arquitectura tradicional e etnográfica de interese, e arqueolóxicos.

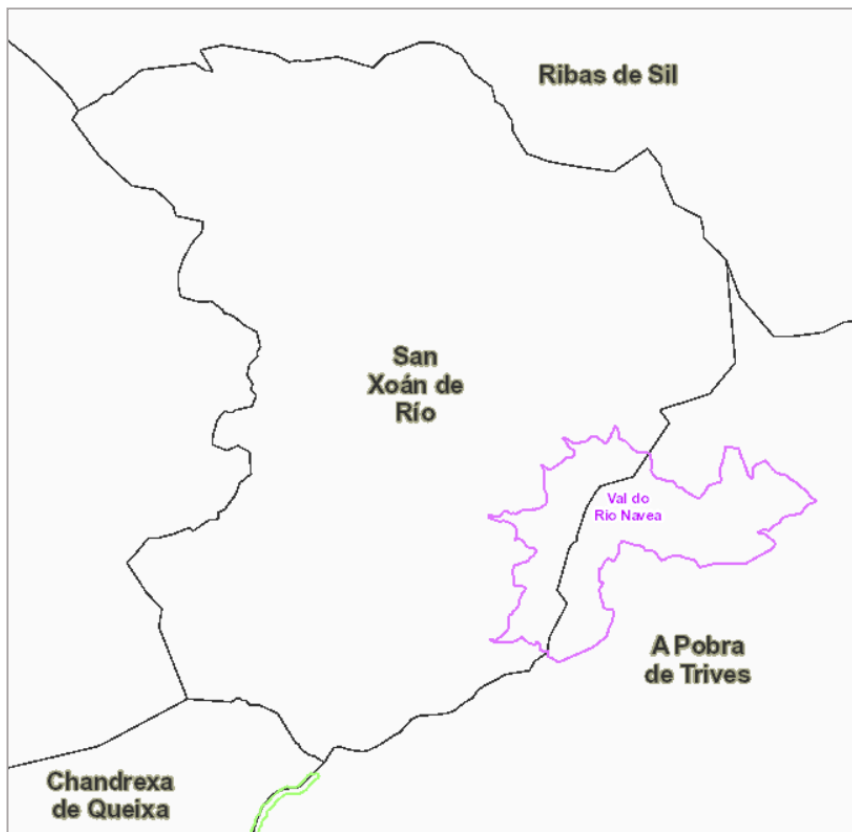
Conforme ao “Catálogo das paisaxes de Galicia”, distínguense no concello a “área de especial interese paisaxístico” denominada “Val do río Navea”, que se solapa coa figura de Paisaxe Protexida da Rede





Galega. Na súa superficie inclúe A Fraga de San Xoán de Río, o canón do Navea, e o Paseo dos sequeiros en Pena Folenche. Está definida polos valores naturais e relación coa biodiversidade (área prioritaria de avifauna ameazada, área potencial de sapoconcho común, paisaxe protexida, zona 2 do plan de xestión do lobo, e zona de protección de avifauna liñas eléctricas).

Mapa 3. Área de especial interese paisaxístico



O réxime de protección das paisaxes protexidas está dirixido á conservación das relacións e dos procesos naturais e socioeconómicos, que contribuíron á súa formación e fan posible o seu mantemento.

A descrición do espazo natural sinala:

*“A paisaxe do tramo baixo é característica dun val fluvial que discorre fortemente encaixado entre grandes unidades montañosas, conformadas por lousas, xistos e cuarcitas. Ao longo dos séculos a acción erosiva das augas e a crueza dos episodios fríos acaecidos ao longo do Cuaternario, modelaron e configuraron este val, condicionando igualmente a súa vexetación, a súa fauna e a súa flora. As abruptas ladeiras aparecen cubertas na actualidade por herbazais, matogueiras e amplas áreas dominadas por bosques autóctonos, que se corresponden con diversos tipos de hábitats de interese comunitario de acordo co esquema establecido na Rede Natura 2000. A altitude e a pendente determinan que os bosques naturais do Navea conformen un ecosistema singular, persistindo grandes superficies ocupadas por bosques antigos, “A fraga”, na que predominan os rebolos (*Quercus pyrenaica*), carballos (*Quercus robur*) e*





castiñeiros (*Castanea sativa*), albergando unha grande diversidade de especies nemorais, bidueiros (*Betula alba*), abeleiras (*Corylus abellanea*), ameneiros (*Alnus glutinosa*), pradairos (*Acer pseudoplatanus*), salgueiros (*Salix spp.*), cereixeira brava (*Prunus avium*). Tamén existe unha importante superficie ocupada por soutos, bosques seminaturais de castiñeiros (*Castanea sativa*)”.

Imaxe 1. Ruta de A Fraga



Imaxe 2. A Fraga: soto de castiñeiros



Aínda que no territorio de San Xoán de Río non se defina ningún espazo da Rede Natura 2000, o río Navea, ao sur do concello, forma parte da ZEC “Macizo Central” (Rede Natura 2000) solapándose coa ZEPVN da Rede Galega de Espazos Protexidos.



Imaxe 3. Regato Lentellas. O Campo. Vexetación de ribeira.



2.2. TIPOS E UNIDADES DE PAISAXE

O concello de San Xoán de Río pertence a grande área paisaxística “Serras Surorientais”, na comarca paisaxística “Terra de Trives”, caracterizada pola súa condición montañosa. Os principais tipos de paisaxe descrito no Catálogo da Paisaxe son: Serras; Matogueira e rochedo; Mesotemperado superior.

- Serras; Agrosistema intensivo (superficie de cultivo); Mesotemperado superior.
- Serras; Agrosistema extensivo; Mesotemperado superior.
- Serras; Bosque; Mesotemperado superior.
- Serras; Bosque; Mesotemperado inferior.
- Canons; Lamina de auga; Mesotemperado inferior.
- Serras; Agrosistema extensivo; Mesotemperado inferior.
- Serras; Agrosistema intensivo (mosaico agroforestal); Mesotemperado superior.
- Serras; Rururbano (diseminado); Mesotemperado superior.
- Serras; Matogueira e rochedo; Mesomediterráneo.





2.3. DEFINICIÓN DE ÁMBITOS VISUAIS

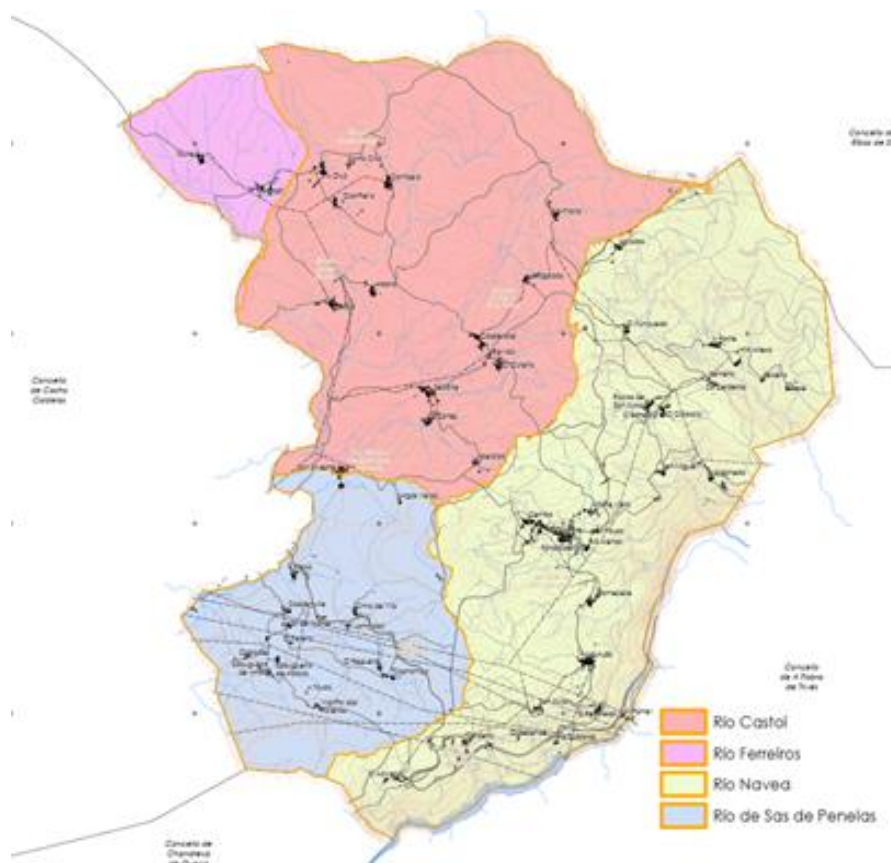
A definición dos ámbitos visuais a nivel do ámbito de estudo realizouse a través da topografía e da rede hidrográfica, utilizando como base de traballo a cartografía a escala 1/25.000.

No concello de San Xoán de Río intégranse os seguintes ámbitos visuais:

Táboa 1. Superficie dos ámbitos visuais de San Xoán de Río

Ámbito visual	Bacía	Superficie (ha)
Val do río Ferreiros	Sil	343,77
Val do Castoi	Sil	2.280,38
Val do Río Sas de Penelas	Sil	1.030,77
Val do río Navea	Navea	2.457,36

Mapa 4. Ámbitos visuais



No plano MX_03.3ANX_PAI_02CHID do anexo amósase a distribución dos ámbitos visuais identificados.





2.4. DESCRIPCIÓN DE ÁMBITOS VISUAIS

A descrición dos ámbitos visuais en relación aos asentamentos de poboacións, redes de comunicación, e elementos naturais, se resume na seguinte táboa:

Táboa 1. Ámbitos visuais: comunicacións, asentamentos e elementos naturais

Ámbito visual	Comunicacións 1º e 2º orde	Asentamentos	Elementos naturais
Val do río Ferreiros	LU-P-5303	Toutelle, Vilardá	Río Ferreiros, Regato do Couso
Val do Castoi	OU-0705	Santa Cruz, A Cruz, Cambela, Castiñeiro, Arboiro, Medas, Santifoio, As Ribadas, Casdelope, Acevido, O Outeiro, Seoane, As Cortes, San Silvestre, Abelaído,	Rego da Cruz, Regueiro das Veigas, río de Sanfiteiro, Río Castoi, Regato do Oureiro, Regato do Abelaído,
Val do Río Sas de Penelas	OU-536 (Ourense-A Pobra de Trives)	Argas Vellas, Freixo, Casdequille, Val de Miotos, O Pereiro, Cima de Vila, A Lampaza, Cabaces, Sabugueiro de Arriba, Sabugueiro de Abaixo, A Touza, Vilariño dos Palheiros, O Regueiro, Castromao	Rego de Sas de Penelas, Regueiro de Castromao, Regado da Tapada Grande
Val do río Navea	OU-536 (Ourense-A Pobra de Trives) OU-0705 OU-0706	Valados, O Xunqueado, A Fonte, A Airexa, Senreiro, Os Cerdeiros, Teixeira, Bexe, Pacios de San Xurxo, O Barreal, O Carballo, San Miguel, Valdonado, A Torre Vella, Cerniza, O Campo, A Pousa, A Alenza, Fondo de Vila, Domecelle, Mouruás, San Xulián, O Reboledo, A Ponte Navea, Cerdeira, Ousecende, As Guístolas, O Aciveiro	Río das Cabanas, Barranco de Iglesia, Regueiro de Teixeira, Río Navea, Regato Lentellas, A Fraga, Encoro das Guístolas. Paisaxe Protexida Val do Río Navea.

3. IDENTIFICACIÓN DE SINGULARES VALORES PAISAXÍSTICOS

Para a identificación dos elementos ou zonas en que existen singulares valores paisaxísticos tomaranse como referencia as áreas de especial interese paisaxístico e os valores paisaxísticos identificados polo Catálogo das Paisaxes de Galicia. Os valores paisaxísticos definidos correspóndense cos de tipo natural ou ecolóxico, cultural ou patrimonial, e produtivo ou de uso. Non se diferencian no ámbito do concello valores paisaxísticos de tipo estético ou panorámico.

3.1. VALORES PAISAXÍSTICOS NATURAIS ECOLÓXICOS

En relación á protección da biodiversidade, o concello forma parte dos seguintes recursos:

- Área prioritaria de avifauna ameazada que se estende entre o Macizo Central e Pena Trevinca, incluíndose a parte oriental do concello no norte desta área. O extremo noroeste, forma parte da zona oriental da área que abarca cara o oeste, até Nogueira de Ramuín, incluíndo o Canón do Sil. Solápanse coas zonas de protección de avifauna ameazada por liñas eléctricas.
- Plan de recuperación do sapoconcho común (*Emys orbicularis*), como distribución potencial.





- Plan de xestión do lobo, como zona 2.

En relación cos espazos naturais, distínguese no concello a “área de especial interese paisaxístico” denominada “Val do río Navea”, que se corresponde coa figura de Paisaxe Protexida da Rede Galega “Val do Río Navea”.

Táboa 2. Ámbitos visuais: valores paisaxísticos naturais ecolóxicos

Ámbito visual	Valores paisaxísticos naturais ecolóxicos
Val do río Ferreiros	Área prioritaria de avifauna ameazada; Plan recuperación Sapoconcho común; Plan Xestión Lobo.; alta capacidade produtiva agraria; zonas agrícolas; produtos vexetais, queixos, mel de Galicia, tarta de Santiago, tenreira galega, lacón galego, augardente, agricultura ecolóxica..
Val do Castoi	Área prioritaria de avifauna ameazada; Plan recuperación Sapoconcho común; Plan Xestión Lobo; liñas eléctricas; alta capacidade produtiva agraria; zonas agrícolas e de frondosas caducifolias autóctonas; produtos vexetais, queixos, mel de Galicia, tarta de Santiago, tenreira galega, lacón galego, augardente, agricultura ecolóxica.
Val do Río Sas de Penelas	Plan recuperación Sapoconcho común; Plan Xestión Lobo. Liñas eléctricas; alta capacidade produtiva agraria; zonas agrícolas e de frondosas caducifolias autóctonas; produtos vexetais, queixos, mel de Galicia, tarta de Santiago, tenreira galega, lacón galego, augardente, agricultura ecolóxica.
Val do río Navea	Paisaxe Protexida Val do Río Navea; Área prioritaria de avifauna ameazada; Plan recuperación Sapoconcho común; Plan Xestión Lobo. Liñas eléctricas; encoro das Guístolas; zonas agrícolas e de frondosas caducifolias autóctonas; produtos vexetais, queixos, viños D.O., mel de Galicia, tarta de Santiago, tenreira galega, lacón galego, augardente, agricultura ecolóxica.

3.2. VALORES PAISAXÍSTICOS CULTURAIS E PATRIMONIAIS

Os elementos patrimoniais recollidos na Táboa 3, previamente identificados no PBA, defínense para cada un dos ámbitos visuais:

Táboa 3. Ámbitos visuais: elementos patrimoniais

Ámbito visual	Elementos patrimoniais
Val do río Ferreiros	Igrexa de Vilardá (ART); BIC Ribeira Sacra.
Val do Castoi	Mamoa de Area (ARQ); mámoa das Mamas 1 (ARQ); mámoa das Mamas 2 (ARQ); Explotación mineira das Medas - Os Medos (ARQ); explotación mineira da Medorra / O Rudo / As Ribadas (ARQ); Igrexa de Seoane de Argas (ART) ; igrexa de Medos (ART); igrexa de San Silvestre de Argás (ART); BIC Ribeira Sacra.
Val do Río Sas de Penelas	Capela de Santiago do Monte en Cima da Vila (ART); Castro das Medoñas (ARQ); igrexa de Castrelo (ART).
Val do río Navea	Explotación mineira dos Biocos (ARQ); igrexa das Cabanas (ART); igrexa de San Xurxo (ART); capela de San Miguel (ART); igrexa do Campo (ART); Petróglifos da Pena Raxa (ARQ); capela de Santiago de Mouruás (ART); A Pena dos Castros (ARQ); igrexa de Cerdeira (ART); Capela de San Antonio de Domecelle

3.3. VALORES PAISAXÍSTICOS DE USO

Distínguense zonas agroforestais de alta capacidade produtiva agraria, no sector occidental do concello. Entre as zonas agroforestais, as zonas agrícolas ocupan a maior superficie do concello, evitando as elevacións montañosas setentrionais e centrais; as frondosas caducifolias autóctonas ocupan os vales dos ríos na zona central e na suroriental do concello, non estando definidas no ámbito do val do río Ferreiras.

Distínguense produtos galegos de calidade en todos os ámbitos, especificados na *Táboa 4. Ámbitos visuais: valores paisaxísticos de Uso*, como produtos vexetais (castaña e grelos) , produtos de





agricultura ecolóxica, augardente de Galicia, viños de Denominación de Orixe Ribeira Sacra, lacón, tenreira galega, queixo de tetilla, etc.

Definido como de uso enerxético, extractivo ou de áreas empresariais, distínguese no límite sur co concello de A Pobra de Trives, o Encoro das Guístolas, liñas eléctricas de alta tensión no sector sur do concello, e de media tensión ocupando maior superficie dentro do ámbito.

Táboa 4. Ámbitos visuais: valores paisaxísticos de Uso

Ámbito visual	Valores paisaxísticos de Uso
Val do río Ferreiros	Alta capacidade produtiva agraria; zonas agrícolas; produtos vexetais, queixos, mel de Galicia, tarta de Santiago, tenreira galega, lacón galego, augardente, agricultura ecolóxica..
Val do Castoi	Liñas eléctricas; alta capacidade produtiva agraria; zonas agrícolas e de frondosas caducifolias autóctonas; produtos vexetais, queixos, mel de Galicia, tarta de Santiago, tenreira galega, lacón galego, augardente, agricultura ecolóxica.
Val do Río Sas de Penelas	Liñas eléctricas; alta capacidade produtiva agraria; zonas agrícolas e de frondosas caducifolias autóctonas; produtos vexetais, queixos, mel de Galicia, tarta de Santiago, tenreira galega, lacón galego, augardente, agricultura ecolóxica.
Val do río Navea	Liñas eléctricas; encoro das Guístolas; zonas agrícolas e de frondosas caducifolias autóctonas; produtos vexetais, queixos, viños D.O., mel de Galicia, tarta de Santiago, tenreira galega, lacón galego, augardente, agricultura ecolóxica.

4. ANÁLISE DE VISIBILIDADE

Consultado o Catálogo das Paisaxes de Galicia, a visibilidade na maior parte do concello dende as zonas de maior potencial de vistas está definida como baixa, destacando unha visibilidade media dende o Alto da Moá e o Monte Cerengo, no límite setentrional do ámbito.

A pormenorización no ámbito do concello realizouse mediante o cálculo de cuncas visuais, empregando un sistema de información xeográfica. A cunca visual establécese abarcando os puntos de observación máis frecuentados polo observador como vías de comunicación, elementos singulares naturais ou patrimoniais.

O cálculo de intervisibilidade obtense a partir do modelo dixital do terreo (MDT), correspondendose á superficie do ámbito de estudo que é visible dende uns puntos de observación tridimensional determinados e, reciprocamente, a superficie dende a que estes puntos son visibles.

A representación da visibilidade (raster) está calculada para as condicións máis desfavorables xa que non se ten en consideración a intercepción da vexetación ou as edificacións existentes, podendo reducirse ata un 60% a visibilidade por estes elementos.

Establécense os seguintes puntos de observación, entre os que se describen elementos singulares patrimoniais, miradoiros, estradas ou núcleos de poboación:

- Elementos singulares patrimoniais: capela de Santiago de Mouruás.
- Miradoiros e puntos elevados: cemiterio de San Xoán, As Eiras, Fraga de Domecelle, Alto da Moá, O Cucheiro, Pico da Rasa e Velanco.
- Núcleos de poboación: Vilariño dos Palleiros.





4.1. PUNTO DE OBSERVACIÓN OBS1: CEMITERIO DE SAN XOÁN

Localizado no ámbito visual de Val de Castoi, entre os núcleos de Seoane e As Cortes, a unha cota de 880,75m, ofrece una superficie visíbel no sector norte, na zona central e nas ladeiras setentrionais e occidentais do concello. No Val do Castoi abrangue o entorno dos núcleos de San Silvestre, o Outeiro, Acevido, Casdelope, Sanfiteiro, Medos, Arboiro, Castiñeiro, A Cruz, Santa Cruz, as ladeiras setentrionais de A Moá e Monte Cerengo.

No Val do Río Ferreiras, abrangue o entorno do núcleo de Toutelle e as cimas de Velanco, entre Toutelle e Vilardá.

No plano MX_03.3ANX_PAI_03CV_OBS1 do anexo, amósase o resultado da intervisibilidade dende este punto.

4.2. PUNTO DE OBSERVACIÓN OBS2: AS EIRAS

Localizado no ámbito visual de Val de Castoi, a unha cota de 1024,67m, ofrece visibilidade das cimas de Velanco, no ámbito do Val de Ferreiras. No ámbito do val de Castoi, distínguense as ladeiras orientadas ao leste de A Medorra e As Telleiras (cara o val do río Sanfiteiro), as ladeiras meridionais da Moá e Cerdeiro, e as ladeiras setentrionais do val do río Castoi, no entorno dos asentamentos de Seoane e As Cortes, e as ladeiras setentrionais do regato de Abelaido, no entorno de San Silvestre.

No ámbito do Val do Río Navea, alcanza a visibilidade ate o norte do concello nas ladeiras dos montes de Os Medollos, A Pena da Teixeira e Biocos das Cabanas, con orientación sur cara o río das Cabanas, e as ladeiras de orientación NNW-SSE ao sur deste río, no entorno de Pacios de San Xurxo e O Carballo.

No ámbito do Val de Sas de Penelas, alcázanse as cimas e ladeiras setentrionais da Serra de Castrelo e Alto de Cerdeira.

No plano MX_03.3ANX_PAI_03CV_OBS2 do anexo, amósase o resultado da intervisibilidade dende este punto.

4.3. PUNTO DE OBSERVACIÓN OBS3: MIRADOIRO DA FRAGA DE DOMECELLE

Localizado no ámbito visual de Val do Río Návea, a unha cota de 802,03m, ofrece visibilidade unicamente dentro do propio ámbito, alcanzando as ladeiras meridionais de Os Medollos, A Pena da Teixeira e Biocos das Cabanas (ao norte do concello); al ladeiras de ambos lados do rego entre San Miguel e Valdonado, e as ladeiras orientais cara ó río Navea, ao leste dos asentamentos de Domecelle e Mouruás.

No plano MX_03.3ANX_PAI_03CV_OBS3 do anexo, amósase o resultado da intervisibilidade dende este punto.





4.4. PUNTO DE OBSERVACIÓN OBS4: VILARIÑO DOS PALLEIROS

Localizado no ámbito visual de Sas de Penelas, a unha cota de 915m, ofrece unha boa visibilidade da zona central do propio ámbito, nas ladeiras do Regueiro de Castromao abarcando os núcleos de Cima de Vila, A Lampaza e Freixo.

Máis alonxados, no ámbito do val de Castoi, alcanza o entorno de Medos e Arboiro, e Castiñeiro, A Cruz, Santa Cruz e Cambela, na parroquia de Vilardá. No Val do Río Ferreiras, abrangue o entorno do núcleo de Toutelle e as cimas de Velanco, entre Toutelle e Vilardá.

No plano MX_03.3ANX_PAI_03CV_OBS4 do anexo, amósase o resultado da intervisibilidade dende este punto.

4.5. PUNTO DE OBSERVACIÓN OBS5: ALTO DA MOÁ

Localizado no límite norte do concello no ámbito visual de Val de Castoi, a unha cota de 1123, 72m, a visibilidade abarca as ladeiras occidentais do río Castoi, incluíndo os núcleos de A Cruz, Castiñeiro e Medos, e as ladeiras orientais incluíndo os núcleos de San Silvestre, As Costes, Seoane, Casdelope, As Ribadas e Sanfiteiro.

No sector sur do concello alcanza os terreos do Alto da Cerdeira e a Serra de Castrelo, no ámbito de Sas de Penelas, e as cimas de O Cucheiro na divisoria entre o Regueiro de Castromao e o Regato Lentellas, no ámbito do val do río Navea.

No ámbito do val de Ferreiras, ao NW do concello, alcanza as cimas de Velanco, entre Toutelle e Vilardá.

No plano MX_03.3ANX_PAI_03CV_OBS5 do anexo, amósase o resultado da intervisibilidade dende este punto.

4.6. PUNTO DE OBSERVACIÓN OBS6: O CUCHEIRO

Localizado no límite entre o ámbito de Sas de Penelas e o ámbito do val do Navea, a unha cota de 990,66m. abarca, no ámbito de Sas de Penelas, as ladeiras do Regueiro de Castromao incluíndo os núcleos de Vilariño dos Palleiros, Sabugueiro de Abaixo, Sabugueiro de Arriba, O Pereiro, Val de Motos, O Regueiro, e Cima de Vila, así como as ladeiras da divisoria co ámbito do Val do río Navea. entre o Regueiro de Castromao e o Regato Lentellas.

Ao norte, abarca as ladeiras meridionais das cimas do límite norte do concello de os montes de Os Medollos, A Pena da Teixeira e Biocos das Cabanas, A Moá e Cerdeiro.

No plano MX_03.3ANX_PAI_03CV_OBS6 do anexo, amósase o resultado da intervisibilidade dende este punto.

4.7. PUNTO DE OBSERVACIÓN OBS7: PICO DA RASA

Localizado no límite entre o ámbito de val de Castoi e o ámbito do val do Navea, a unha cota de 1022,76m, alcanza as ladeiras dos montes do límite norte do concello: Os Medollos, A Pena da





Teixeira e Biocos das Cabanas, A Moá, Pena Nena e Monte Cerengo) e as ladeiras orientadas ao leste do val do río Castoi, incluíndo os núcleos de Medos, Arboiro, A Cruz, Santa Cruz, Castiñeiro, e Cambela. No ámbito visual do río Ferreiras, abarca o núcleo de Toutelle e as cimas de Velanco, entre Toutelle e Vilardá.

Na zona central do ámbito do río Navea, abarca as ladeiras orientadas ao norte do val do Regato Lentellas, incluíndo o núcleo de Mouruás.

A intervisibilidade acada o ámbito do val de Sas de Pereiras, nas ladeiras setentrionais da Serra de Castrelo e Alto da Cerdeira.

No plano MX_03.3ANX_PAI_03CV_OBS7 do anexo, amósase o resultado da intervisibilidade dende este punto.

4.8. PUNTO DE OBSERVACIÓN OBS8: VELANCO

Localizado no ámbito de val de Ferreiras, no sector NW do concello, a unha cota 1020,72m., alcanza as ladeiras próximas do propio ámbito e as ladeiras de orientación NW-SW do río Castoi, abarcando os núcleos de Medos, Sanfiteiro, as Ribadas, Casdelope, Acevido, O Outeiro, Seoane, As Cortes, San Silvestre, Argas Vellas e Abelaído.

Alcanza ás ladeiras meridionais da Moá e Cerdeiro, ao norte do ámbito do Castoi, así como Pena da Nena e Monte Cerengo ao norte do ámbito do val do río Navea.

No ámbito do Val de Sas de Penelas abarca as ladeiras do Regueiro de Castromao incluíndo os núcleos de Vilariño dos Palleiros, Sabugueiro de Abaixo, Sabugueiro de Arriba, Cabaces, Val de Motos, Casdequille, Argas Vellas e San Silvestre, alcanzando as cimas e ladeiras setentrionais da Serra de Castrelo

No plano MX_03.3ANX_PAI_03CV_OBS8 do anexo, amósase o resultado da intervisibilidade dende este punto.

4.9. PUNTO DE OBSERVACIÓN OBS9: PONTE NAVEA

Localizado no límite co concello de A Pobra de Trives, no ámbito do val do río Navea, a unha cota de 705m. Abarca principalmente os terreos próximos dentro do concello de San Xoán de Río, e a canle o río Navea.

No plano MX_03.3ANX_PAI_03CV_OBS9 do anexo, amósase o resultado da intervisibilidade dende este punto.

5. IDENTIFICACIÓN DOS IMPACTOS PAISAXÍSTICOS

A GAP Serras Surorientais é unha das de maior naturalidade de Galicia, con presenza de cores pardas e rotundidade da rocha, e procesos de cambio comúns ao resto do rural galego. Aínda que poidan existir actividades que inxiran impactos, a valoración estética global da GAP é alta. Un sector





que nesta área ten grande impacto é a explotación hidroeléctrica, representada no ámbito deste estudo no encoro das Guístolas.

Imaxe 4. Encoro das Guístolas (fonte: iagua.es)



Outro dos principais impactos derivados das actividades económicas está representado no concello pola explotación mineira de Pena da Nena, nas proximidades do Monte Cerengo, no límite norte do Concello.

Outros impactos salientables das GAP son o crecemento urbano dos núcleos comarcais e ao longo das vías de comunicación e os incendios.

O PBM de San Xoán de Río non prevé ningún novo desenvolvemento urbanístico residencial ou industrial. Co desenvolvemento do PBM a paisaxe dos núcleos rurais pode experimentar un maior grao de urbanización pero que, en todo caso, contribuirá á consolidación e á compactación dos asentamentos existentes e se desenvolverá de acordo coas medidas de integración paisaxística establecidas nas ordenanzas de edificación e uso do solo do PBM, evitando ameazas como pode ser as construcións discordes co medio, os vertedoiros incontrolados, os peches das parcelas, etc.

6. MEDIDAS DE INTEGRACIÓN PAISAXÍSTICA ADOPTADAS POLO PBM

O PBM minimiza o consumo de solo restrinxindo a delimitación do solo de núcleo rural aos asentamentos xa existentes e aplicando estritos criterios de delimitación, que limitan as posibilidades de novas edificacións ou construcións aos baleiros existentes entre as agrupacións máis compactas de edificacións xa existentes. Este feito vén demostrado polo incremento de tan só 64,0ha que supón o solo de núcleo rural delimitado polo PBM.

As ordenanzas de edificación e uso do solo do PBM, xunto coa normativa reguladora en canto a uso do solo, protección e conservación da biodiversidade, dominio público hidráulico e demais normativa





sectorial, determinan as actividades posibles nas distintas categorías de solo rústico dando maior protección ao patrimonio natural.

As ordenanzas reguladoras do uso do solo do PBM priorizan o emprego de especies vexetais autóctonas, a conservación de especies autóctonas ou exemplares de gran porte, e a promoción de áreas verdes especialmente nas canles dos ríos, como protección da vexetación de ribeira.

Esta protección garante a aplicación de medidas fronte á eliminación de ecosistemas de interese, contaminación agraria, tendencia caótica na distribución dos usos do solo, incremento das emisións de gases de efecto invernadoiro, etc.

A clasificación do solo rústico de especial protección patrimonial, derivada da delimitación de franxas de protección, e a normativa do PBM garanten a súa protección e posta en valor. A delimitación do solo de núcleo de rural polo PBM do concello de San Xoán de Río supón o incremento da superficie das faixas de xestión de biomasa, o que implica un incremento considerable da superficie xestionada, co fin de reducir o risco de incendio.

