



APROBACIÓN INICIAL do Plan Básico Municipal do Concello de San Xoán de Río

Febreiro 2021

XUNTA DE GALICIA





ÍNDICE

MEMORIA XUSTIFICATIVA

PARTE I. INFORMACIÓN

1. INTRODUCCIÓN	4
2. INFORMACIÓN TERRITORIAL	5
2.1. ORGANIZACIÓN ADMINISTRATIVA	5
2.2. CARACTERIZACIÓN DO MEDIO SOCIOECONÓMICO	6
2.2.1. POBOACIÓN	6
2.2.2. VIVENDA	11
2.2.3. ACTIVIDADE ECONÓMICA	13
2.3 NÚCLEOS DE POBOACIÓN EXISTENTES NO MUNICIPIO	16
2.3.1. MODELO DE ASENTAMENTO	16
2.3.2. RELACIÓN DE NÚCLEOS EXISTENTES	16
2.3.3. RELACIÓN DE DELIMITACIONES DE NÚCLEO RURAL	18
2.4 DETERMINACIÓNS DOS INSTRUMENTOS DE ORDENACIÓN DO TERRITORIO DAS RECOLLIDAS NO PBA	18
2.4.1. DIRECTRICES DE ORDENACIÓN DO TERRITORIO	18
2.4.2. PLANS SECTORIAIS DE INCIDENCIA SUPRAMUNICIPAL	22
2.4.2.1. Plan sectorial eólico de Galicia	23
2.4.2.2. Plan sectorial de implantación e desenvolvemento das infraestruturas da Xunta de Galicia xestionadas por RETEGAL	23
2.5. IDENTIFICACIÓN DAS AFECCIÓNS DERIVADAS DA NORMATIVA SECTORIAL CON INCIDENCIA NO ÁMBITO DO PLAN DAS RECOLLIDAS NO PBA	23
2.5.1. AFECCIÓNS E NORMATIVA SECTORIAL EN MATERIA DE PAISAXE	23
2.5.2. AFECCIÓNS E NORMATIVA SECTORIAL EN MATERIA DE PATRIMONIO CULTURAL	24
2.5.3. AFECCIÓNS E NORMATIVA SECTORIAL EN MATERIA DE MONTES VECIÑAIS EN MAN COMÚN	25
2.5.4. AFECCIÓNS E NORMATIVA SECTORIAL EN MATERIA DE ESTRADAS	25
2.5.5. AFECCIÓNS E NORMATIVA SECTORIAL EN MATERIA DE AUGAS	26
2.5.6. AFECCIÓNS E NORMATIVA SECTORIAL EN MATERIA DE ENERXÍA	27
2.5.7. AFECCIÓNS E NORMATIVA SECTORIAL EN MATERIA DE TELECOMUNICACIÓNS	28
2.5.8. AFECCIÓNS E NORMATIVA SECTORIAL EN MATERIA DE CONSERVACIÓN DA NATUREZA	28
2.5.9. AFECCIÓNS E NORMATIVA SECTORIAL EN MATERIA DE ACTIVIDADES EXTRACTIVAS	30
2.6. NORMATIVA SECTORIAL EN MATERIA DE RUIDO: ZONIFICACIÓN ACÚSTICA	30
2.7. IDENTIFICACIÓN DOS ELEMENTOS DE INTERESE CULTURAL E NATURAL	31
2.8. REDES DE COMUNICACIÓN E SERVIZOS	32
2.8.1. INFRAESTRUTURAS DE COMUNICACIÓN	32
2.8.2. REDES DE SERVIZOS	33
2.8.2.1. Rede de abastecemento de auga	33
2.8.2.2. Rede de saneamento de auga	39
2.8.2.3. Recollida de refugallo e limpeza de rúas	41
2.8.2.4. Alumeado público	41





2.8.2.5. Subministro eléctrico, telecomunicacións e gas.....	41
2.9. EQUIPAMENTOS E ZONAS VERDES.....	42
2.10. OUTROS DATOS DE INTERESE	44
2.10.1. EXPOSICIÓN A RISCOS NATURAIS, ANTRÓPICOS E TECNOLÓXICOS.....	44





PARTE I. INFORMACIÓN

1. INTRODUCCIÓN

A Lei 2/2016, do 10 de febreiro, do solo de Galicia (DOG núm. 34, do 19/02/2016), contempla, entre os seus obxectivos, o de dotar de seguridade xurídica o ordenamento xurídico, para o que considera imprescindible que todos os concellos de Galicia dispoñan dun instrumento de planeamento que ordene o seu termo municipal.

Actualmente o Concello do San Xoán de Río non conta con figura de planeamento xeral, nin con planeamento de desenvolvemento, só con dous proxectos de delimitación de solo do núcleo rural, os de Mouruás, na Parroquia de San Xoán de Río e Cerdeira na parroquia do mesmo nome, aprobados definitivamente mediante Resolucións do 28/05/2007 (DOG 04/07/2007) e 18/01/2005 (Exptes 279-280/2004) respectivamente, tramitados ao abeiro do punto 2 da disposición adicional segunda da Lei 9/2002, do 30 de decembro, de ordenación urbanística e protección do medio rural de Galicia (modificado pola Lei 15/2004, do 29 de decembro).

Con esta situación, e ante a falta de capacidade para dotarse dun Plan Xeral de Ordenación Municipal, tras anos de vixencia dun marco xurídico que establecía o plan xeral como o único instrumento de planeamento xeral, xorde a oportunidade de optar pola fórmula do Plan básico municipal (en adiante PBM). A tales efectos e, como se sinala na propia Exposición de Motivos la Lei: *“Por ese motivo, atribúense á Administración autonómica competencias para formular e tramitar instrumentos de planeamento que permitan aos municipios con menos poboación e recursos dispoñer dun plan básico que ordene urbanisticamente o seu termo municipal, sempre dentro do respecto estrito á súa autonomía local a través da participación da administración afectada nun informe determinante”*.

O artigo 63 da Lei 2/2016 regula a figura dos Plans Básicos Municipais como os instrumentos de planeamento urbanístico dun termo municipal completo, que se redactarán en desenvolvemento do Plan básico autonómico (PBA) para os concellos de menos de 5.000 habitantes que non contén cun instrumento de planeamento xeral. Esta figura ten como obxecto a delimitación dos núcleos rurais existentes e dos terreos que reúnan os requisitos esixidos para seren clasificados como solo urbano consolidado, así como a categorización do solo rústico, segundo as delimitacións das afeccións establecidas no PBA.

As determinacións do PBM de San Xoán de Río axustaranse ao establecido no artigo 149 do Regulamento da Lei 2/2016, aprobado polo Decreto 143/2016, do 22 de setembro, respecto das determinacións dos plans básicos municipais, e incluírán:

- a) Delimitación e categorización dos núcleos rurais existentes.
- b) Delimitación e categorización do solo rústico.
- c) Trazado da rede viaria pública existente e sinalización de aliñacións.
- d) As ordenanzas de edificación e uso do solo contidas no PBA que sexan de aplicación.

O desenvolvemento territorial sostible e a mellora da calidade de vida da poboación son os obxectivos da elaboración do Plan Básico Municipal (PBM) de San Xoán de Río. Para a súa consecución o PBM establece as directrices básicas que permiten acadar o equilibrio entre as actividades e necesidades da poboación e o medio físico sobre o que se desenvolven.





2. INFORMACIÓN TERRITORIAL

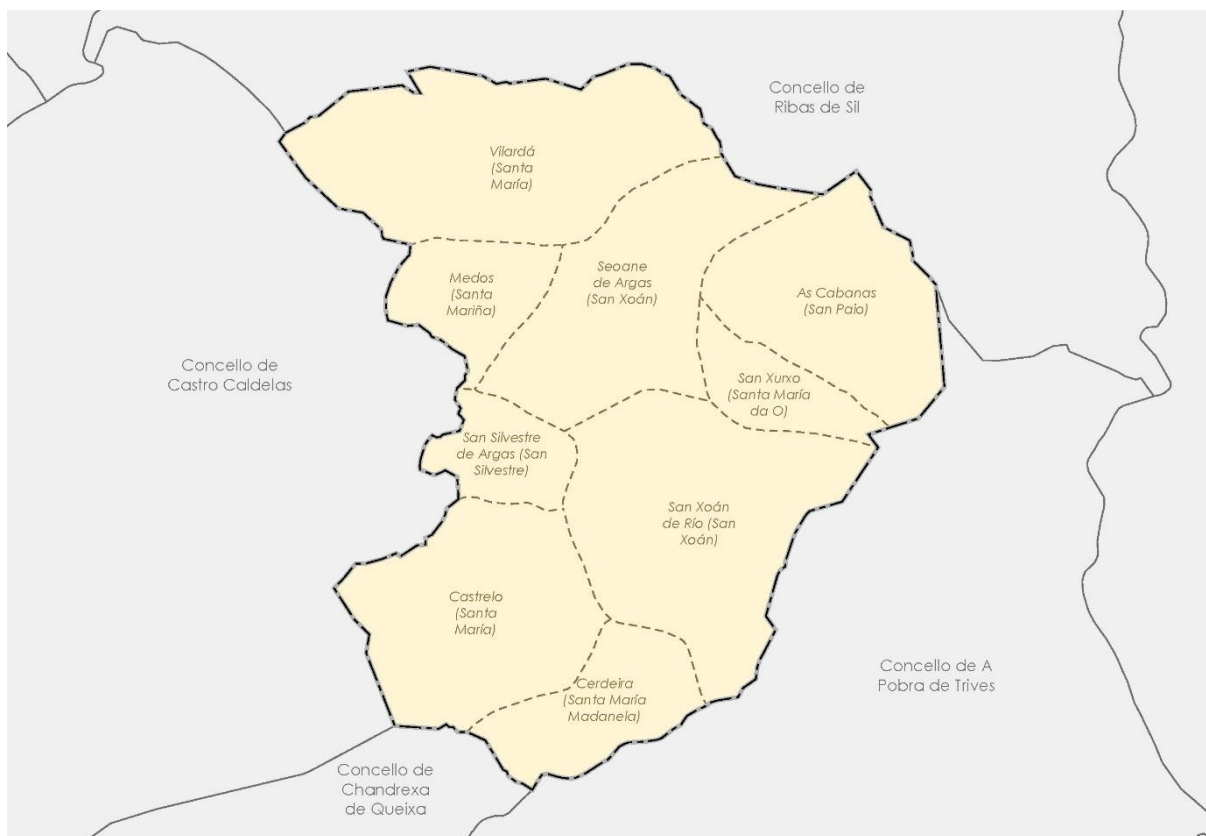
2.1. ORGANIZACIÓN ADMINISTRATIVA

Administrativamente o Concello de San Xoán de Río pertence á provincia de Ourense e á comarca de Terras de Trives, que linda ó norte coa provincia de Lugo, Comarca de Quiroga, atopándose o resto dos seus límites na provincia de Ourense; ó leste, coa comarca de Valdeorras; ao sur coa de Viana e Verín e, ao oeste coa de Terra de Caldelas. Dita Comarca de Terra de Trives está conformada polos municipios de Chandrexa de Queixa, Manzaneda, Pobra de Trives e San Xoán de Río.

Ten unha superficie total de 61,1 km² repartidos en 9 parroquias: As Cabanas (San Paio), Castrelo (Santa María), Cerdeira (Santa María Madanela), Medos (Santa Mariña), San Silvestre de Argas (San Silvestre), San Xoán de Río (San Xoán), San Xurxo (Santa María da O), Seoane de Argas (San Xoán) e Vilardá (Santa María).

O mapa 1 mostra a localización das distintas parroquias, e a superficie de cada unha delas é indicada na táboa 1.

Mapa 1. Mapa da división parroquial do concello de San Xoán de Río





Táboa 1. Superficie das parroquias do concello de San Xoán de Río

Código INE	Nome	Superficie (ha)
320700100	Seoane de Argas (San Xoán)	8.652
320700200	San Silvestre de Argas (San Silvestre)	2.565
320700300	As Cabanas (San Paio)	7.628
320700400	Castrelo (Santa María)	8.973
320700500	Cerdeira (Santa María Madanela)	4.240
320700600	Medos (Santa Mariña)	3.262
320700700	San Xoán de Río (San Xoán)	11.577
320700800	San Xurxo (Santa María da O)	2.546
320700900	Vilardá (Santa María)	11.681
Total		61.123

2.2. CARACTERIZACIÓN DO MEDIO SOCIOECONÓMICO

2.2.1. POBOACIÓN

Segundo o último padrón publicado polo Instituto Nacional de Estatística (INE) no 2.019, a poboación municipal de San Xoán de Río é de 531 habitantes distribuídos en 59 entidades de poboación, que á súa vez se agrupan en 9 parroquias municipais.

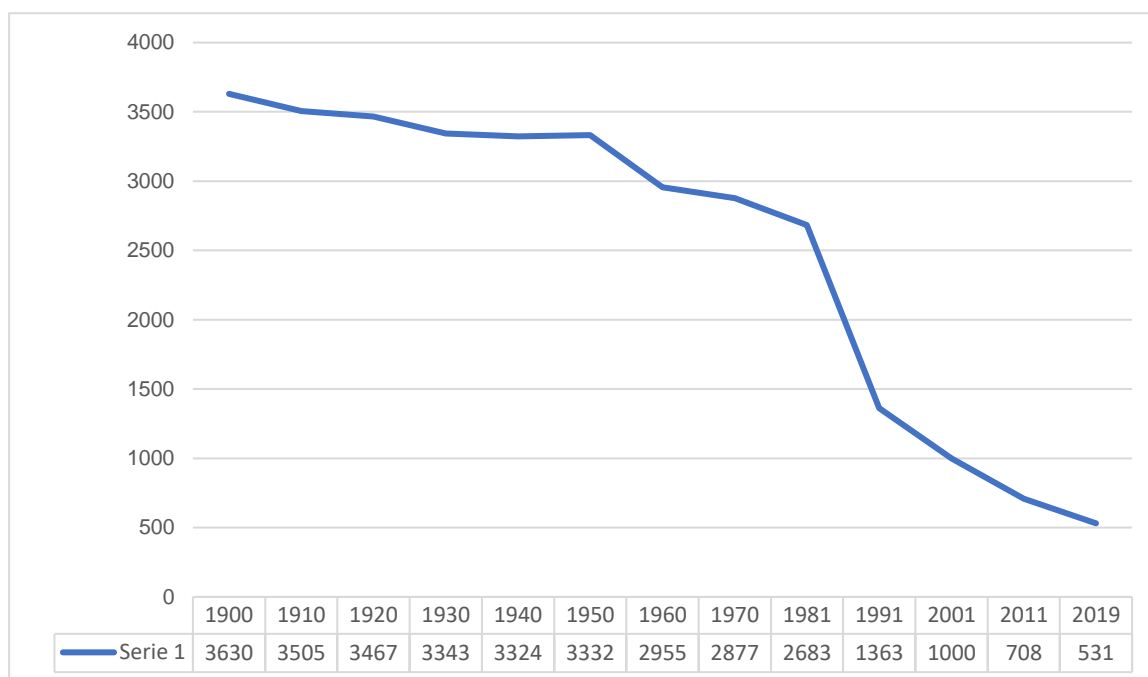
O parque habitacional ascende a 892 vivendas –segundo datos do Instituto Galego de Estatística (IGE) do ano 2011- das cales un 31 % son vivendas principais ocupadas durante todo o ano, sendo o restante 69 % vivendas ocupadas estacional ou esporadicamente. A tipoloxía edificatoria maioritaria do concello é a vivenda unifamiliar, excepto no núcleo principal onde poden atoparse algunhas plurifamiliares.

A evolución poboacional do concello segue a traxectoria da maior parte dos concellos de Galicia, regresiva. Segundo datos obtidos do INE, a poboación do ano 1.900 alcanzaba os 3.630 habitantes, descendendo desde entón de unha forma suave (-8,2 %) ata o censo de 1.950 onde a poboación era de 3.332 habitantes, nun segundo nivel, entre 1.950 e 1.981, increméntase o descenso, xa que a poboación descende en 649 habitantes (-19,5 %), sendo a partir do ano 1.981 cando cae bruscamente ata os 531 habitantes no ano 2.019, o que supón un retroceso de -2.152 habitantes, o -80,2 %. A tendencia dos últimos 10 anos segue sendo regresiva (-203 habitantes), polo que a corto e medio prazo non se esperan cambios, tendo en conta por outra banda o envellecemento da poboación.





Gráfico 1. Evolución da poboación 1900-2019. Fonte: INE.



Se levamos acabo unha análise da dinámica demográfica municipal máis detallada, observando os movementos poboacionais obteremos os seguintes resultados:

- O saldo vexetativo actual publicado polo Instituto Galego de Estatística (IGE) dos últimos dez anos mostra unha cifra negativa de -199 habitantes, xa que os escasos nacementos (9) non superan ás elevadas defuncións (208231).

Táboa 2. Movemento natural da poboación. Fonte: INE. Padrón municipal de habitantes 2018

Movemento natural da poboación	Nacementos	Defuncións	Saldo vexetativo
2009	2	24	-22
2010	0	18	-18
2011	1	19	-18
2012	2	20	-18
2013	0	14	-14
2014	1	17	-16
2015	1	17	-16
2016	2	30	-28
2017	0	23	-23
2018	0	26	-26
Total	9	208	-199

- O movemento migratorio dos últimos dez anos presenta un saldo de 248 habitantes, dos cales 150 son emigrantes á provincia de Ourense, 45 a outra provincia de Galicia e 53 son emigración externa (50 a outra comunidade autónoma e 3 ao estranxeiro). Pola súa banda a os inmigrantes representan no mesmo período de anos 204 habitantes, cun orixe maioritario galego (145). No que respecta a inmigración externa (59), doutra comunidade autónoma son 55 e do estranxeiro. Desta maneira o saldo migratorio (inmigrantes menos emigrantes) é negativo de -101



habitantes, aínda que nos dous últimos datos dos que existen datos, 2.017 e 2.018, as cifras son positivas con 16 e 11 efectivos respectivamente.

Táboa 3. Movemento natural da poboación. Fonte: INE. Padrón municipal de habitantes 2018

Movemento migratorio	Emigrantes	Inmigrantes	Saldo migratorio
2009	18	16	-2
2010	25	18	-7
2011	35	31	-4
2012	32	18	-14
2013	32	19	-13
2014	28	15	-13
2015	14	13	-1
2016	15	16	1
2017	22	31	9
2018	27	27	0
Total	248	204	-44

- Así, o crecemento real da poboación nos últimos dez anos, é dicir, a suma dos saldos vexetativos e migratorios, é negativo, -243 persoas, xa que non so morren mais persoas das que nacen, senón que ademais saen mais persoas das que entran.

A estrutura da poboación é a súa clasificación por sexo e idade para un período determinado co obxectivo de coñecer os trazos cualitativos da mesma. Segundo se desprende dos datos da seguinte táboa (Fonte IGE 2.019) o grupo que presenta mais efectivos é o de mais de 65 anos con 269 efectivos (50,6 %), seguido do grupo comprendido entre os 16 e os 64 anos, con 251 efectivos (47,3 %), mentres que a moita distancia está o de menores de 16 anos con tan so 11 efectivos (2,1 %).

A media de idade para o ano 2.018 é de 62,48 anos, moi elevada, se temos en conta que as cifras comarcal, provincial e autonómica son de 56,87, 50,49 e, 47,0 respectivamente.

A distribución poboacional por sexo é bastante equitativa, resultando cifras moi similares para homes e mulleres, aínda que os primeiros superan ás segundas e 9 efectivos.

Táboa 4. Estrutura poboacional. Fonte: IGE. Padrón municipal de habitantes 2019

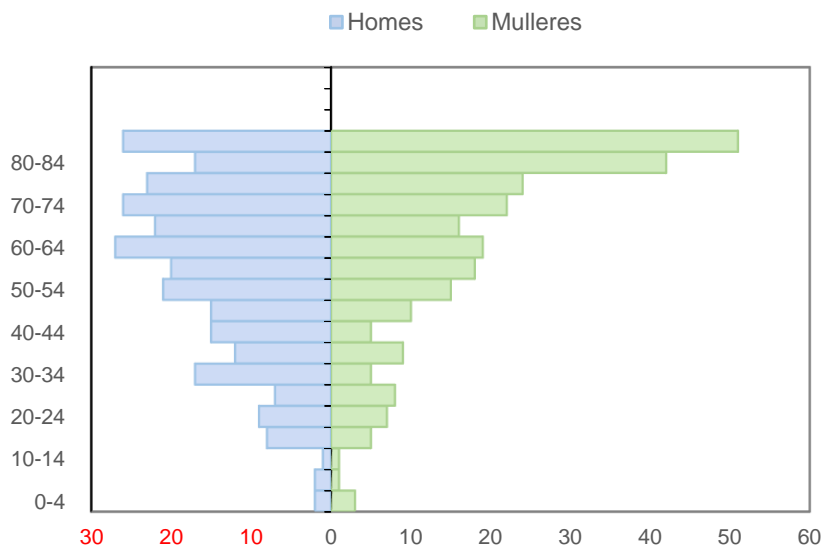
Grupos de idade	Total	Homes	Mulleres
0-4	5	2	3
5-9	3	2	1
10-14	2	1	1
15-19	13	8	5
20-24	16	9	7
25-29	15	7	8
30-34	22	17	5
35-39	21	12	9
40-44	20	15	5
45-49	25	15	10
50-54	36	21	15
55-59	38	20	18
60-64	46	27	19
65-69	38	22	16



Grupos de idade	Total	Homes	Mulleres
70-74	48	26	22
75-79	47	23	24
80-84	59	17	42
85 e máis	77	26	51
Total	531	270	261

Se cos datos anteriormente descritos elaboramos unha pirámide poboacional, o resultado sería o gráfico incorporado a continuación. Como se pode observar amosásenos unha pirámide regresiva, máis ancha nos grupos de idade superior que na base, isto é debido a diminución da natalidade e ao envellecemento continuado da poboación de San Xoán de Río.

Gráfico 2. Pirámide de Poboación. Fonte: IGE. Padrón municipal de habitantes 2019



A distribución espacial da poboación para o ano 2.019, dentro do termo municipal nas nove parroquias, está analizada nas táboas inferiores. Como se pode observar a parroquia de San Xoán de Río, que inclúe ao núcleo principal, acapara un 43,3 % da poboación total, mentres que a moita distancia está a parroquia de Cerdeira co 11,1 %.

No tócate ás entidades de poboación destaca polo seu tamaño o núcleo de O Campo en San Xoán de Río con 94 habitantes como núcleo principal. Os seguintes núcleos serían o de Mouruás con 33 habitantes, A Torre Vella con 31, ambos pertencentes á parroquia do núcleo principal, seguidos de os de Aciveiro e Cerdeira con 21 habitantes cadanseu.

Táboa 5. Distribución espacial da poboación. Fonte: INE. Padrón municipal de habitantes 2019

Código INE	Nome da parroquia	Poboación total	Mulleres	Homes
320700100	Seoane de Argas (San Xoán)	58	29	29
320700200	San Silvestre de Argas (San Silvestre)	10	7	3
320700300	As Cabanas (San Paio)	35	17	18
320700400	Castrelo (Santa María)	50	27	23
320700500	Cerdeira (Santa María Madanela)	59	32	27





Código INE	Nome da parroquia	Poboación total	Mulleres	Homes
320700600	Medos (Santa Mariña)	18	10	8
320700700	San Xoán de Río (San Xoán)	230	115	115
320700800	San Xurxo (Santa María da O)	17	8	9
320700900	Vilardá (Santa María)	54	25	29
TOTAL		531	270	261

Na seguinte táboa analízase a poboación desagregada por asentamentos de poboación para os anos 2.000 e 2.019, indicándose a evolución experimentada en cada un de eles no mesmo período.

Táboa 6. Evolución da poboación 2.000-2.019 por entidades. Fonte: INE. Padrón municipal de habitantes

Código INE	Código PBM	Entidades de poboación	Parroquia	2000	2019	(%) 08/19
320700101	0101	Acevido	Seoane de Argas (San Xoán)	20	12	-40,0
320700102	0102	Casdelope	Seoane de Argas (San Xoán)	18	8	-55,6
320700103	0103	Cortes, As	Seoane de Argas (San Xoán)	29	10	-65,5
320700104	0104	Outeiro, O	Seoane de Argas (San Xoán)	27	8	-70,4
320700105	0105	Ribadas, As	Seoane de Argas (San Xoán)	9	5	-44,4
320700106	0106	Sanfiteiro	Seoane de Argas (San Xoán)	19	4	-78,9
320700107	0107	Seoane	Seoane de Argas (San Xoán)	28	11	-60,7
320700201	0201	Argas Vellas	San Silvestre de Argas (San Silvestre)	6	3	-50,0
320700202	0202	San Silvestre	San Silvestre de Argas (San Silvestre)	24	7	-70,8
320700301	0301	Bexe	As Cabanas (San Paio)	6	1	-83,3
320700302	0302	Cerdeiros, Os	As Cabanas (San Paio)	11	8	-27,3
320700303	0303	Fonte, A	As Cabanas (San Paio)	9	3	-66,7
320700304	0304	Airexa, A	As Cabanas (San Paio)	3	1	-66,7
320700305	0305	Teixeira	As Cabanas (San Paio)	2	0	-100,0
320700306	0306	Valados	As Cabanas (San Paio)	18	12	-33,3
320700307	0307	Xunquedo, O	As Cabanas (San Paio)	16	10	-37,5
320700401	0401	Cabaces	Castrelo (Santa María)	9	5	-44,4
320700402	0402	Casdequille	Castrelo (Santa María)	7	3	-57,1
320700403	0403	Castromao	Castrelo (Santa María)	17	5	-70,6
320700404	0404	Cima de Vila	Castrelo (Santa María)	21	8	-61,9
320700405	0405	Freixo	Castrelo (Santa María)	10	5	-50,0
320700406	0406	Lampaza, A	Castrelo (Santa María)	5	2	-60,0
320700407	0407	Pereiro, O	Castrelo (Santa María)	1	0	-100,0
320700408	0408	Regueiro, O	Castrelo (Santa María)	3	0	-100,0
320700409	0409	Sabugueiro de Abaixo	Castrelo (Santa María)	11	7	-36,4
320700410	0410	Sabugueiro de Arriba	Castrelo (Santa María)	9	8	-11,1
320700411	0411	Val de Miotos	Castrelo (Santa María)	8	3	-62,5
320700412	0412	Vilariño dos Palleiros	Castrelo (Santa María)	5	0	-100,0
320700413	0413	Touza, A	Castrelo (Santa María)	6	4	-33,3
320700501	0501	Aciveiro, O	Cerdeira (Santa María Madanela)	31	21	-32,3
320700502	0502	Cerdeira	Cerdeira (Santa María Madanela)	44	23	-47,7
320700503	0503	Guístolas, As	Cerdeira (Santa María Madanela)	12	8	-33,3
320700504	0504	Ousecende	Cerdeira (Santa María Madanela)	0	1	100,0
320700505	0505	San Xulián	Cerdeira (Santa María Madanela)	12	6	-50,0
320700601	0601	Arboiro	Medos (Santa Mariña)	20	6	-70,0
320700602	0602	Medos	Medos (Santa Mariña)	38	12	-68,4





Código INE	Código PBM	Entidades de poboación	Parroquia	2000	2019	(%) 08/19
320700701	0701	Abelaído	San Xoán de Río (San Xoán)	18	9	-50,0
320700702	0702	Alenza, A	San Xoán de Río (San Xoán)	21	10	-52,4
320700703	0703	Campo, O	San Xoán de Río (San Xoán)	116	98	-15,5
320700704	0704	Cerniza	San Xoán de Río (San Xoán)	7	7	0,0
320700705	0705	Domecelle	San Xoán de Río (San Xoán)	19	10	-47,4
320700706	0706	Fondo de Vila	San Xoán de Río (San Xoán)	12	10	-16,7
320700707	0707	Mouruás	San Xoán de Río (San Xoán)	60	31	-48,3
320700708	0708	Ponte Navea, A	San Xoán de Río (San Xoán)	1	0	-100,0
320700709	0709	Pousa, A	San Xoán de Río (San Xoán)	16	10	-37,5
320700710	0710	Reboledo, O	San Xoán de Río (San Xoán)	8	9	12,5
320700711	0711	San Miguel	San Xoán de Río (San Xoán)	20	7	-65,0
320700712	0712	Torre Vella, A	San Xoán de Río (San Xoán)	38	27	-28,9
320700713	0713	Valdonedo	San Xoán de Río (San Xoán)	5	2	-60,0
320700801	0801	Barreal, O	San Xurxo (Santa María da O)	0	0	
320700802	0802	Carballo, O	San Xurxo (Santa María da O)	20	10	-50,0
320700803	0803	Pacios de San Xurxo	San Xurxo (Santa María da O)	16	7	-56,3
320700804	0804	Senreiro	San Xurxo (Santa María da O)	0	0	
320700901	0901	Cambela	Vilardá (Santa María)	30	12	-60,0
320700902	0902	Castiñeiro	Vilardá (Santa María)	12	0	-100,0
320700903	0903	Cruz, A	Vilardá (Santa María)	31	15	-51,6
320700904	0904	Santa Cruz	Vilardá (Santa María)	3	2	-33,3
320700905	0905	Toutelle	Vilardá (Santa María)	23	9	-60,9
320700906	0906	Vilardá	Vilardá (Santa María)	40	16	-60,0

2.2.2. VIVENDA

O IGE publica os datos de vivenda do municipio para o ano 2011 e como podemos observar na táboa aportada a continuación, o parque habitacional ascende a 892 vivendas das cales un 31 % son vivendas principais e un 69 % son vivendas ocupadas esporádica ou estacionalmente, deste último grupo as vivendas maioritarias son as secundarias.

Táboa 7. Vivendas segundo o tipo de vivenda. Fonte: INE.2011

Total vivendas 2011	Vivendas familiares	Vivendas principais	Vivendas non principais	Vivendas secundarias	Vivendas baleiras	Vivendas colectivas
892	892	274	618	400	218	0
		31%	69%	45%	24%	

A día de hoxe non se publicaron datos a nivel desagregado de entidade de poboación para o ano 2011, só a nivel de distrito e sección que son os recollidos anteriormente, non podendo aportalos para o estudo. Para coñecer a distribución espacial da vivenda de San Xoán de Río recabouse a información habitacional do ano 2001 que si está publicada a nivel de entidade, e que se recolle na seguinte táboa.

Dos datos aportados, como se pode observar hai dúas entidades de poboación que sobresaen por número de vivendas, O Campo con 71 vivendas e Mouruás con 34, ámbolos dous son os núcleos destacados por número de habitantes e tamén polo tamaño habitacional representando un 11,8 % das vivendas do concello, o 8,0 e 3,8 % respectivamente.





Táboa 8. Censos de Poboación e vivenda ano 2001. Fonte: INE.

Código INE	Código PBM	Entidades de poboación	Parroquia	Vivendas
320700101	0101	Acevido	Seoane de Argas (San Xoán)	10
320700102	0102	Casdelope	Seoane de Argas (San Xoán)	12
320700103	0103	Cortes, As	Seoane de Argas (San Xoán)	10
320700104	0104	Outeiro, O	Seoane de Argas (San Xoán)	14
320700105	0105	Ribadas, As	Seoane de Argas (San Xoán)	6
320700106	0106	Sanfiteiro	Seoane de Argas (San Xoán)	10
320700107	0107	Seoane	Seoane de Argas (San Xoán)	15
320700201	0201	Argas Vellas	San Silvestre de Argas (San Silvestre)	2
320700202	0202	San Silvestre	San Silvestre de Argas (San Silvestre)	12
320700301	0301	Bexe	As Cabanas (San Paio)	3
320700302	0302	Cerdeiros, Os	As Cabanas (San Paio)	6
320700303	0303	Fonte, A	As Cabanas (San Paio)	4
320700304	0304	Airexa, A	As Cabanas (San Paio)	3
320700305	0305	Teixeira	As Cabanas (San Paio)	3
320700306	0306	Valados	As Cabanas (San Paio)	7
320700307	0307	Xunqueado, O	As Cabanas (San Paio)	10
320700401	0401	Cabaces	Castrelo (Santa María)	3
320700402	0402	Casdequille	Castrelo (Santa María)	4
320700403	0403	Castromao	Castrelo (Santa María)	6
320700404	0404	Cima de Vila	Castrelo (Santa María)	9
320700405	0405	Freixo	Castrelo (Santa María)	3
320700406	0406	Lampaza, A	Castrelo (Santa María)	3
320700407	0407	Pereiro, O	Castrelo (Santa María)	1
320700408	0408	Regueiro, O	Castrelo (Santa María)	1
320700409	0409	Sabugueiro de Abaixo	Castrelo (Santa María)	5
320700410	0410	Sabugueiro de Arriba	Castrelo (Santa María)	4
320700411	0411	Val de Miotos	Castrelo (Santa María)	3
320700412	0412	Vilariño dos Palleiros	Castrelo (Santa María)	4
320700413	0413	Touza, A	Castrelo (Santa María)	1
320700501	0501	Aciveiro, O	Cerdeira (Santa María Madanela)	11
320700502	0502	Cerdeira	Cerdeira (Santa María Madanela)	22
320700503	0503	Guístolas, As	Cerdeira (Santa María Madanela)	3
320700504	0504	Ousecende	Cerdeira (Santa María Madanela)	
320700505	0505	San Xulián	Cerdeira (Santa María Madanela)	4
320700601	0601	Arboiro	Medos (Santa Mariña)	8
320700602	0602	Medos	Medos (Santa Mariña)	17
320700701	0701	Abelaído	San Xoán de Río (San Xoán)	8
320700702	0702	Alenza, A	San Xoán de Río (San Xoán)	14
320700703	0703	Campo, O	San Xoán de Río (San Xoán)	71
320700704	0704	Cerniza	San Xoán de Río (San Xoán)	4
320700705	0705	Domecelle	San Xoán de Río (San Xoán)	16
320700706	0706	Fondo de Vila	San Xoán de Río (San Xoán)	7
320700707	0707	Mouruás	San Xoán de Río (San Xoán)	34
320700708	0708	Ponte Navea, A	San Xoán de Río (San Xoán)	2
320700709	0709	Pousa, A	San Xoán de Río (San Xoán)	7
320700710	0710	Reboledo, O	San Xoán de Río (San Xoán)	5
320700711	0711	San Miguel	San Xoán de Río (San Xoán)	6





Código INE	Código PBM	Entidades de poboación	Parroquia	Vivendas
320700712	0712	Torre Vella, A	San Xoán de Río (San Xoán)	23
320700713	0713	Valdonado	San Xoán de Río (San Xoán)	1
320700801	0801	Barreal, O	San Xurxo (Santa María da O)	
320700802	0802	Carballo, O	San Xurxo (Santa María da O)	11
320700803	0803	Pacios de San Xurxo	San Xurxo (Santa María da O)	13
320700804	0804	Senreiro	San Xurxo (Santa María da O)	
320700901	0901	Cambela	Vilardá (Santa María)	17
320700902	0902	Castiñeiro	Vilardá (Santa María)	3
320700903	0903	Cruz, A	Vilardá (Santa María)	10
320700904	0904	Santa Cruz	Vilardá (Santa María)	1
320700905	0905	Toutelle	Vilardá (Santa María)	10
320700906	0906	Vilardá	Vilardá (Santa María)	18

Analizando a evolución das licenzas concedidas no concello entre os anos 2.000 e 2.018 (Fonte IGE) pódese comprobar como o seu número é practicamente nulo, e mais se o analizamos de forma desagregada, xa que en todo o período tan so consta unha licenza de rehabilitación no ano 2.017, do que se desprende unha inexistente actividade urbanística no concello.

Táboa 9. Número de licenzas segundo tipo de obra. Fonte: IGE

Ano	Total	Nova Planta	Con demolición previa	Sen demolición	Rehabilitación	Edificios	Demolición parcial previa	Sen demolición	En locais	Só demolición total
2000	0	0	0	0	0	0	0	0	0	0
2001	0	0	0	0	0	0	0	0	0	0
2002	0	0	0	0	0	0	0	0	0	0
2003	0	0	0	0	0	0	0	0	0	0
2004	0	0	0	0	0	0	0	0	0	0
2005	0	0	0	0	0	0	0	0	0	0
2006	0	0	0	0	0	0	0	0	0	0
2007	0	0	0	0	0	0	0	0	0	0
2008	0	0	0	0	0	0	0	0	0	0
2009	0	0	0	0	0	0	0	0	0	0
2010	0	0	0	0	0	0	0	0	0	0
2011	0	0	0	0	0	0	0	0	0	0
2012	0	0	0	0	0	0	0	0	0	0
2013	0	0	0	0	0	0	0	0	0	0
2014	0	0	0	0	0	0	0	0	0	0
2015	0	0	0	0	0	0	0	0	0	0
2016	0	0	0	0	0	0	0	0	0	0
2017	1	0	0	0	1	1	0	1	0	0
2018	0	0	0	0	0	0	0	0	0	0
TOTAL	1	0	0	0	1	1	0	1	0	0

2.2.3. ACTIVIDADE ECONÓMICA

A actividade económica do municipio está dominada polos sectores primario e terciario. Para o seu análise elaboráronse dúas táboas cos datos dispoñibles a nivel estatístico que nos amosan a actividade económica do concello e as principais dedicacións dos seus habitantes ocupados. A primeira contén o número de empresas existentes no concello no ano 2017, e como se pode observar nela o sector





primario acapara máis da metade das mesmas, 58,1% mentres que o terciario acapara o 30,2 % das actividades, sendo residual construción e industria.

A segunda táboa amosa o número de afiliacións á seguridade social en decembro do 2019. Os resultados aquí varían coa información anterior, pero continuamos a ver un peso relevante do sector agrícola e do terciario; o sector agrícola supón un 18,2 % dos afiliados do concello, pero son os afiliados ao sector servizos o grupo maioritario 58,3 % (é importante ter en conta que o dato é para todos os afiliados que traballan no concello e fóra). No caso do sector agrícola o escaso número de afiliados é indicativo do pequeno tamaño das empresas que maioritariamente son de tipo familiar.

Táboa 10. Número de empresas por actividade. Fonte: IGE.

Número de empresas	Agricultura e pesca	Industria	Construción	Servizos	Período
43	25	2	3	13	2018
	58,1	4,7	7,0	30,2	

Táboa 11. Afiliacións en alta laboral por sectores. Fonte: IGE.

Número de afiliacións	Agricultura e pesca	Industria	Construción	Servizos	Período
132	24	13	18	77	2019/Decembro
	18,2	9,9	13,6	58,3	

O sector primario é un sector destacado do concello. Se analizamos os datos dispoñibles no censo agrario arroxados polo IGE, observamos que a evolución das porcentaxes de participación na superficie das explotacións agrícolas é significativa: a porcentaxe de terras labradas no total baixou significativamente nos 20 anos analizados, pasando dun 20,3 % a un 3,5 %, incrementándose pola contra dun 40,5 % a un 75,3 % as terras para pasto permanente e tamén as de especies arbóreas e forestais.

Táboa 12. Superficie das explotacións agrícolas segundo o aproveitamento. Fonte: IGE.

	1989	1999	2009
Terras labradas	1.188	218	68
Terras para pastos permanentes	2.372	1.229	1.454
Especies arbóreas e forestais	332	67	318
Outras terras non forestais	1.960	2.348	92
Total	5.852	3.862	1.932

Se paralelamente analizamos a gandería e a súa evolución nos mesmos anos vemos que no ano 2.009 o gando predominante é o bovino, cun 77,7 %, seguido das aves cun 16,0 % que elevou a participación caendo o dato de porcino con respecto ao censo de 1.989, existindo un cambio entre ambos.

Táboa 13. Gandería en unidades gandeiras nas explotacións agrarias. Fonte: IGE.

	1989	1999	2009
Bovinos	1.044	1.159	868
Ovinos	29	31	22
Caprinos	3	3	1
Porcinos	132	125	20





	1989	1999	2009
Equinos	61	70	26
Aves	16	188	179
Coellas nais	2	3	1

Os datos analizados anteriormente corrobóranse se analizamos os datos relativos a empresas con actividade en Galicia segundo actividade principal (grupos CNAE 2009) (Fonte IGE 2.018). Segundo se pode ver na seguinte táboa dun total de 43 empresas existentes no concello no ano 2.018 a maioría 25 (58,1 %) están dedicadas ao grupo 1 “Agricultura e pesca”, estando todas elas dentro do subgrupo 01 “Agricultura, gandería, caza e servizos relacionados con elas”. O segundo sector en importancia é o de Servizos con 13 (30,2 %), mentres que a Industria e a construción cunhas cifras de 2 (4,6 %) e 3 (7,0 %) respectivamente teñen unha representación practicamente insignificante.

Táboa 14. Número de empresas por sectores de actividade. Fonte: IGE 2018

Sector	Nº empresas
1 Agricultura e pesca	25
A AGRICULTURA, GANDARÍA, SILVICULTURA E PESCA	25
01 Agricultura, gandería, caza e servizos relacionados con elas	25
2 Industria, incluída a enerxía	2
C INDUSTRIA MANUFACTUREIRA	2
10 Industria da alimentación	1
16 Industria da madeira e da cortiza, agás mobles; cestería e espartaría	1
3 Construción	3
F CONSTRUCCIÓN	3
43 Actividades de construción especializada	3
4 Servizos	13
G COMERCIO POR XUNTO E AO RETALLO; REPARACIÓN DE VEHÍCULOS DE MOTOR E MOTOCICLETAS	3
46 Comercio por xunto e intermediarios do comercio, salvo de vehículos de motor e motocicletas	1
47 Comercio a retalho, salvo de vehículos de motor e motocicletas	2
H TRANSPORTE E ALMACENAMENTO	2
49 Transporte terrestre e por tubaxe	2
I HOSTALARÍA	1
56 Servizos de comidas e bebidas	1
L ACTIVIDADES INMOBILIARIAS	2
68 Actividades inmobiliarias	2
O ADMINISTRACIÓN PÚBLICA E DEFENSA; SEGURANZA SOCIAL OBRIGATORIA	1
84 Administración pública e defensa; seguranza social obrigatoria	1
S OUTROS SERVIZOS	4
94 Actividades asociativas	2
96 Outros servizos persoais	2
Total	43

Analizadas todas as variables socioeconómicas do concello de San Xoán de Río concluímos que presenta unha poboación en progresivo descenso asentada en pequenas entidades de poboación, a excepción do núcleo capital, cunha economía fortemente sustentada no sector primario.





2.3 NÚCLEOS DE POBOACIÓN EXISTENTES NO MUNICIPIO

2.3.1. MODELO DE ASENTAMENTO

O concello de San Xoán de Río presenta un modelo de asentamento disperso no que as aldeas, normalmente pequenas e compactas, se localizan espalladas polo territorio municipal, o cal presenta unha orografía característica, xa que se atopa nunha altiplanicie que oscila entre os 900-1000 metros, descendendo bruscamente na súa zona sueste, ata os 600 metros aproximadamente, polo encaixamento do río Návea, que fai de fronteira natural co concello de Pobo de Trives.

A súa situación xeográfica e a súa altitude, tradúcense nunhas duras condicións climáticas, con invernos fríos e veráns cálidos, o que limita a capacidade produtiva do solo, e a súa vez o modelo de agrupación en aldeas.

Trátase de asentamentos de poboación escasamente poboados na actualidade, que sen embargo presentan un número de vivendas relativamente elevado, xa que moitos deles superan as 10 vivendas, aínda que normalmente moi pequenas, e entre medianeiras, cunha vinculación directa á explotación dos recursos naturais baseada no autoconsumo, no que as principais relacións co exterior se facían na propia parroquia, e en menor medida coa capital municipal ou a de outros concellos próximos, para acudir as feiras onde intercambiar ou mercar produtos básicos.

Dito modelo de asentamento ten o seu reflexo na densidade de poboación, que en San Xoán de Río sempre foi moi baixa, pero hoxe en día acúsase mais debido á despoboación e o envellecemento. Así, para o ano 2.019 a densidade de poboación do concello era de 8,7 habitantes por quilómetro cadrado, mentres que na comarca de terra de Trives alcanzaba os 9,3 habitantes por quilómetro cadrado, na provincia de Ourense os 42,3 e en Galicia os 91,3.

Na actualidade dito fenómeno constátase no abandono de moitas vivendas e o estado ruinoso dun bo número de elas, aínda que as aldeas conservan en boa medida a súa morfoloxía orixinaria.

2.3.2. RELACIÓN DE NÚCLEOS EXISTENTES

O PBM identifica e clasifica os asentamentos de poboación existentes de conformidade co sistema de asentamentos establecido polas Directrices de Ordenación do Territorio de Galicia (DOT) e recoñecido no Plan Básico Autonómico. Das 59 entidades de poboación identificadas no PBM, só unha delas é incluída na categoría “núcleo principal de resto de concellos rurais” establecida nas DOT, 5 entidades son núcleos principais de “parroquias rurais” e as 53 restantes clasifícanse como “resto de asentamentos”.

Na táboa 15 móstrase a relación de núcleos de poboación identificados no PBM e indícase o código INE, o código asignado no PBM e a categoría no sistema xerarquizado de asentamentos das DOT segundo o seu modelo de asentamento territorial.

Táboa 15. Asentamentos de poboación identificados no PBA

Código INE	Código PBM	Nome	Parroquia	Sistema xerarquizado de asentamentos DOT
320700101	0101	Acevido	Seoane de Argas (San Xoán)	Resto de Asentamentos
320700102	0102	Casdelope	Seoane de Argas (San Xoán)	Resto de Asentamentos
320700103	0103	Cortes, As	Seoane de Argas (San Xoán)	Resto de Asentamentos
320700104	0104	Outeiro, O	Seoane de Argas (San Xoán)	Resto de Asentamentos
320700105	0105	Ribadas, As	Seoane de Argas (San Xoán)	Resto de Asentamentos





Código INE	Código PBM	Nome	Parroquia	Sistema xerarquizado de asentamentos DOT
320700106	0106	Sanfiteiro	Seoane de Argas (San Xoán)	Resto de Asentamentos
320700107	0107	Seoane	Seoane de Argas (San Xoán)	Núcleo Principal Parroquias rurais
320700201	0201	Argas Vellas	San Silvestre de Argas (San Silvestre)	Resto de Asentamentos
320700202	0202	San Silvestre	San Silvestre de Argas (San Silvestre)	Núcleo Principal Parroquias rurais
320700301	0301	Bexe	As Cabanas (San Paio)	Resto de Asentamentos
320700302	0302	Cerdeiros, Os	As Cabanas (San Paio)	Resto de Asentamentos
320700303	0303	Fonte, A	As Cabanas (San Paio)	Resto de Asentamentos
320700304	0304	Airexa, A	As Cabanas (San Paio)	Núcleo Principal Parroquias rurais
320700305	0305	Teixeira	As Cabanas (San Paio)	Resto de Asentamentos
320700306	0306	Valados	As Cabanas (San Paio)	Resto de Asentamentos
320700307	0307	Xunqueado, O	As Cabanas (San Paio)	Resto de Asentamentos
320700401	0401	Cabaces	Castrelo (Santa María)	Resto de Asentamentos
320700402	0402	Casdequille	Castrelo (Santa María)	Resto de Asentamentos
320700403	0403	Castromao	Castrelo (Santa María)	Resto de Asentamentos
320700404	0404	Cima de Vila	Castrelo (Santa María)	Resto de Asentamentos
320700405	0405	Freixo	Castrelo (Santa María)	Resto de Asentamentos
320700406	0406	Lampaza, A	Castrelo (Santa María)	Resto de Asentamentos
320700407	0407	Pereiro, O	Castrelo (Santa María)	Resto de Asentamentos
320700408	0408	Regueiro, O	Castrelo (Santa María)	Resto de Asentamentos
320700409	0409	Sabugueiro de Abaixo	Castrelo (Santa María)	Resto de Asentamentos
320700410	0410	Sabugueiro de Arriba	Castrelo (Santa María)	Resto de Asentamentos
320700411	0411	Val de Miotos	Castrelo (Santa María)	Resto de Asentamentos
320700412	0412	Vilariño dos Palleiros	Castrelo (Santa María)	Resto de Asentamentos
320700413	0413	Touza, A	Castrelo (Santa María)	Resto de Asentamentos
320700501	0501	Aciveiro, O	Cerdeira (Santa María Madanela)	Resto de Asentamentos
320700502	0502	Cerdeira	Cerdeira (Santa María Madanela)	Núcleo Principal Parroquias rurais
320700503	0503	Guístolas, As	Cerdeira (Santa María Madanela)	Resto de Asentamentos
320700504	0504	Ousecende	Cerdeira (Santa María Madanela)	Resto de Asentamentos
320700505	0505	San Xulián	Cerdeira (Santa María Madanela)	Resto de Asentamentos
320700601	0601	Arboiro	Medos (Santa Mariña)	Resto de Asentamentos
320700602	0602	Medos	Medos (Santa Mariña)	Resto de Asentamentos
320700701	0701	Abelaído	San Xoán de Río (San Xoán)	Resto de Asentamentos
320700702	0702	Alenza, A	San Xoán de Río (San Xoán)	Resto de Asentamentos
320700703	0703	Campo, O	San Xoán de Río (San Xoán)	Núcleo Principal Resto Concellos Rurais
320700704	0704	Cerniza	San Xoán de Río (San Xoán)	Resto de Asentamentos
320700705	0705	Domecelle	San Xoán de Río (San Xoán)	Resto de Asentamentos
320700706	0706	Fondo de Vila	San Xoán de Río (San Xoán)	Resto de Asentamentos
320700707	0707	Mouruás	San Xoán de Río (San Xoán)	Resto de Asentamentos
320700708	0708	Ponte Navea, A	San Xoán de Río (San Xoán)	Resto de Asentamentos
320700709	0709	Pousa, A	San Xoán de Río (San Xoán)	Resto de Asentamentos
320700710	0710	Reboledo, O	San Xoán de Río (San Xoán)	Resto de Asentamentos
320700711	0711	San Miguel	San Xoán de Río (San Xoán)	Resto de Asentamentos
320700712	0712	Torre Vella, A	San Xoán de Río (San Xoán)	Resto de Asentamentos
320700713	0713	Valdonedo	San Xoán de Río (San Xoán)	Resto de Asentamentos
320700801	0801	Barreal, O	San Xurxo (Santa María da O)	Resto de Asentamentos
320700802	0802	Carballo, O	San Xurxo (Santa María da O)	Resto de Asentamentos





Código INE	Código PBM	Nome	Parroquia	Sistema xerarquizado de asentamentos DOT
320700803	0803	Pacios de San Xurxo	San Xurxo (Santa María da O)	Núcleo Principal Parroquias rurais
320700804	0804	Senreiro	San Xurxo (Santa María da O)	Resto de Asentamentos
320700901	0901	Cambela	Vilardá (Santa María)	Resto de Asentamentos
320700902	0902	Castiñeiro	Vilardá (Santa María)	Resto de Asentamentos
320700903	0903	Cruz, A	Vilardá (Santa María)	Resto de Asentamentos
320700904	0904	Santa Cruz	Vilardá (Santa María)	Resto de Asentamentos
320700905	0905	Toutelle	Vilardá (Santa María)	Resto de Asentamentos
320700906	0906	Vilardá	Vilardá (Santa María)	Resto de Asentamentos

Ademais, o Nomenclátor estatístico do INE recolle para este concello unha poboación de 531 habitantes distribuída en 59 entidades singulares, coincidentes coas entidades de poboación do PBA, agrupadas á súa vez en 9 parroquias.

Na seguinte táboa mostrase a distribución das entidades de poboación entre as 9 parroquias do concello, así como a densidade de poboación.

Táboa 16. Poboación e entidades por parroquia. Fonte: INE. Padrón municipal de habitantes 2019

Código INE	Nome	Nº de entidades (do PBA)	Poboación (hab.)	Superficie (km2)	Densidade de poboación (hab./km2.)
320700100	Seoane de Argas (San Xoán)	7	58	8,7	6,7
320700200	San Silvestre de Argas (San Silvestre)	2	10	2,6	3,8
320700300	As Cabanas (San Paio)	7	35	7,6	4,6
320700400	Castrelo (Santa María)	13	50	9,0	5,6
320700500	Cerdeira (Santa María Madanela)	5	59	4,2	14,0
320700600	Medos (Santa Mariña)	2	18	3,3	5,5
320700700	San Xoán de Río (San Xoán)	13	230	11,6	19,8
320700800	San Xurxo (Santa María da O)	4	17	2,5	6,8
320700900	Vilardá (Santa María)	6	54	11,7	4,6
TOTAL		59	531	61,1	8,7

2.3.3. RELACIÓN DE DELIMITACIONES DE NÚCLEO RURAL

O concello de San Xoán de Río conta con dúas delimitacións de solo de núcleo rural aprobadas con anterioridade, o de Mouruás na parroquia de San Xoán de Río, aprobada definitivamente o 28/05/2007, e o de Cerdeira, na parroquia do mesmo nome, aprobada definitivamente o 18/01/2005.

2.4 DETERMINACIÓN DOS INSTRUMENTOS DE ORDENACIÓN DO TERRITORIO DAS RECOLLIDAS NO PBA

O presente PBM incorpora as determinacións dos diferentes instrumentos de ordenación do territorio aprobados de conformidade coa lexislación de ordenación do territorio de Galicia.

2.4.1. DIRECTRICES DE ORDENACIÓN DO TERRITORIO

As Directrices de Ordenación do Territorio (DOT) teñen como finalidade básica definir un modelo territorial para Galicia que permita orientar as actuacións sectoriais, dotándoas de coherencia espacial





e das referencias necesarias para que se desenvolvan de acordo cos obxectivos xerais da política territorial de Galicia, conformando unha acción de goberno coordinada e eficaz.

No marco da Lei de Ordenación do Territorio de Galicia as DOT son o instrumento que ofrece a visión global da ordenación territorial de Galicia e serven como referencia para o resto das figuras de planificación e para as actuacións que desenvolvan tanto as administracións como os particulares.

Obxectivos das DOT

As DOT establece unha serie de obxectivos. De entre os mesmos, identifícanse na seguinte táboa os que se relacionan co presente PBM:

Táboa 17. Identificación dos obxectivos das DOT con incidencia no PBM

OBXETIVO DAS D.O.T.

Fortalecer todos os sistemas de asentamento da comunidade, potenciando as súas funcións, apoiando a súa diversificación, facilitando toda nova implantación ordenada da actividade produtiva, residencial, de equipamento cultural, ocio, lecer, ambiental ou enriquecemento natural.

Favorecer a integración e vertebración da diversidade de espazos que forman a nosa comunidade, tanto internamente, entre si, como respecto aos grandes eixos de desenvolvemento exteriores, ben dos espazos europeos, ben do resto de España.

Consolidar unha rede de núcleos de pequeno e mediano tamaño con capacidade para asegurar a viabilidade demográfica e a xestión de procesos de desenvolvemento de todos os municipios da comunidade, de forma complementaria e coordinada coa organización funcional comarcal na que se insiran.

Establecer criterios para a consideración dos condicionantes ambientais, sociais e económicos nas iniciativas urbanísticas e sectoriais.

Potenciar os núcleos rurais de Galicia como célula básica do sistema de asentamentos e elemento identificativo do modelo de ocupación tradicional do territorio, outorgando prioridade á súa rehabilitación.

Achegar referencias para o desenvolvemento do parque de vivendas e dos solos de actividade de forma coherente co modelo territorial, con criterios de sustentabilidade, eficacia, calidade ambiental e consumo racional dos recursos.

Activar procesos de renovación e dinamización de espazos deteriorados ou en declive e de ámbitos singulares como os centros históricos e os núcleos rurais.

Propoñer medidas integrais e transversais coa finalidade de minorar os efectos da crise demográfica e da despoboación das áreas rurais que máis a acusan.

Establecer orientacións estratéxicas para desenvolver os instrumentos de desenvolvemento rural, así como mecanismos de cooperación e colaboración urbano-rural sobre a base dun maior equilibrio entre o desenvolvemento urbano, o desenvolvemento rural e a protección de espazos abertos.

Establecer criterios de uso do solo rústico que garantan a súa compatibilidade ambiental e as súas potencialidades e impulsen a aparición de novas opcións de desenvolvemento nestes espazos, aplicando o concepto e metodoloxías de "desenvolvemento rural con enfoque territorial".





Fortalecer os equipamentos e dotacións dos núcleos estruturantes do sistema rural aumentando a súa variedade e elevando os niveis de servizo co fin de aumentar o atractivo destes núcleos como centros de residencia e actividade.

Potenciar as infraestruturas de telecomunicación como factor esencial para a xeración de novas actividades e de redución das desvantaxes derivadas dunha posición afastada dos grandes centros urbanos.

Contribuír a un modelo territorial que teña en conta a potencialidade do territorio na ordenación do medio físico soporte do modelo, analizando a súa capacidade de acollida para os distintos usos.

Servir de marco de referencia para a posta en marcha de estratexias de desenvolvemento endógeno, valorizando e potenciando os recursos propios de cada contorno territorial e favorecendo a distribución coherente da poboación na totalidade do territorio galego, dándolles un especial impulso aos procesos socioeconómicos que dinamicen as áreas con menor peso demográfico.

Estruturar o litoral como un ámbito de excelencia territorial, que integre zonas naturais, centros urbanos e núcleos tradicionais, reorientando os procesos de urbanización difusa cara a un sistema caracterizado pola súa calidade e pola diversidade de posibilidades de vida e traballo.

Fomentar a recuperación e conservación dos espazos fluviais e as súas contornas co obxectivo de mellorar a funcionalidade ambiental, hidráulica e morfodinámica e contribuír á consecución dos obxectivos ambientais marcados polas directivas europeas para as masas de auga de Galicia.

Combater o fenómeno do cambio climático, para o que se propón afondar no coñecemento das súas evidencias en Galicia e actuar decididamente nos principais sectores que contribúen ás emisións de gases de efecto invernadoiro, de acordo cos principios recollidos na Estratexia galega fronte ao cambio climático.

Protexer o patrimonio natural, cultural e paisaxístico, así como o sistema rural, sinais de identidade de Galicia, garantindo a súa conservación e establecendo as medidas necesarias para o seu mantemento e mellora, como factores de atracción espacial e fundamentos da calidade de vida, incentivando a súa valorización mediante unha perspectiva territorial organizadora.

Preservar as diferentes tipoloxías de paisaxes, pois trátase dun recurso patrimonial e natural incuestionable que participa do interese xeral nos aspectos ecolóxicos, culturais, económicos e sociais da nosa Comunidade.

Prever e minimizar os efectos derivados de riscos naturais e tecnolóxicos, incorporando a avaliación e xestión de riscos na formulación dos restantes instrumentos de ordenación do territorio e do urbanismo.

Liñas estratéxicas da política territorial

As DOT establecen as seguintes liñas estratéxicas da política territorial de Galicia a promover polo PBM:

A. Favorecer a compactidade, harmonizar o desenvolvemento das cidades e prever a urbanización difusa.

B. Fortalecer os núcleos tradicionais e valorizar o territorio.

C. Mellorar a accesibilidade, a mobilidade e as comunicacións no territorio.





- D. Frear o despoboamento rural e favorecer o reequilibrio territorial.*
- E. Potenciar o sector primario como parte esencial do medio rural.*
- F. Protexer o patrimonio natural e cultural.*
- G. Incorporar a perspectiva do metabolismo urbano para unha maior eficiencia ambiental.*
- H. Afianzar o protagonismo exterior de Galicia.*

Sistema de asentamentos

As DOT establecen un modelo territorial cunha estrutura básica que se define a partir dun sistema xerarquizado de asentamentos, articulado polas redes de infraestruturas e equipamentos, que se implanta sobre un medio rural que conta cunha biodiversidade e patrimonio cultural que hai que protexer e xestionar. O sistema de asentamentos está configurado por:

- O sistema de grandes cidades.
- O sistema urbano intermedio.
- Os nodos para o equilibrio do territorio.
- Os núcleos principais dos restantes concellos e das parroquias rurais.

Ó núcleo de San Xoán de Río forma parte dos núcleos principais dos restantes concellos e das parroquias rurais por razón da súa capitalidade municipal e, polo tanto, onde se concentran as dotacións básicas de tipo administrativo, docente, sanitario, cultural e demais servizos de carácter local.

Determinacións

De conformidade co previsto no seu artigo 9, as DOT establecerán unhas determinacións que terán a forza vinculante que sexa congruente coa súa función de instrumento directriz. Estas determinacións poderán ser:

- Excluíntes de calquera outro criterio, localización, uso ou deseño territorial ou urbanístico.
- Alternativas entre varias propostas contidas dentro das mesmas directrices de ordenación do territorio.
- Orientativas, debendo a Administración competente concretar a proposta que conteñan as DOT.

Así as cousas, as determinacións das DOT cunha maior incidencia sobre o plan identifícanse a continuación:

“2. O SISTEMA DE ASENTAMENTOS

2.4. Determinacións para os núcleos principais dos restantes concellos e parroquias rurais.

Determinacións excluíntes:

2.4.1. Constitúen núcleos principais dos restantes concellos e das parroquias rurais aqueles onde se localice a capitalidade municipal, así como aqueloutros que comparativamente desempeñan unha maior centralidade socioeconómica no seu ámbito.





2.4.2. *Procurarase que se concentren nos núcleos principais dos concellos as dotacións básicas de tipo administrativo, docente, sanitario, cultural e demais servizos de carácter local.*

Determinacións orientativas:

2.4.3. *O planeamento urbanístico municipal e os plans e programas das administracións considerarán os ámbitos parroquiais nos seus diagnósticos para a planificación, e procurarán localizar as súas actuacións de dotación ou desenvolvemento nos núcleos principais das citadas parroquias, aproveitando o seu carácter de centralidade e relación parroquial, para optimizar a rendibilidade social dos recursos.*

2.4.4. *Facilitarase a accesibilidade local dende os núcleos rurais dependentes, mediante a mellora das redes viarias de proximidade e impulsando estratexias de transporte público de baixa intensidade”.*

“7. O PATRIMONIO NATURAL

7.1.1. *Os instrumentos de ordenación territorial e urbanística incorporarán as accións e medidas necesarias para garantir a protección dos recursos naturais e incentivar a mellora da calidade ambiental do territorio, garantindo o seu uso sostible por parte da sociedade.*

7.1.4. *Na elaboración e redacción dos diferentes instrumentos de ordenación do territorio e urbanísticos teranse presentes os catálogos de especies ameazadas, os correspondentes plans de conservación e documentación concorrente.*

7.2.3. *Os instrumentos de ordenación do territorio e do planeamento urbanístico incorporarán unha análise específica, de carácter supramunicipal, acerca da conectividade dos ecosistemas e biotopos, integrando valores produtivos e a compoñente paisaxística, co fin de evitar o fraccionamento do solo rústico.”*

“8. A PAISAXE

8.1. *As Administracións públicas integrarán, conforme aos criterios da Lei 7/2008 de 7 de xuño de protección da paisaxe de Galicia, a consideración da paisaxe nos instrumentos de ordenación territorial e urbanística así como noutras políticas sectoriais que poidan producir un impacto directo ou indirecto sobre ela.*

8.5. *En ausencia dos Catálogos e Directrices de paisaxe, os instrumentos de ordenación do territorio e do planeamento urbanístico considerarán a perspectiva global e integral da paisaxe e seguirán as definicións e criterios xerais recollidos na parte correspondente da Memoria destas Directrices.”*

“9. O PATRIMONIO CULTURAL

9.5. *Os instrumentos de ordenación territorial e urbanística deberán incorporar as accións e medidas necesarias para garantir a protección e conservación dos Ámbitos de interese do patrimonio cultural relacionados no Anexo IV, así como aqueles outros ámbitos susceptibles de presentar valores patrimoniais de calquera das súas manifestacións.*

2.4.2. PLANS SECTORIAIS DE INCIDENCIA SUPRAMUNICIPAL

O concello de San Xoán de Río está afectado polos plans sectoriais de incidencia supramunicipal que se indican a continuación.





2.4.2.1. Plan sectorial eólico de Galicia

Aprobado polo Consello da Xunta o 01/10/1997 (DOG 15/12/1997).

Ó Plan Sectorial Eólico de Galicia afecta á práctica totalidade do termo municipal na actuación identificada como “área de investigación” e denominada “Monte Cerengo”. Ao Sur do termo municipal delimitase igualmente unha área de investigación en reserva -na que se estima que poden existir recursos eólicos aproveitables- denominada Pena Petada que afecta tamén aos concellos limítrofes de Chandrexa de Queixa e de A Pobra de Trives, pero non se desenrolou ningún proxecto sectorial ata a data.

2.4.2.2. Plan sectorial de implantación e desenvolvemento das infraestruturas da Xunta de Galicia xestionadas por RETEGAL

Aprobado polo Consello da Xunta o 02/05/2013 (DOG 17/06/2013).

O Plan Sectorial inclúe unha boa parte do termo municipal como Áreas de localización preferente para o emprazamento de infraestruturas previstas non definidas no Plan Sectorial (RTGN), non existindo no mesmo infraestruturas existentes ou previstas definidas

Ao marxe do anterior, na parte central do concello, na parroquia de San Xurxo, na área recreativa de os Biocos, RETEGAL conta cun centro emisor, non recollido no Plan Sectorial na área descrita con anterioridade.

2.5. IDENTIFICACIÓN DAS AFECCIÓNS DERIVADAS DA NORMATIVA SECTORIAL CON INCIDENCIA NO ÁMBITO DO PLAN DAS RECOLLIDAS NO PBA

Teñen a consideración de afeccións sectoriais aquelas que derivan da normativa sectorial en materia de augas, costas, espazos naturais, montes, portos, aeroportos, ferrocarrís, estradas, política enerxética, telecomunicacións, conservación da natureza, paisaxe, patrimonio ou calquera outra que poida ter incidencia sobre o territorio.

Tódolos elementos xeradores de afeccións están identificados nos correspondentes planos de información.

No Concello de San Xoán de inciden de xeito directo as seguintes afeccións e, conseguintemente a lexislación sectorial correspondente:

2.5.1. AFECCIÓNS E NORMATIVA SECTORIAL EN MATERIA DE PAISAXE

San Xoán de Río conta cunha área de especial interese paisaxístico delimitada polo Catálogo das paisaxes de Galicia e denominada “Val do Río Navea (AEIP 02-01 – Val do Río Navea).

Conseguintemente resulta de aplicación a normativa sectorial vixente en materia de paisaxe:

- Lei 7/2008, do 7 de xullo, de protección da paisaxe de Galicia.
- Decreto 119/2016, do 28 de xullo, polo que se aproba o Catálogo das paisaxes de Galicia.
- Decreto 96/2020, do 29 de maio, polo que se aproba o Regulamento da Lei 7/2008, do 7 de xullo, de protección da paisaxe de Galicia.
- Decreto 263/2008 de 13 de novembro polo que se declara paisaxe protexida o val do río Navea.





2.5.2. AFECCIÓNS E NORMATIVA SECTORIAL EN MATERIA DE PATRIMONIO CULTURAL

O PBA identifica distintos elementos no Concello de San Xoán de Río que, polas súas singulares características ou valores culturais, históricos, artísticos, arquitectónicos, arqueolóxicos ou etnográficos estima convinte conservar, mellorar ou recuperar; procedendo á súa integración nalgunha das seguintes categorías: Paisaxística, Arqueolóxica e Arquitectónica.

Seguindo dita categorización o presente PBM incorpora:

- Paisaxístico (PAI): 1 Ben de Interese Cultural (BIC) identificado dentro do municipio, correspondente coa paisaxe cultural da Ribeira Sacra. Non foi identificado ningún outro elemento desta tipoloxía en concellos limítrofes cuxo contorno de protección ou zona de amortecemento afecte ao municipio de San Xoán de Río.
- Arqueolóxico (ARQ): 10 elementos identificados dentro do municipio, sen ningún outro elemento desta tipoloxía en concellos limítrofes cuxo contorno de protección ou zona de amortecemento afecte ao municipio de San Xoán de Río dentro do termo municipal.
- Arquitectónico (ART): 14 elementos arquitectónicos dentro do termo municipal. Ademais, existe un elemento desta tipoloxía no concello de A Pobra de Trives con contorno de protección dentro do termo municipal.

Táboa 18. Resumo dos elementos que constitúen o Catálogo do PBM

Tipo de elemento	Nº elementos PBM	Nº elementos en concellos limítrofes*	Afeccións
Paisaxístico (PAI)	1	-	Delimitación da paisaxe cultural e zona de amortecemento e
Arqueolóxico (ARQ)	10	0	Delimitación e contorno de protección
Arquitectónico (ART)	14	1	Delimitación e contorno de protección

*Con contorno de protección ou zona de amortecemento dentro do municipio de San Xoán de Río

Na táboa 18 recóllese tamén un elemento que, estando localizado no concello limítrofes de A Pobra de Trives, posúe contorno de protección que afecta ó concello de San Xoán de Río. Este elemento tomouse en conta á hora de grafar as zonas de protección, pero non teñen unha ficha individual no Catálogo do PBM.

Así as cousas, os elementos identificados no termo de San Xoán de Río son recollidos tanto no Catálogo como noutros documentos do PBM; resultando, en todo caso, de aplicación directa a seguinte normativa sectorial vixente en materia de patrimonio cultural:

- Lei 16/1985 do 25 de xuño, do Patrimonio Histórico Español.
- Real Decreto 111/86, de 10 de xaneiro, de desenvolvemento parcial da lei 16/1985, de patrimonio histórico.
- Lei 5/2016, do 4 de maio, do patrimonio cultural de Galicia.
- Lei 1/2019, do 22 de abril, de rehabilitación e de rexeneración e renovación urbanas de Galicia.
- Decreto 199/1997, do 10 de xullo, polo que se regula a actividade arqueolóxica na Comunidade Autónoma de Galicia.
- Lei 10/2015, do 26 de maio, para a salvagarda do patrimonio cultural inmaterial.
- Decreto 449/1973, do 22 de febreiro, polo que se colocan baixo a protección do Estado os “hórreos” ou “cabazos” antigos existentes en Asturias e Galicia.





- Decreto 571/1963, do 14 de marzo, sobre protección dos escudos, emblemas, pedras heráldicas, rolos de xustiza, cruces de termo e pezas similares de interese histórico-artístico.
- Decreto 798/1971, do 3 de abril, polo que se dispón que nas obras e nos monumentos e conxuntos histórico-artísticos se empreguen no posible materiais e técnicas tradicionais.
- Decreto do 22 de Abril de 1949, sobre protección de castelos españois.
- Decreto 232/2008, do 2 de outubro, sobre o Inventario xeral do patrimonio cultural de Galicia.
- Decreto 166/2018, de 27 de decembro, polo que se declara ben de interese cultural ó paisaxe cultural da Ribeira Sacra.

2.5.3. AFECCIÓNS E NORMATIVA SECTORIAL EN MATERIA DE MONTES VECIÑAIS EN MAN COMÚN

Os terreos correspondentes ao único monte veciñal en man común ("Cerengo") existente en San Xoán de Río comprenden aproximadamente unhas 280 Ha, co detalle sinalado na seguinte táboa:

Táboa 19. Montes veciñais en man común do concello de San Xoán de Río

ID do Monte	Clave do Monte (Prov-Mun-Comunidade - Monte)	Nome do MVMC	Parroquia	Superficie (ha)
2150	OU-61-8-1	Cerengo	As Cabanas (San Paio)	280

Por tanto resulta de aplicación a normativa sectorial vixente en materia de montes:

- Lei 13/1989, do 10 de outubro, de montes veciñais en man común.
- Lei 7/2012, do 28 de xuño, de montes de Galicia.
- Lei 5/2015, de 17 de xuño, da mellora da estrutura territorial agraria de Galicia.
- Lei 3/2007, do 9 de abril, de prevención e defensa contra os incendios forestais de Galicia.
- Decreto 105/2006, do 22 de xuño, polo que se regulan medidas relativas á prevención de incendios forestais, á protección dos asentamentos no medio rural e á regulación de aproveitamentos e repoboacións forestais.
- Orde do 18 de abril do 2007 pola que se zonifica o territorio con base no risco espacial de incendio forestal.
- Orde do 31 de xullo de 2007 pola que se establecen os criterios para a xestión da biomasa vexetal.

2.5.4. AFECCIÓNS E NORMATIVA SECTORIAL EN MATERIA DE ESTRADAS

O Concello de San Xoán de Río conta cunha rede viaria conformada por estradas de distintas titularidades a nivel competencial dende o punto de vista das administracións territoriais.

A nivel autonómico discorre polo termo municipal a estrada: OU 536 (Ourense - A Pobra de Trives) que establece as comunicacións principais de San Xoán de Río co resto da provincia e cos municipios limítrofes.

A nivel provincial percorren o termo municipal as estradas: OU 705 (San Xoán de Río – Castro Caldelas) é OU 706 (San Xoán de Río – A Pobra de Trives) que complementan á anterior a nivel supramunicipal.





De conformidade coas disposicións contidas na normativa sectorial de aplicación, o PBM establece as zonas de protección das estradas, variando as mesmas en función da titularidade da estrada e o tipo de vía.

Conseguientemente resulta de aplicación a normativa sectorial vixente en materia de estradas:

- Lei 8/2013, do 28 de xuño, de estradas de Galicia.
- Decreto 66/2016, do 26 de maio, polo que se aproba o Regulamento xeral de estradas de Galicia.
- Orde do 23 de maio de 2019 pola que se regulan os accesos nas estradas e nas súas vías de servizo.
- Decreto 106/2015, do 9 de xullo, sobre contaminación acústica de Galicia.

2.5.5. AFECCIÓNS E NORMATIVA SECTORIAL EN MATERIA DE AUGAS

O concello de San Xoán de Río conta cunha significativa rede fluvial, na que destaca o río Navea e outra serie de regatos menores. O río Navea verte as súas augas no río Bibei ó cal e, a súa vez, e afluente do río Sil quen tamén o é do río Miño conformando un curso fluvial que conecta o macizo central ourensán co maior sistema fluvial do noroeste peninsular: O Miño-Sil.

Os demais ríos e regatos son de menor entidade pero conforman una significativa rede hidrográfica sendo os máis reseñables os seguintes: A Cal de Pontenova, Barranco de Iglesia, O Rial, Regato do Abelaído, Regato do Couso, Regato do Oureiro, Regato Lentellas, Regueiro das Veigas, Regueiro de Castromao, Regueiro de Teixeira, Río Castoi, Río das Cabanas, Río de Sanfitoiro, Río de Sas de Penelas e Río Ferreiros.

Segundo resulta dos planos da Confederación Hidrográfica do Miño-Sil, os cursos fluviais que atravesan o Concello de San Xoán de Río non representan zonas de inundación nin de fluxo preferente polo que no existe a incidencia correspondente de ser o caso os efectos da categorización do solo rústico.

Por tanto resulta de aplicación a normativa sectorial vixente en materia de augas:

- Real Decreto Legislativo 1/2001, do 20 de xullo, por lo que se aproba o Texto refundido da Lei de augas.
- Real Decreto 849/1986, do 11 de abril, polo que se aproba o Regulamento do dominio público hidráulico que desenvolve os títulos preliminar, I, IV, V, VI, VII e VIII do texto refundido da Lei de augas, aprobado polo Real Decreto Legislativo 1/2001, do 20 de xullo.
- Lei 10/2001, de 5 de xullo, do Plan hidrológico nacional.
- Real Decreto 927/1988, de 29 de xullo, polo que se aproba o Regulamento da administración pública da auga e da planificación hidrolóxica.
- Real Decreto-Lei 11/1995, de 28 de decembro, de depuración das augas residuais urbanas.
- Real Decreto 125/2007, de 2 de febreiro, polo que se fixa o ámbito territorial das demarcacións hidrográficas.
- Real Decreto 126/2007, de 2 de febreiro, polo que se regulan a composición, funcionamento e atribucións dos comités de autoridades competentes nas demarcacións hidrográficas con concas intercomunitarias.
- Real Decreto 266/2008, de 22 de febreiro, polo que se modifica a Confederación Hidrográfica do Norte e se divide na Confederación Hidrográfica do Miño-Sil e na Confederación Hidrográfica do Cantábrico.





- Orde ARM 2656/2008, de 10 de setembro, pola que se aproba a instrución de planificación hidrolóxica.
- Orde ARM/1312/2009, de 20 de maio, pola que se regulan os sistemas para realizar o control efectivo dos volumes de auga utilizados polos aproveitamentos de auga do dominio público hidráulico, dos retornos ao citado dominio público hidráulico e dos vertidos ao mesmo.
- Real Decreto 903/2010, de 9 de xullo, de avaliación e xestión de riscos de asolagamento.
- Resolución do 30 de xuño de 2011, da Secretaría de Estado do Medio Rural e Auga, pola que se declaran as zonas sensibles nas concas intercomunitarias.
- Acordo del Consello de Ministros do 20 de novembro de 2015 polo que se declaran as reservas naturais fluviais nas demarcacións hidrográficas intercomunitarias, en virtude do artigo 25 da Lei do Plan hidrolóxico nacional, previo informe del Consello Nacional da Auga e do Consello Asesor de Medio Ambiente, e a proposta da Ministra de Agricultura, Alimentación y Medio Ambiente.
- Real Decreto 1/2016, do 8 de xaneiro, polo que se aproba a revisión dos Plans hidrolóxicos das demarcacións hidrográficas do Cantábrico Occidental, Guadalquivir, Ceuta, Melilla, Segura e Júcar, e da parte española das demarcacións hidrográficas do Cantábrico Oriental, Miño-Sil, Douro, Tago, Guadiana e Ebro.
- Real Decreto 18/2016, do 15 de xaneiro, polo que se aproban os Plans de xestión do risco de inundación das demarcacións hidrográficas do Guadalquivir, Segura, Júcar e da parte española das demarcacións hidrográficas do Miño-Sil, Douro, Tago, Guadiana, Ebro, Ceuta e Melilla.
- Decreto 130/1997, do 14 de maio, polo que se aproba o Regulamento de ordenación da pesca fluvial e dos ecosistemas acuáticos continentais.
- Lei 9/2010, do 4 de novembro, de augas de Galicia.
- Lei 8/2001 de protección da calidade das augas das rías de Galicia.
- Lei 5/2006, do 30 de xuño, para a protección, conservación e mellora dos ríos galegos.
- Lei 11/2008, de 3 de decembro, de pesca de Galicia.

2.5.6. AFECCIÓNS E NORMATIVA SECTORIAL EN MATERIA DE ENERXÍA

No Concello de San Xoán de Río distínguense distintas infraestruturas vinculadas á enerxía:

- ENERXÍA ELÉCTRICA:

Transcorren polo vento sur do territorio do termo municipal ata cinco tendidos eléctricos que teñen a súa orixe na Estación Eléctrica existente no concello limítrofe de A Pobra de Trives, cunha tensión entre 132 e 400 kV. Trátase de liñas de transporte.

Ademais, o cruzan outras moitas liñas eléctricas, de distribución, cunha tensión máxima de 20 kV, para o servizo dos distintos asentamentos de poboación e as actividades instaladas nel.

- ENERXÍA EÓLICA:

Ó Plan Sectorial Eólico de Galicia afecta á práctica totalidade do termo municipal coa delimitación de dúas áreas de investigación denominadas “Monte Cerengo” e “Pena Petada”.

Resultan, por conseguinte de aplicación para estas infraestruturas as seguintes normas:

- Lei 24/2013, do 26 de decembro, do sector eléctrico.
- Real Decreto 337/2014, do 9 de maio, polo que se aproban o regulamento sobre condicións técnicas e garantías de seguridade en instalacións eléctricas de alta tensión e as súas instrucións técnicas complementarias.





- Real Decreto 842/2002, do 2 de agosto, polo que se aproba o Regulamento electrotécnico para baixa tensión.
- Real Decreto 223/2008, do 15 de febreiro, polo que se aproba o Regulamento sobre condicións técnicas e garantías de seguridade en liñas eléctricas de alta tensión e as súas instrucións técnicas complementarias ITC-LAT 01 a 09.
- Real Decreto 1955/2000, de 1 de decembro, polo que se regulan as actividades de transporte, distribución, comercialización, subministro e procedementos de autorización de instalacións de enerxía eléctrica.
- Lei 8/2009 do 22 de decembro, polo que se regula o aproveitamento eólico en Galicia e se crea o canon eólico e o Fondo de Compensación Ambiental.

2.5.7. AFECCIÓNS E NORMATIVA SECTORIAL EN MATERIA DE TELECOMUNICACIÓNS

RETEGAL conta cun centro emisor en San Xoán de Río, na área recreativa de Os Biocos, si ben, non está recollido no “Plan sectorial de implantación e desenvolvemento das infraestruturas da Xunta de Galicia xestionadas por RETEGAL” entre as infraestruturas existentes ou as previstas definidas, non atopándose tampouco na área de localización preferente para o emprazamento de infraestruturas previstas non definidas no Plan Sectorial (RTGN) que si afecta a boa parte de o concello.

No relativo á normativa sectorial en materia de telecomunicación resultan de aplicación:

- Lei 9/2014, do 9 de maio, de telecomunicacións.
- Real Decreto-Lei 1/1998, do 27 de febreiro, sobre infraestruturas comúns nos edificios para o acceso ós servizos de telecomunicación
- Real Decreto 346/2011, do 11 de marzo, polo que se aproba o regulamento regulador das infraestruturas comúns de telecomunicacións para o acceso ós servizos de telecomunicación no interior das edificacións.
- Orde ITC/1644/2011, do 11 de xuño, pola que se desenvolve o Regulamento regulador das infraestruturas comúns de telecomunicacións para o acceso ós servizos de telecomunicación no interior das edificacións, aprobado polo Real Decreto 346/2011, do 11 de marzo.

2.5.8. AFECCIÓNS E NORMATIVA SECTORIAL EN MATERIA DE CONSERVACIÓN DA NATUREZA

No concello de San Xoán de Río existe un espazo incluído na Rede galega de espazos protexidos, o “Val do río Navea”.

O Inventario de Humidais de Galicia recoñece en San Xoán de Río una zona húmida, o Encoro das Guístolas.

A metade leste e o extremo noroeste do concello, inclúense dentro das áreas prioritarias para avifauna ameazada e/ou zonas de protección da avifauna contra liñas eléctricas de alta tensión.

De conformidade co Atlas de hábitats naturais e seminaturais de España, no concello localízanse teselas onde se identificaron hábitats naturais de interese comunitario ou prioritarios

Táboa 20. Hábitats naturais. Fonte: Atlas de hábitats naturais e seminaturais de España

Código UE	Prioritario (Si/Non)	Denominación
3260	Non	Ríos de pisos de chaira a montano





Código UE	Prioritario (Si/Non)	Denominación
91E0	Si	Uceiras humidas atlánticas de E ciliaris e E tetralix
4030	Non	Uceiras secas europeas
4090	Non	Uceiras oromediterráneas endémicas con toxo
8230	Non	Rochedos silíceos con vexetación pioneira
4020	Si	Bosques aluviais de Alnus glutinosa e Fraxinus excelsior
9230	Non	Robledais galaico-portugueses de Q. Robur e Q. pyrenaica
9260	Non	Bosques de Castanea sativa

Adicionalmente, e asociados aos espazos naturais protexidos, segundo a información empregada na elaboración do Plan Director da Rede Natura 2000 de Galicia, no ámbito do PBM, existen varias teselas onde se inclúen os seguintes hábitats naturais de interese comunitario e/ou prioritarios:

Táboa 21. Hábitats naturais. Fonte: Plan Director da Rede Natura 2000 de Galicia

Código UE	Prioritario (Si/Non)	Denominación
3260	Non	Ríos dos pisos basal a montano
3270	Non	Ríos de ribeiras lamacentas
4020	Si	Uceiras humidas atlánticas de E ciliaris e E tetralix
4030	Non	Uceiras secas europeas
6220	Si	Pseudoestepas de gramíneas e anuais da orde Thero-Brachypodietea
6410	Non	Prados con Molinia
6430	Non	Megaforbios eutrofos higrófilos das orlas de chaira
6510	Non	Prados de sega de baixa altitude
8230	Non	Rochedos silíceos con vexetación pioneira
6520	Non	Prados de sega de montaña
8220	Non	Encostas rochosas silíceas con vexetación casmofítica
8230	Non	Rochedos silíceos con vexetación pioneira
9230	Non	Carballeiras Galaico-Portuguesas de Q. Robur e Q. pyrenaica

O concello está incluído dentro do ámbito de aplicación do Plan de recuperación do sapoconcho (*Emys orbicularis* L.), na área de distribución potencial desta especie.

A metade do concello atópase dentro da delimitación das áreas prioritarias de reprodución, de alimentación, de dispersión e de concentración local de aves incluídas no Catálogo galego de especies ameazadas.

Consecuentemente resulta de aplicación a seguinte normativa sectorial:

- Lei 5/2019, do 2 de agosto, do patrimonio natural e da biodiversidade de Galicia
- Lei 42/2007, de 13 de decembro, do Patrimonio Natural e da Biodiversidade.
- Lei 1/1995, de 2 de xaneiro, de protección ambiental de Galicia.
- Decreto 70/2013, do 25 de abril, polo que se aproba o Plan de recuperación do sapoconcho común (*Emys orbicularis* L.) en Galicia.
- Decreto 127/2008, do 5 de xuño, polo que se desenvolve o réxime xurídico dos humidais protexidos e se crea o Inventario de humidais de Galicia.





- Resolución do 18 de setembro de 2018, da Dirección Xeral de Patrimonio Natural, pola que se actualiza a delimitación das áreas prioritarias de reprodución, de alimentación, de dispersión e de concentración local de aves incluídas no Catálogo galego de especies ameazadas, e se dispón a publicación das zonas de protección existentes na Comunidade Autónoma de Galicia en que serán de aplicación medidas para a protección da avifauna contra a colisión e a electrocución en liñas eléctricas de alta tensión.
- Atlas y Manual de los Hábitats Españoles, Ministerio de Agricultura, Alimentación y Medio Ambiente (2005).
- Decreto 88/2007 do 19 de abril, polo que se regula o Catálogo galego de especies ameazadas.

2.5.9. AFECCIÓNS E NORMATIVA SECTORIAL EN MATERIA DE ACTIVIDADES EXTRACTIVAS

De acordo coa información remitida polo Servizo de Enerxía e Minas da Xefatura Territorial de Ourense, no concello de San Xoán de Río existen os seguintes dereitos mineiros:

- Autorización de Aproveitamento da Sección A), “Cabanas” nº OU/308.
- Permiso de Investigación da Sección C), “Xunqueado” nº OU/5213, de 18 cuadrículas mineiras, outorgado o 04/12/2017.
- Permiso de Investigación da Sección C), “Torbeo” nº OU/5042, de 55 cuadrículas mineiras, solicitado o 08/10/2001.
- Permiso de Investigación da Sección C), “Tribes” nº LU/6035, solicitado o 20/05/2002.

Pola súa banda, na seguinte táboa se mostra desagregada a información facilitada pola Cámara Oficial Mineira de Galicia:

Táboa 22. Concesións mineiras no concello de San Xoán de Río, Fonte Cámara oficial Mineira de Galicia

Identificación	Código	Recurso	Estado
Trives	LU/C/06035	Granito ornamental	Solicitado*
Cabanas II	LU/A/00287	Cuarcitas	Outorgado, vixencia perdida
Cabanas	OU/A/00308	Cuarcita	Outorgado, sen fin de vixencia
Torbeo	OU/C/05042	Sección C	Solicitado*
Xunqueado	OU/C/05213	Sección C	Outorgado, vixencia perdida

*Non perfeccionaron os seus outorgamentos

Por tanto resulta de aplicación a normativa sectorial vixente en materia de minas:

- Lei 22/1973, do 21 de xullo, de Minas
- Real Decreto 2857/1978, do 25 de agosto, polo que se aproba o Regulamento Xeral para o réxime da minería.
- Lei 3/2008, do 23 de maio, da ordenación da minería de Galicia.

2.6. NORMATIVA SECTORIAL EN MATERIA DE RUIDO: ZONIFICACIÓN ACÚSTICA

Consonte o disposto no art. 17 da Lei 37/2003, do 17 de novembro, do Ruído; no art. 13 do Real Decreto 1367/2007, do 19 de outubro, polo que se desenvolve a Lei 37/2003, do 17 de novembro, do Ruído e no art. 5 do Decreto 106/2015, do 9 de xullo, sobre contaminación acústica de Galicia, os instrumentos





de planeamento deben incluír, de forma explícita, a delimitación correspondente á zonificación acústica do seu ámbito de ordenación.

Pola súa banda, o parágrafo 4º do art. 5.1 do Real Decreto 1367/2007, do 19 de outubro, polo que se desenvolve a Lei 37/2003, do 17 de novembro, do Ruído establece, con carácter xeral, que a zonificación acústica dun termo municipal afectará as áreas urbanizadas e aos novos desenvolvementos urbanísticos.

2.7. IDENTIFICACIÓN DOS ELEMENTOS DE INTERESE CULTURAL E NATURAL

Os elementos que forman parte do Catálogo, recollidos nas táboas seguintes, proceden dos previamente identificados no PBA, completándose a análise coa delimitación das estruturas que forman os xacementos, a delimitación das edificacións e construcións do resto de tipoloxías e a delimitación dos seus contornos de protección de forma individualizada para cada un deles.

Táboa 23. Elementos do patrimonio cultural catalogado de tipo paisaxístico.

Código PBM	Nome	Clasificación	ID BIC	Parroquia
1-001	Ribeira Sacra	Ben de interese cultural	BIC.000.697-o	Vilardá (Santa María)

Táboa 24. Elementos do patrimonio cultural catalogado de tipo arqueolóxico.

Código PBM	Nome	Código GA	Parroquia	Lugar
2.1-001	Castro das Medoñas / As Abelairas	GA32070001	Castrelo (Santa María)	Casdequille
2.1-002	Castro da Portela*	GA27052018	Seoane de Argas (San Xoán)	Sanfiteiro
2.1-003	A Pena dos Castros	GA32070002	San Xoán de Río (San Xoán)	Mouruás
2.2-001	Explotación mineira dos Biocos	GA32070009	Cabanas, As (San Paio)	O Xunqueado
2.2-002	Explotación mineira das Medas / Os Medos	GA32070006	Medos (Santa Mariña)	Medos
2.2-003	Explotación mineira da Medorra / O Rudo / As Ribadas	GA32070008	Seoane de Argas (San Xoán)	As Ribadas
2.3-001	Mámoa das Mamas 1	GA32070003	Vilardá (Santa María)	Cambela
2.3-002	Mámoa das Mamas 2	GA32070004	Vilardá (Santa María)	Cambela
2.3-003	Mámoa de Areal 1	GA32070005	Vilardá (Santa María)	Cambela
2.4-001	Petroglifo da Pena Raxa 1	GA32070007	Cerdeira (Santa María Madanela)	Cerdeira

*Elemento tamén pertencente ao concello de Ribas de Sil.

Táboa 25. Elementos do patrimonio cultural catalogado de tipo arquitectónico.

Código PBM	Nome	Parroquia	Lugar
3.1-001	Igrexa das Cabanas (Parroquial de San Paio)	Cabanas, As (San Paio)	A Airexa
3.1-002	Igrexa de Castrelo (Parroquial de Santa María)	Castrelo (Santa María)	O Pereiro
3.1-003	Igrexa de Cerdeira (Parroquial de Santa María Madanela)	Cerdeira (Santa María Madanela)	Cerdeira





3.1-004	Igrexa de Medos (Parroquial de Santa Mariña)	Medos (Santa Mariña)	Medos
3.1-005	Igrexa de San Silvestre de Argas (Parroquial de San Silvestre)	San Silvestre de Argas (San Silvestre)	San Silvestre
3.1-006	Igrexa do Campo (parroquial de San Xoán de Río)	San Xoán de Río (San Xoán)	O Campo
3.1-007	Igrexa de San Xurxo (Parroquial de Santa María da O)	San Xurxo (Santa María da O)	Pacios de San Xurxo
3.1-008	Igrexa de Seoane de Argas (Parroquial de San Xoán)	Seoane de Argas (San Xoán)	Seoane
3.1-009	Igrexa de Vilardá (Parroquial de Santa María)	Vilardá (Santa María)	Vilardá
3.1-010	Capela de Santiago do Monte en Cima da Vila	Castrelo (Santa María)	Cima de Vila
3.1-011	Capela de San Antonio de Domecelle	San Xoán de Río (San Xoán)	Domecelle
3.1-012	Capela de Santiago de Mouruás	San Xoán de Río (San Xoán)	Mouruás
3.1-013	Capela de San Miguel	San Xoán de Río (San Xoán)	San Miguel
3.2-001	Ponte Navea*	San Xoán de Río (San Xoán)	A Ponte Navea

*Elemento tamén pertencente ao concello de A Pobra de Trives.

2.8. REDES DE COMUNICACIÓN E SERVIZOS

2.8.1. INFRAESTRUTURAS DE COMUNICACIÓN

A rede viaria do concello de San Xoán de Río está formada por unha densa malla de camiños e estradas que vertebran o termo municipal no que teñen competencias distintas administracións, municipal, provincial e autonómica.

A vía principal que discorre polo concello é a OU-536 (Ourense-A Pobra de Trives), de titularidade autonómica. Entra no concello polo limítrofe Castro Caldelas, e tras cruzar San Xoán de Río polo Sur do seu termo municipal nunha lonxitude de 8,74 km, atravesando as parroquias de Castrelo, Cerdeira e San Xoán de Río, sae polo concello de A Pobra de Trives. Esta estrada é a mais utilizada polos veciños deste concello para achegarse aos núcleos urbanos de Castro Caldelas e A Pobra de Trives, onde se atopan boa parte dos servizos dos que carece San Xoán de Río, a 14 e 15 km respectivamente.

Nun segundo nivel están as estradas provinciais ou da Deputación, das que no concello de San Xoán de Río existen tres, aínda que unha de elas practicamente non ten incidencia. As dúas primeiras son a OU-0705 e a OU-0706, cunha lonxitude total de 16,5 km. A primeira delas ten o seu orixe en Alto da Cerdeira (OU-536) e o seu final en A Moa, cunha lonxitude de 11,90 Km. no concello de San Xoán de Río. Cruza o concello de Sur a Norte, pasando pola capital municipal; O Campo. Pola súa banda, a OU-0706, cunha lonxitude menor, 4,6 km, ten tamén o seu orixe na OU-536 e o seu fin na OU-0705 en O Campo. A primeira pasa por todas as parroquias a excepción de Medos e San Silvestre, mentres que a segunda localízase integramente na parroquia de San Xoán de Río. A terceira estrada provincial é a LU-P-5303, neste caso pertencente a Deputación de Lugo. Entra polo nordés, desde o concello de Ribas de Sil, si ben cun percorrido mínimo, xa que tan so penetra en San Xoán de Río 25 m, na parroquia de Vilardá, cerca de Toutelle.

Por último, o viario municipal ou de proximidade, é o que presenta unha maior extensión, con 76,94 km, e polo tanto alcanza á totalidade dos asentamentos de poboación, cunhas características heteroxéneas, xa que boa parte del non está pavimentado, sendo moi variable a súa sección, en todo





caso reducida, si ben a súa intensidade de tráfico é igualmente baixa, dada a reducida poboación do concello.

Ademais das estradas, e formando parte do sistema de infraestruturas de comunicación, no concello existe un heliporto dedicado a base de extinción de incendios, así como un aparcamento de caravanas, este último no núcleo de O Campo.

Táboa 26. Relación de infraestruturas de comunicación. Fonte EIEL.

Nome	Código PBM	Lonxitude/Superficie	Titularidade
OU-536	SX-IC-VIA-AU01	8,74 Km	Autonómica
OU-0705	SX-IC-VIA-DI01	11,90 Km	Provincial
OU-0706	SX-IC-VIA-DI02	4,60 Km	Provincial
LU-P-5303	SX-IC-VIA-DI03	0,025 Km	Provincial
Outras vías pavimentadas		76,94 Km	Municipal
Heliporto	SX-EQ-SP-002	6.338 m ²	Autonómica
Aparcamento de caravanas	SX-EQ-SP-003	2.424 m ²	Municipal

Mayoritariamente, e no que ao tipo de pavimentación se refire, presentan un firme de rego asfáltico o 64,5 % das estradas, sendo estas as de titularidade provincial e municipal, mentres que mestura bituminosa o 35, 5 %, coincidindo neste caso coa estrada autonómica.

Pola súa banda, e atendendo ao seu estado de conservación, pódese dicir que en xeral é regular, aínda que existen grandes diferenzas entre o estado da rede viaria autonómica, provincial e municipal, xa que na primeira é bo, mentres que nas segunda, a OU-705 está en bo estado, e a OU-0706 regular, e nas terceiras, as municipais, e maioritariamente regular. Isto se debe en boa parte a que as municipais son as que soportan dunha forma mais intensa o tráfico pesado da maquinaria agrícola e forestal (tractores, camións, etc.), sumado ás características da súa pavimentación, rego asfáltico, e ás dificultades do seu mantemento, pola súa elevada lonxitude.

Táboa 27. Resumo do estado da rede viaria no concello

Titularidade	Estado (km)			Lonxitude total (km)
	Bo	Regular	Malo	
Vías autonómicas	8,8	-	-	8.8
Vías provinciais	11.9	4.6	-	16.5
Vías municipais	36.9	33,0	6.6	76.5
TOTAL	57.6	37.6	6.6	101.8

2.8.2. REDES DE SERVIZOS

A principal fonte de información empregada para coñecer o estado das redes de servizos municipais foi a Enquisa de Infraestruturas e Equipamentos Locais (EIEL) con datos actualizados no ano 2017, si ben, no caso do abastecemento e do saneamento, complementouse coa información facilitada pola Comisaría de Aguas da Confederación Hidrográfica del Miño-Sil, O.A.

2.8.2.1. Rede de abastecemento de auga





Segundo a información obtida da EIEL, San Xoán de Río conta con 20 redes de abastecemento tanto de titularidade municipal (1) como veciñal (19).

A rede municipal da servizo a 4 asentamentos de poboación, mentres que as redes veciñais subministran auga a 22 asentamentos.

Táboa 28. Entidades con rede de abastecemento. Fonte EIEL

Rede Abastecemento Municipal (Pb)		
Rede Nº Código PBM	Entidades de poboación con abastecemento	Parroquia
SL-IS-ABS-RP04	Campo O, Cerniza, Pousa A, Alenza	San Xoán de Río
Rede Abastecemento Veciñal (Pv)		
Rede Nº Código PBM	Entidades de poboación con abastecemento	Parroquia
Dpv-IS-ABS-RP01	Acevido, Outeiro O	Seoane de Argas
Dpv-IS-ABS-RP02	Toutelle	Vilardá
Dpv-IS-ABS-RP03	Aciveiro O	Cerdeira
Dpv-IS-ABS-RP05	Mouruás	San Xoán de Río
Dpv-IS-ABS-RP06	Cerdeira	Cerdeira
Dpv-IS-ABS-RP07	Fonte A	Cabanas, As
Dpv-IS-ABS-RP08	Arboiro	Medos
Dpv-IS-ABS-RP09	Xunqueado O	Cabanas, As
Dpv-IS-ABS-RP10	Domecelle	San Xoán de Río
Dpv-IS-ABS-RP11	Casdelope	Seoane de Argas
Dpv-IS-ABS-RP12	Seoane	Seoane de Argas
Dpv-IS-ABS-RP13	Cortes As	Seoane de Argas
Dpv-IS-ABS-RP14	Sanfiteiro	Seoane de Argas
Dpv-IS-ABS-RP15	Medos	Medos
Dpv-IS-ABS-RP16	Pacios de San Xurxo, Carballo O, Barreal O	San Xurxo
Dpv-IS-ABS-RP17	Cambela	Vilardá
Dpv-IS-ABS-RP18	Cruz A	Vilardá
Dpv-IS-ABS-RP19	Vilardá	Vilardá
Dpv-IS-ABS-RP20	San Silvestre	San Silvestre de Argas

A rede número 1 é de titularidade veciñal e xestión municipal.

Para analizar o abastecemento de auga do concello estudáronse as captacións, os depósitos e as redes tanto de titularidade e xestión municipal como veciñal. En canto ás captacións, segundo información da EIEL 2017, existen un total de 32, das cales 5 son municipais e 27 veciñais, e en todos os casos a auga procede de mananciais. No referente ós depósitos, existen 21 para todo o concello (8 municipais e 13 veciñais) cunha capacidade total de 957 m³, dos cales 7 son soterrados, e 14 en superficie.

Táboa 29. Captacións. Fonte EIEL

Rede Abastecemento Municipal (Pb)					
Rede Nº Código PBM	Captación	Nome/Lugar	Parroquia	Tipo	Sistema
Dpv-IS-ABS-RP11	1	O Raposo	Seoane de Argas	Manancial	Gravidade
Dpv-IS-ABS-RP13	2	Rial	San Xoán de Río	Manancial	Gravidade





-	18	Castrelo	Castrelo	Manancial	Gravidade
SL-IS-ABS-RP04	22	Cerredo	San Xoán de Río	Manancial	Gravidade
SL-IS-ABS-RP04	23	Cerredo	San Xoán de Río	Manancial	Gravidade

Rede Abastecemento Veciñal (Pv)					
Rede Nº Código PBM	Captación	Nome/Lugar	Parroquia	Tipo	Sistema
Dpv-IS-ABS-RP01	3	Tapada Vella	Seoane de Argas	Manancial	Gravidade
Dpv-IS-ABS-RP01	4	Tapada Vella	Seoane de Argas	Manancial	Gravidade
Dpv-IS-ABS-RP01	5	Cedredo	Seoane de Argas	Manancial	Gravidade
Dpv-IS-ABS-RP12	6	Cedredo	San Xoán de Río	Manancial	Gravidade
Dpv-IS-ABS-RP14	7	Reboredo	Seoane de Argas	Manancial	Gravidade
Dpv-IS-ABS-RP12	8	Revelada	San Xoán de Río	Manancial	Gravidade
Dpv-IS-ABS-RP12	9	Tapada de Riba	San Xoán de Río	Manancial	Gravidade
Dpv-IS-ABS-RP12	10	Pedrideira	San Xoán de Río	Manancial	Gravidade
Dpv-IS-ABS-RP07	11	Ridueira	Cabanas, As	Manancial	Gravidade
Dpv-IS-ABS-RP09	12	Os Pozos	Cabanas, As	Manancial	Gravidade
Dpv-IS-ABS-RP06	13	Cima de Agro	Cerdeira	Manancial	Gravidade
Dpv-IS-ABS-RP06	14	Cima de Agro	Cerdeira	Manancial	Gravidade
Dpv-IS-ABS-RP08	15	Arboiro	Medos	Manancial	Gravidade
Dpv-IS-ABS-RP15	16	Ren	Medos	Manancial	Gravidade
Dpv-IS-ABS-RP15	17	Ponaon	Medos	Manancial	Gravidade
Dpv-IS-ABS-RP20	19	Regueiro	San Silvestre de Argas	Manancial	Gravidade
Dpv-IS-ABS-RP03	20	O Alcouce	Cerdeira	Manancial	Gravidade
Dpv-IS-ABS-RP02	21	A Fontela	Vilardá	Manancial	Gravidade
Dpv-IS-ABS-RP10	24	A Lama	San Xoán de Río	Manancial	Gravidade
Dpv-IS-ABS-RP05	25	Tapadas Novas	San Xoán de Río	Manancial	Gravidade
Dpv-IS-ABS-RP05	26	Tapadas Novas	San Xoán de Río	Manancial	Gravidade
Dpv-IS-ABS-RP05	27	Fonte Cervas	San Xoán de Río	Manancial	Gravidade
Dpv-IS-ABS-RP05	28	Fonte Cervas	San Xoán de Río	Manancial	Gravidade
Dpv-IS-ABS-RP16	29	Cerredo	San Xurxo	Manancial	Gravidade
Dpv-IS-ABS-RP17	30	Seixarado	Vilardá	Manancial	Gravidade
Dpv-IS-ABS-RP18	31	Veiga	Vilardá	Manancial	Gravidade
Dpv-IS-ABS-RP19	32	Pena de Barreiro	Vilardá	Manancial	Gravidade

Táboa 30. Depósitos. Fonte EIEL

Rede Abastecemento Municipal (Pb)				
Rede Nº Código PBM	Depósito Nº Código PBM	Tipo	m ³	Parroquia
Dpv-IS-ABS-RP09	SL-IS-ABS-DP06	Superficie	30	Cabanas
Dpv-IS-ABS-RP06	SL-IS-ABS-DP07	Superficie	60	Cerdeira
Dpv-IS-ABS-RP06	SL-IS-ABS-DP08	Superficie	60	Cerdeira
Dpv-IS-ABS-RP08	SL-IS-ABS-DP09	Soterrado	12	Medos
Dpv-IS-ABS-RP15	SL-IS-ABS-DP10	Soterrado	20	Medos
Dpv-IS-ABS-RP12	SL-IS-ABS-DP11	Superficie	50	Seoane de Argas
SL-IS-ABS-RP04	SL-IS-ABS-DP12	Soterrado	100	San Xoán de Río
Dpv-IS-ABS-RP05	SL-IS-ABS-DP14	Superficie	100	San Xoán de Río
Rede Abastecemento Veciñal (Pv)				
Rede Nº	Depósito Nº	Tipo	m ³	Parroquia





Código PBM	Código PBM			
Dpv-IS-ABS-RP11	Dpv-IS-ABS-DP01	Superficie	30	Seoane de Argas
Dpv-IS-ABS-RP13	Dpv-IS-ABS-DP02	Soterrado	30	San Xoán de Río
Dpv-IS-ABS-RP01	Dpv-IS-ABS-DP03	Soterrado	50	Seoane de Argas
Dpv-IS-ABS-RP14	Dpv-IS-ABS-DP04	Soterrado	50	Seoane de Argas
Dpv-IS-ABS-RP20	Dpv-IS-ABS-DP05	Superficie	60	San Silvestre de Argas
Dpv-IS-ABS-RP10	Dpv-IS-ABS-DP13	Soterrado	30	San Xoán de Río
Dpv-IS-ABS-RP16	Dpv-IS-ABS-DP15	Superficie	80	San Xurxo
Dpv-IS-ABS-RP17	Dpv-IS-ABS-DP16	Superficie	10	Vilardá
Dpv-IS-ABS-RP18	Dpv-IS-ABS-DP17	Superficie	10	Vilardá
Dpv-IS-ABS-RP19	Dpv-IS-ABS-DP18	Superficie	50	Vilardá
Dpv-IS-ABS-RP07	Dpv-IS-ABS-DP19	Superficie	20	Cabanas, As
Dpv-IS-ABS-RP03	Dpv-IS-ABS-DP20	Superficie	90	Cerdeira
Dpv-IS-ABS-RP02	Dpv-IS-ABS-DP21	Superficie	15	Vilardá

O depósito Dpv-IS-ABS-DP20 é de titularidade veciñal, pero a súa xestión é municipal.

Tan só existe tratamento de potabilización nun depósito municipal o SL-IS-ABS-DP12 en San Xoán de Río. É de tipo automático e o seu estado é bo.

Táboa 31. ETAP. Fonte EIEL

Rede Abastecemento Municipal (Pb)			
ETAP Nº Código PBM	Tipo	Localización	Estado
SL-IS-ABS-ET01	Automático	No depósito	Bo

No concello de San Xoán de Río existen un total de 12,3 km de rede de distribución de abastecemento, dos cales 6,8 son de polietileno e 5,5 de PVC. Todos os tramos de polietileno presentan un bo estado de conservación, mentres que os de PVC contan con tramos en estado regular ou malo.

Táboa 32. Rede de distribución municipal. Fonte EIEL

Rede Abastecemento Municipal (Pb)			
Rede Nº Código PBM	Lonxitude total da rede (m)	Material	Estado
SL-IS-ABS-RP04	2.469,79	Polietileno	Bo

Táboa 33. Rede de distribución veciñal. Fonte EIEL

Rede Abastecemento Veciñal (Pv)			
Rede Nº Código PBM	Lonxitude total da rede (m)	Material	Estado
Dpv-IS-ABS-RP01	554,25	Polietileno	Bo
	112,22*	Polietileno	Bo
Dpv-IS-ABS-RP02	200,67	Polietileno	Bo
Dpv-IS-ABS-RP03	486,27	Polietileno	Bo
Dpv-IS-ABS-RP05	813,02	PVC	Bo
Dpv-IS-ABS-RP06	1.021,43	PVC	Regular
Dpv-IS-ABS-RP07	426,52	Polietileno	Bo
Dpv-IS-ABS-RP08	532,24	PVC	Regular
Dpv-IS-ABS-RP09	221,49	Polietileno	Bo





Dpv-IS-ABS-RP10	395,28	Polietileno	Bo
Dpv-IS-ABS-RP11	418,23	PVC	Regular
Dpv-IS-ABS-RP12	558,12	PVC	Regular
Dpv-IS-ABS-RP13	261,75	Polietileno	Bo
Dpv-IS-ABS-RP14	304,90	PVC	Regular
Dpv-IS-ABS-RP15	557,35	PVC	Regular
Dpv-IS-ABS-RP16	1.009,84	Polietileno	Bo
Dpv-IS-ABS-RP17	520,44	PVC	Regular
Dpv-IS-ABS-RP18	283,01	PVC	Mal
Dpv-IS-ABS-RP19	457,93	PVC	Regular
Dpv-IS-ABS-RP20	700,70	Polietileno	Bo

*De titularidade veciñal e xestión municipal.

Ademais, e de acordo coa información facilitada pola Comisaría de Aguas da Confederación Hidrográfica del Miño-Sil, O.A., no Rexistro de Augas da Confederación constan para o concello de San Xoán de Río os aproveitamentos que se indican na seguinte táboa:

Táboa 34. Aproveitamentos inscritos no Rexistro de Augas CHMS

Expte.	Sección	Inscripción	Titular	Lugar	Descrición	C.Max.An	Uso
A/32/14022	B	9939	Lisardo Rodríguez Álvarez	Alto da Cerdeira	Inscripción no rexistro de augas dun aproveitamento de augas captadas mediante un pozo denominado Horto da Tras, sito en Alto da Cerdeira.	0,15	Doméstico
A/32/17093	A	18869	Francisco Domínguez Pérez	Begaro, As Cortes	Aproveitamento de 0,543 l/s de auga procedente do manancial "Begaro", en As Cortes, con destino a abastecemento de persoas e gando e rego de varias fincas.	0,543	Abastecemento, usos gandeiros e rego de varias fincas
A/32/17858	A	18890	Concello de San Xoán de Río	Cerrodo	Aproveitamento de 0,818 l/s de auga procedente de dous (2) pozos (Nogueira 1 e 2) e dous (2) mananciais (Cerrodo 1 e 2), en Nogueira e Cerredo, con destino a abastecemento de poboación.	0,818	Abastecemento
A/32/17858	A	18890	Concello de San Xoán de Río	Cerrodo	Aproveitamento de 0,818 l/s de auga procedente de dous (2) pozos (Nogueira 1 e 2) e dous (2) mananciais (Cerrodo 1 e 2), en Nogueira e Cerredo, con destino a abastecemento de poboación.	0,818	Abastecemento
A/32/17858	A	18890	Concello de San Xoán de Río	Cerrodo	Aproveitamento de 0,818 l/s de auga procedente de dous (2) pozos (Nogueira 1 e 2) e dous (2) mananciais (Cerrodo 1 e 2), en Nogueira e Cerredo, con destino a abastecemento de poboación.	0,818	Abastecemento
A/32/17858	A	18890	Concello de San Xoán de Río	Cerrodo	Aproveitamento de 0,818 l/s de auga procedente de dous (2) pozos (Nogueira 1 e 2) e dous (2) mananciais (Cerrodo 1 e 2), en Nogueira e Cerredo, con destino a abastecemento de poboación.	0,818	Abastecemento
A/32/23578	B	14690	Luís Rodríguez González	Casdelope	Inscripción no rexistro de augas dun aproveitamento de augas captadas mediante un pozo denominado Da Cortiña (Polígono 46, Parcela 101), no lugar de Casdelope-Seoane, con destino a uso doméstico e rego	0,15	Uso doméstico e rego
A/32/08286	A	11681	Olimpia Martínez Rodríguez	A Tapadiña	Aproveitamento de 0,007 l/s de auga procedente dun manancial en A Tapadiña, con destino a abastecemento	0,007	Doméstico
A/32/02106	A	3911	Odilo Pérez Álvarez	Xunqueado	Aproveitamento de 0,03 l/s. de auga procedente dun pozo en Xunqueado, parroquia de Cabanas.	0,03	Uso doméstico e rego
A/32/05640	A	7066	Concello de San Xoán de Río	As Pedreiras e Seixo	Aproveitamento de 0,12 l/seg. de auga procedente de tres (3) mananciais entre As Pedreiras e Seixo.	0,12	Abastecemento a Vilardá
A/32/08547	A	12109	Juan Losada Domínguez	As Tapadiñas, Abeledo	Aproveitamento de 0,03 l/seg. de auga procedente dun pozo no paraxe As Tapadiñas, lugar Abeledo - San Silvestre, con destino a usos domésticos.	0,03	Uso doméstico
A/32/09628	B	5989	Salvador Pérez Arias	O Reboledo	Inscripción no rexistro de augas dun aproveitamento de augas captadas mediante un pozo denominado Da Casa, sito en O Reboledo.	0,15	Uso doméstico e rego
A/32/10341	B	6537	Álvarez Álvarez, Domitila	Seoane Argas	Inscripción no rexistro de augas dun aproveitamento de augas captadas mediante un pozo denominado As Cortes, sito en Seoane Argas.	0,15	Uso doméstico
A/32/10867	B	6972	Domingo Mendez Diéguez	Sanfiteiro	Inscripción no rexistro de augas dun aproveitamento de augas captadas mediante un pozo denominado Porteleiro, sito en Sanfiteiro-Seoane de Argas.	0,15	Uso doméstico
A/32/10233	A	15058	José Gonzalo Álvarez Pérez	Paraje Castrelo	Aproveitamento de 0,007 l/seg. de auga procedente dun manancial situado na finca As Cancelas, no paraxe de Castrelo, con destino a uso doméstico	0,007	Doméstico





A/32/11551	B	7528	Isaura González Vázquez		Inscripción no rexistro de augas dun aproveitamento de augas captadas mediante un pozo denominado A Cortiña, sito en Mouruas.	0,15	Uso doméstico
A/32/11456	B	7687	Luisa Gómez Domínguez	Castromao	Inscripción no rexistro de augas dun aproveitamento de augas captadas mediante un pozo denominado Lameiro da Casa, sito en Castromao.	0,15	Uso doméstico
A/32/13463	B	9655	Eugenio Fernández López	Colmear	Inscripción no rexistro de augas dun aproveitamento de augas captadas mediante un pozo denominado As Cortes-13, sito en Seoane de Argas.	0,059	Uso doméstico e rego

En relación cos aproveitamentos indicados na táboa anterior, catro deles, os identificados cos códigos A/32/10341, A/32/10867, A/32/11551 e A/32/11456, non aparecen reflectidos nos planos correspondentes debido a que non constan as súas coordenadas na documentación descargable do visor da Confederación Hidrográfica del Miño-Sil. Ademais, e polo que respecta aos de titularidade municipal, comprobouse que entre a información da EIEL e a da CHMS existen nalgúns casos diferenzas de localización.

Entre outros datos, na táboa indícase o caudal máximo anual concedido, sendo preciso tamén coñecer o caudal realmente consumido conforme ao disposto na *Orde ARM/1312/2009, do 20 de maio, pola que se regulan os sistemas para realizar o control efectivo dos volumes de auga utilizados polos aproveitamentos de auga do dominio público hidráulico, dos retornos ao citado dominio público hidráulico e das verteduras ao mesmo*. Nas seguinte táboas faise unha estimación do citado caudal realmente consumido para o caso das concesións de abastecemento públicas, entendendo que para o resto non procede ao tratarse de concesións de uso doméstico.

Para o cálculo tómanse como referencia as *Instrucións Técnicas para Obras Hidráulicas en Galicia (ITOHG)*, concretamente as relativas ao sistema de abastecemento recollidas na *ITOHG-ABA-1/1 Dotación e caudais de auga en sistemas de abastecemento a poboacións*, onde a súa vez se recollen as dotacións de auga por habitante e día para zonas de abastecemento con consumos diversos. Así, na seguinte táboa se mostran as dotacións mínimas aconsellables para pequenos núcleos, como é o caso do concello de San Xoán de Río, en función da súa poboación.

Táboa 35. Dotacións mínimas para pequenos núcleos. Fonte ITOHG.

Poboación	Dotación (L/hab-día)
<50	100
<150	120
<500	150

Pola súa banda, os datos de poboación foron sacados do Padrón de habitantes do 2019, multiplicándose por un coeficiente de 1,5, aos efectos de considerar a poboación estacional. Desta maneira se a poboación dos núcleos abastecidos na parroquia de San Xoán de Río segundo o Padrón do 2019 é de 125 (O Campo 98, Cerniza 7, Pousa A, 10 e Alenza 10), aplicándolle o coeficiente indicado sería de 188. No caso da parroquia de Vilardá o único núcleo abastecido é o do mesmo nome, Vilardá, cunha poboación de 16 habitantes, e aplicándolle o mesmo coeficiente a poboación estimada para o cálculo sería de 24.

Polo tanto e tomando a dotación correspondente da táboa anterior para núcleos de menos de 500 habitantes (150) no caso da parroquia de San Xoán de Río e de menos de 50 (100) para a de Vilardá, e multiplicándoa polos 365 días do ano e pola poboación estimada, obteríamos unha estimación do consumo anual, reflectida na táboa seguinte.





Táboa 36. Caudal concedido e estimación do consumo. Fonte elaboración propia.

Expte.	Núcleos abastecidos	Poboación Padrón 2019	Poboación estimada	C.Max.An	M3 ano (concedido)	M3 ano (consumido)
A/32/17858	Campo O, Cerniza, Pousa A, Alenza	125	188	0,818	25.796	10.293
A/32/17858				0,818	25.796	
A/32/17858				0,818	25.796	
A/32/17858				0,818	25.796	
A/32/05640	Vilardá	16	24	0,12	3.784	876

Á vista dos datos recollidos na táboa anterior pódese concluír que o caudal concedido é suficiente para abastecer á poboación estimada dos núcleos con abastecemento municipal, se temos en conta ademais que o consumo diario sería de 28,2 m³ para os núcleos de Campo O, Cerniza, Pousa A, Alenza e 2,4 m³, para Vilardá, que a súa vez contan con depósitos de 100 m³ e 50 m³ respectivamente.

Segundo o artigo 63 da Lei 2/2016, os Plans básicos municipais teñen por obxecto a delimitación dos núcleos rurais existentes e dos terreos que reúnan os requisitos esixidos para seren clasificados como solo urbano consolidado. Atendendo a esta determinación, o presente PBM reflicte e delimita os asentamentos de poboación actuais pero non prevé ningún novo desenvolvemento urbanístico residencial ou industrial e, consecuentemente, non implica un incremento das necesidades de abastecemento de auga. Deste xeito, as necesidades previstas polo plan son as mesmas que as actuais e seguirán garantíndose cos medios propios existentes.

2.8.2.2. Rede de saneamento de auga

Polo que respecta á rede de saneamento en San Xoán de Río contan con este servizo un total de 23 entidades de poboación, proporcionado mediante redes de titularidade e xestión municipal.

Non conta con ningunha estación depuradora de augas residuais. No seu defecto ten 17 fosas sépticas, todas elas de titularidade e xestión municipal.

O resto de entidades de poboación teñen saneamento autónomo.

Táboa 37. Rede de saneamento municipal, tramos colectores (TC) e entidades con servizo

Código PBM TC	Entidades de poboación con saneamento	Parroquia
SL-IS-SAN-TC01	Cortes As	Seoane de Argas
SL-IS-SAN-TC02	San Silvestre	San Silvestre de Argas
SL-IS-SAN-TC03	Aciveiro O	Cerdeira
SL-IS-SAN-TC04	Domecelle	San Xoán de Río
SL-IS-SAN-TC05	Campo O, Cerniza	San Xoán de Río
SL-IS-SAN-TC06	Pacios de San Xurxo	San Xurxo
SL-IS-SAN-TC07	Xunqueado O	Cabanas, As
SL-IS-SAN-TC08	Torre Vella A, Pousa A, Alenzá A	San Xoán de Río
SL-IS-SAN-TC09	-	Seoane de Argas
SL-IS-SAN-TC10	Cerdeira	Cerdeira
SL-IS-SAN-TC11	Mouruás	San Xoán de Río
SL-IS-SAN-TC12	Toutelle	Vilardá
SL-IS-SAN-TC13	Vilardá	Vilardá
SL-IS-SAN-TC14	Cruz A	Vilardá
SL-IS-SAN-TC15	Cambela	Vilardá
SL-IS-SAN-TC16	Medos	Medos





Código PBM TC	Entidades de poboación con saneamento	Parroquia
SL-IS-SAN-TC17	Arboiro	Medos
SL-IS-SAN-TC18	Casdelope	Seoane de Argas
SL-IS-SAN-TC19	Seoane	Seoane de Argas
SL-IS-SAN-TC20	Barreal O, Carballo O	San Xurxo

Táboa 38. Rede de saneamento municipal, fosas sépticas e tramo emisario (TE)

Código PBM TC	Fosa nº	Código PBM TE
SL-IS-SAN-TC01	1	SL-IS-SAN-TE01
SL-IS-SAN-TC02	-	SL-IS-SAN-TE02
SL-IS-SAN-TC03	14	SL-IS-SAN-TE03
SL-IS-SAN-TC04	5	SL-IS-SAN-TE04
SL-IS-SAN-TC05	4	SL-IS-SAN-TE05
SL-IS-SAN-TC06	-	SL-IS-SAN-TE06
SL-IS-SAN-TC07	6	SL-IS-SAN-TE07
SL-IS-SAN-TC08	4	SL-IS-SAN-TE08
SL-IS-SAN-TC09	15	SL-IS-SAN-TE09
SL-IS-SAN-TC10	16	SL-IS-SAN-TE10
SL-IS-SAN-TC11	7	SL-IS-SAN-TE11
SL-IS-SAN-TC12	13	SL-IS-SAN-TE12
SL-IS-SAN-TC13	10	SL-IS-SAN-TE13
SL-IS-SAN-TC14	9	SL-IS-SAN-TE14
SL-IS-SAN-TC15	11	SL-IS-SAN-TE15
SL-IS-SAN-TC16	8	SL-IS-SAN-TE16
SL-IS-SAN-TC17	3	SL-IS-SAN-TE17
SL-IS-SAN-TC18	12	SL-IS-SAN-TE18
SL-IS-SAN-TC19	2	SL-IS-SAN-TE19
SL-IS-SAN-TC20	17	SL-IS-SAN-TE20

A totalidade da rede de distribución, cunha lonxitude de 5,4 km, é de fecais, de PVC, non existindo rede de pluviais. Polo que respecta aos emisarios, todos eles, con unha lonxitude de 1,7 km son de PVC.

Ademais, e de acordo coa información facilitada pola Comisaría de Aguas da Confederación Hidrográfica del Miño-Sil, O.A., na seguinte táboa se recollen as autorizacións de verquidos outorgadas no ámbito territorial do concello de San Xoán de Río e inscritas no Censo Nacional de Verquidos, constando en todas elas como titular o Concello de San Xoán de Río.

A táboa reflicte a información das 5 autorizacións de verquido inscritas, si ben, se mostra dividida en distintos tramos pola extensión da súa información, repetíndose en cada un deles ao seu comezo o código do número de expediente para facilitar a súa interpretación.

Táboa 39. Autorizacións de verquidos inscritas no CNV

Expte.	Descrición	Punto	Título punto	Tipo	Tipo auga residual	Perigosas
V/32/00221D	Albergue en Os Biocos	NO3201919	Hostalería-Albergue-Os Biocos	Industrial	Hostalería (hoteis, restaurantes, cámpings)	Non
V/32/00221I	Núcleos: O Aciveiro	NO3201924	Saneamento-O Aciveiro	Urbana o asimiladas	Urbana con sistemas de saneamento	Non
V/32/00221M	Núcleos: Mouruás	NO3202316	Saneamento-Mouruás	Urbana o asimiladas	Urbana con sistemas de saneamento	Non





V/32/00221A	Núcleos: Seoane	NO3200540	Saneamento-Seoane	Urbana o asimiladas	Urbana con sistemas de saneamento	Non
V/32/00221B	Núcleos: O Campo, A Torre Vella, A Pousa, Alenza, Cerniza e Fondo de Vila	NO3200541	Saneamento-O Campo-Varios	Urbana o asimiladas	Urbana con sistemas de saneamento	Non

Expte.	Poboación equivalente	Volume anual	Forma evacuación	Canle codificado	Canle real	% Ar industriais	CNAE	Volume augas reutilizadas
V/32/00221D	120	7446	Indirecto por infiltración ao terreo	Cabanas de	Cabanas de	<30%	5530	0
V/32/00221I	36	2234	Indirecto por infiltración ao terreo	Návea	Návea	<30%	Outros	0
V/32/00221M	54	3351	Indirecto por infiltración ao terreo	Návea	Návea	<30%	Outros	0
V/32/00221A	24	1490	Directo a canle	Castoi De	Regato do Oureiro	<30%	Outros	0
V/32/00221B	221	12103	Directo a canle	Lentellas De	Lentella De	<30%	Outros	0

Expte.	Parámetros	Masa auga subterránea	Masa auga superficial	Categoría
V/32/00221D	Aceites e Graxas mg/l(<=25.00), Dem. Bioquímica Oxixeno 5d mg/l O2(<=160.00), Deterxente mg/l Laurilsulfato(<=3.00), Dem. Química O. al. dicromato mg/l O2(<=250.00), Materias Suspensión mg/l(<=150.00), Amonio total. mg/l NH4(<=50.00), pH(6.00-9.00)	ES010MSBT011-003		ZC I
V/32/00221I	Aceites e Graxas mg/l(<=25.00), Dem. Bioquímica Oxixeno 5d mg/l O2(<=160.00), Deterxente mg/l Laurilsulfato(<=3.00), Dem. Química O. al. dicromato mg/l O2(<=250.00), Materias Suspensión mg/l(<=150.00), Amonio total. mg/l NH4(<=50.00), pH(6.00-9.00)	ES010MSBT011-003		ZC I
V/32/00221M	Aceites e Graxas mg/l(<=25.00), Dem. Bioquímica Oxixeno 5d mg/l O2(<=160.00), Deterxente mg/l Laurilsulfato(<=3.00), Dem. Química O. al. dicromato mg/l O2(<=250.00), Materias Suspensión mg/l(<=150.00), Amonio total. mg/l NH4(<=50.00), pH(6.00-9.00)	ES010MSBT011-003		ZC I
V/32/00221A	Aceites e Graxas mg/l(<=40.00), Dem. Bioquímica Oxixeno 5d mg/l O2(<=300.00), Deterxente mg/l Laurilsulfato(<=6.00), Dem. Química O. al. dicromato mg/l O2(<=500.00), Materias Suspensión mg/l(<=300.00), Amonio total. mg/l NH4(<=50.00), pH(6.00-9.00)		ES010MSPFES459MAR001590	ZC I
V/32/00221B	Aceites e Graxas mg/l(<=40.00), Dem. Bioquímica Oxixeno 5d mg/l O2(<=300.00), Deterxente mg/l Laurilsulfato(<=6.00), Dem. Química O. al. dicromato mg/l O2(<=500.00), Materias Suspensión mg/l(<=300.00), Amonio total. mg/l NH4(<=50.00), pH(6.00-9.00)		ES010MSPFES452MAR001482	ZC I

Expte.	Tipo de tratamento	Código EDAR	Programa redución contaminación	Prazo finalización	Tipo de autorización
V/32/00221D	Desbaste, Decantación, Leitos Bacterianos ou Biofiltros		Non		Autorización RDPH
V/32/00221I	Desbaste, Decantación, Leitos Bacterianos ou Biofiltros		Non		Autorización RDPH
V/32/00221M	Desbaste, Decantación, Leitos Bacterianos ou Biofiltros		Non		Autorización RDPH
V/32/00221A	Decantación, Leitos Bacterianos ou Biofiltros		Si	30/06/2017	Autorización provisional PRC
V/32/00221B	Decantación		Si	30/06/2017	Autorización provisional PRC

2.8.2.3. Recollida de refugallo e limpeza de rúas

O concello conta con 83 contedores de recollida non selectiva, 6 de papel e cartón e 4 de vidro, para unha recollida anual de 3,46 Tn, 0,25 Tn e 0,17 Tn respectivamente.

2.8.2.4. Alumeado público

O concello conta cun total de 504 puntos de luz. Polo xeral a calidade do servizo é boa.

2.8.2.5. Subministro eléctrico, telecomunicacións e gas

Non existe na EIEL información relativa ao subministro eléctrico, de telecomunicacións e gas.





Sen embargo, de acordo á información recollida no PBA, nas seguintes táboas identifícanse as redes eléctricas de media e alta tensión e as antenas de telecomunicacións.

Táboa 40. Rede de enerxía eléctrica de alta e media tensión.

Rede de enerxía eléctrica de alta e media tensión	
Código PBM	Titular
IS-ELE-AT01	
IS-ELE-AT02	
IS-ELE-AT03	
IS-ELE-AT04	
IS-ELE-AT05	
IS-ELE-MT01	
IS-ELE-MT02	
IS-ELE-MT03	
IS-ELE-MT04	
IS-ELE-MT05	
IS-ELE-MT06	
IS-ELE-MT07	
IS-ELE-MT08	
IS-ELE-MT09	
IS-ELE-MT10	
IS-ELE-MT11	
IS-ELE-MT12	
IS-ELE-MT13	
IS-ELE-MT14	
IS-ELE-MT15	
IS-ELE-MT16	
IS-ELE-MT17	
IS-ELE-MT18	
IS-ELE-MT19	
IS-ELE-MT20	
IS-ELE-MT21	

Táboa 41. Antenas de telecomunicacións.

Antenas telecomunicacións	
Código PBM	Titular
SX-IS-TEL-AN01	Pb

2.9. EQUIPAMENTOS E ZONAS VERDES

Ao igual que para as redes de servizos, no caso dos equipamentos e zonas verdes tomouse como referencia a EIEL do ano 2017, completándose co traballo de campo.

Nas seguintes táboas, ademais da dotación correspondente indicase tamén o código co que se identifica, de tal maneira que os sistemas xerais e locais, de titularidade pública, identifícanse como SX ou SL, mentres que as dotacións privadas o fan como Dpv.





Táboa 42. Espazos libres e zonas verdes. MU: municipal.

ESPAZOS LIBRES E ZONAS VERDES				
Nome	Código PBM	Titular	Xestión	Superficie solar (m²)
Praza do Concello	SL-EL-ARP-001	MU	MU	511
Praza Antonio Sabín	SL-EL-PRA-001	MU	MU	334
TOTAL				845

Táboa 43. Equipamentos. MU: municipal, SM: supramunicipal, PV: privado

EQUIPAMENTOS				
Nome	Código PBM	Titular	Xestión	Superficie solar (m²)
Casa do Concello	SX-EQ-AD-001	MU	MU	893
Centro de saúde	SX-EQ-AS-001	MU	MU	1.560
Albergue Os Biocos	SX-EQ-AS-002	MU	MU	74.475
Polideportivo	SX-EQ-DE-001	MU	MU	1.441
Aula da natureza	SX-EQ-SC-001	MU	MU	3.387
Protección Civil	SX-EQ-SP-001	MU	MU	41
Escola vella	SL-EQ-DM-001	MU	MU	823
Escola vella	SL-EQ-DM-002	MU	MU	59
Tele-clube	SL-EQ-SC-001	MU	MU	68
Escola	SL-EQ-SC-002	MU	MU	357
Centro asistencial	SL-EQ-SC-003	MU	MU	85.877
			Suma	94.639
Residencia de anciáns	Dpv-EQ-AS-001	PV	PV	4.361
Igrexa parroquial e cemiterio de San Xoán de Río	Dpv-EQ-REL-001	PV	PV	1.028
Igrexa parroquial e cemiterio de San Silvestre	Dpv-EQ-REL-002	PV	PV	323
Igrexa parroquial e cemiterio de Santa María	Dpv-EQ-REL-003	PV	PV	618
Igrexa parroquial e cemiterio de Santa Mariña	Dpv-EQ-REL-004	PV	PV	519
Igrexa parroquial e cemiterio de Santa María da O	Dpv-EQ-REL-005	PV	PV	473
Igrexa parroquial e cemiterio de Santa María Madalena	Dpv-EQ-REL-006	PV	PV	731
Igrexa parroquial de San Xoán	Dpv-EQ-REL-007	PV	PV	419
Cemiterio de San Xoán	Dpv-EQ-REL-008	PV	PV	365
Igrexa parroquial e cemiterio de Santa María	Dpv-EQ-REL-009	PV	PV	1.060
Igrexa parroquial e cemiterio de San Paio	Dpv-EQ-REL-010	PV	PV	394
Capela de Santiago do Monte en Cima da Vila	DPv-EQ-REL-011	PV	PV	939
Capela de San Antonio de Domecelle	DPv-EQ-REL-012	PV	PV	489
Capela de Santiago de Mouruás	DPv-EQ-REL-013	PV	PV	108
Capela de San Miguel	DPv-EQ-REL-014	PV	PV	406
Velorio	Dpv-EQ-SP-001	PV	MU	121
			Suma	12.354
TOTAL				98.231





A maior parte da oferta de servizos do concello atópase na capital municipal, O Campo, na parroquia de San Xoán de Río. Este asentamento concentra ademais outros servizos como farmacia, sucursal bancaria e supermercado, ferraxería, etc. existentes no concello.

2.10. OUTROS DATOS DE INTERESE

2.10.1. EXPOSICIÓN A RISCOS NATURAIS, ANTRÓPICOS E TECNOLÓXICOS

Na actual normativa de ordenación do territorio faise unha expresa remisión aos correspondentes instrumentos de planeamento aos efectos de que recollan á afección ao ámbito obxecto do plan aos riscos naturais e tecnolóxicos coas consecuencias inherentes -dende o punto de vista da ordenación e planificación- ao disposto na correspondente normativa sectorial.

As Directrices de Ordenación do Territorio establecen no seu documento “Informe de Sustentabilidade Ambiental” que un dos aspectos clave sobre os que é previsible que a ordenación do territorio teña efectos é a exposición a riscos naturais e tecnolóxicos. Así mesmo, na determinación 3.1.14 regúlase o seguinte: *“os instrumentos de ordenación do territorio e do planeamento urbanístico deberán conter unha análise dos riscos naturais e tecnolóxicos aos que se expón o territorio do seu ámbito de influencia, debendo estes terreos expostos quedar excluídos do proceso urbanizador e, en todo caso, dos usos polos que poden verse afectadas as persoas e bens materiais ou que deixen de ser funcionais no caso de materialización do risco”*.

O PLATERGA (Plan Territorial de Emerxencias de Galicia) clasifica o concello do San Xoán de Río como de risco potencial de emerxencia baixo a partir da análise do risco estatístico (moi baixo), da vulnerabilidade (moi baixa) e do risco por emerxencias especiais (moderado). O risco derivado das emerxencias especiais inclúe: a avaliación do risco químico, que se considera que non existe no caso de San Xoán de Río; o risco por mercadorías perigosas, que é moderado neste caso; o risco de sismos, tamén moderado; o risco de incendios forestais, avaliado como alto; o risco de inundacións, que neste plan se considera que non existe; o risco de nevaradas, considerado alto; o risco de temporais, avaliado como moderado; e o risco de salvamento en praias, moderado.

Táboa 44. Resumo da análise de riscos do PLATERGA 2009

RISCO ESTATÍSTICO			VULNERABILIDADE	
Frecuencia	Causalidade	Risco estatístico	Poboación (hab)	Vulnerabilidade poboacional
Moi Baixo	Baixo	Moi Baixo	867	Moi Baixo

RISCO DERIVADO DAS EMERXENCIAS ESPECIAIS				
Risco Químico	Mecadorías perigosas	Sismos	Incendios Forestais	Inundacións
Sen risco	Moderado	Moderado	Alto	Sen Risco

RISCO DERIVADO DAS EMERXENCIAS ESPECIAIS			RISCO POTENCIAL DE EMERXENCIA	
Nevaradas	Temporais	Sapraga	Risco Especial	
Alto	Moderado	Moderado	Moderado	Baixo

Co obxectivo de previr, evitar e reducir os posibles riscos naturais e tecnolóxicos no ámbito do plan, que podan causar danos ás persoas, ós seus bens, e/ou ó medio ambiente, a continuación desenvólvense en maior profundidade os principais riscos.





- Erosión de canles: analiza a potencialidade de presentación de fenómenos torrenciais de erosión ao longo da rede de drenaxe, que para o caso de San Xoán de Río presenta un risco medio da zona occidental, e alto nas vertentes con maior pendente dos vales fluviais.

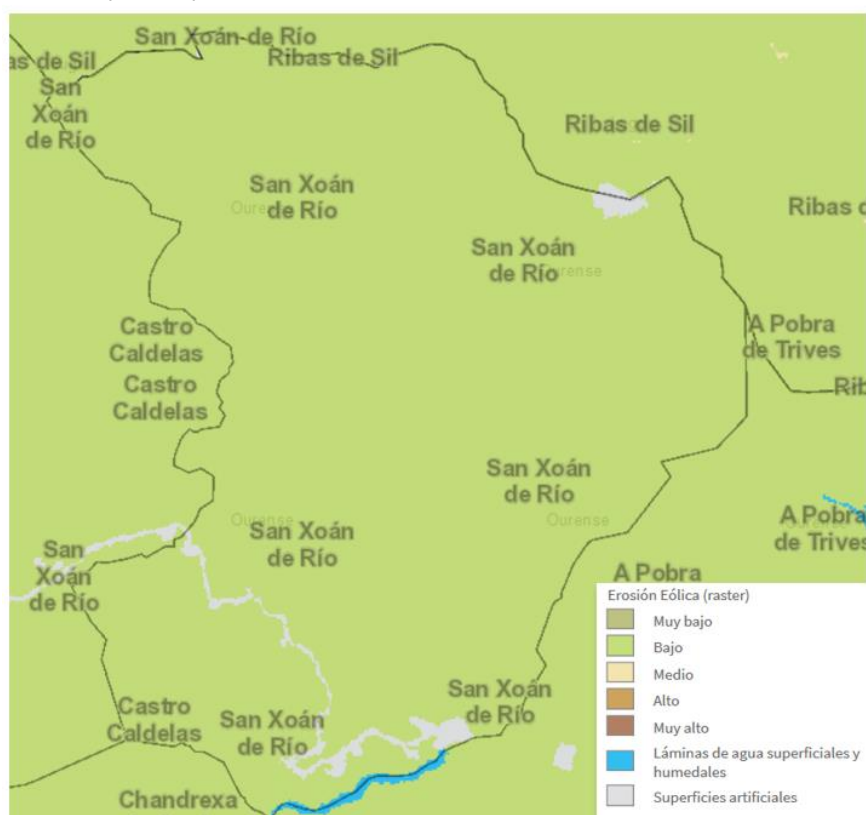
Mapa 3. Mapa de niveles de erosión de canles do concello de San Xoán de Río



- Erosión eólica: analiza a potencialidade de presentación de fenómenos erosivos determinados polas zonas susceptibles de sufrir erosión eólica, mediante os factores: vento, topografía do terreo, características físico químicas do solo e cobertura vexetal e usos do solo. A vexetación é determinante no grado da erosión xa que actúa de protección fronte á acción do vento. No concello de San Xoán de Río non se atopan solos sen cobertura vexetal, sendo o risco por erosión eólica baixo na práctica totalidade do territorio.



Mapa 4. Mapa de niveles de erosión eólica no concello de San Xoán de Río



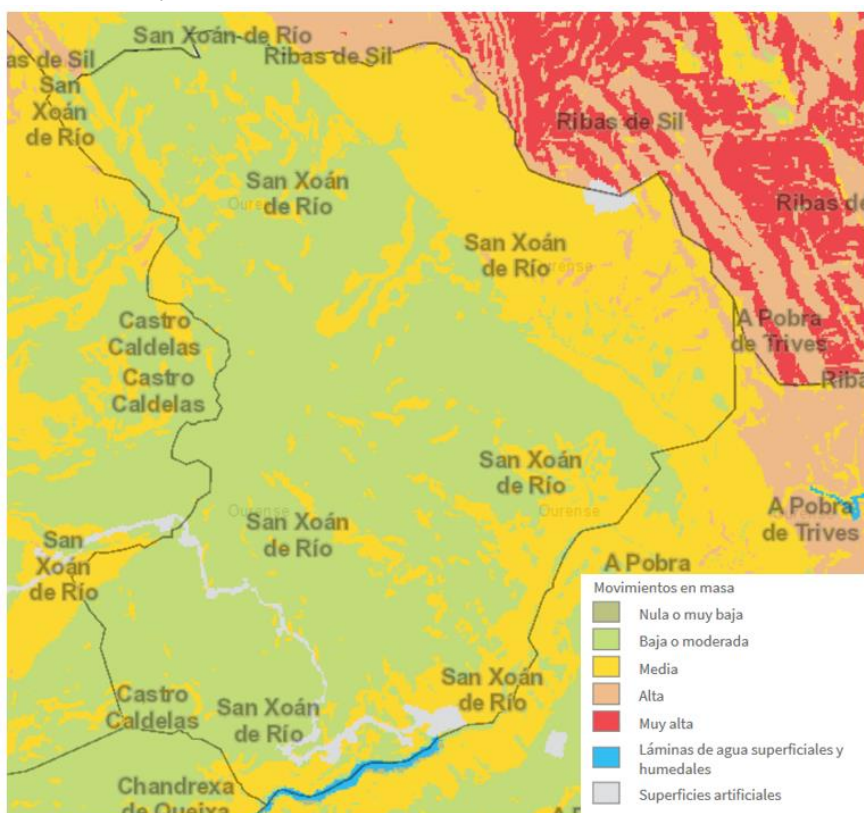
- O movemento de masa é un proceso xeomorfolóxico polo que o solo e a rocha das ladeiras e noiros móvense polo efecto da gravidade cara ó exterior.. Factores que inciden sobre a gravidade son: a pendente, o debilitamento do solo por erosión, a litoloxía, maior contido en auga, cambios na cuberta vexetal e a sobrecarga.

A maior parte do termo municipal posúe unha potencialidade dos movementos en masa baixa ou media, debido á litoloxía dominante na zona, non existindo zonas de alto risco.

En zonas con vexetación consolidada os movementos en masa son moi lentos axudando á estabilidade da ladeira. Este risco ten consideración en proxectos de obras ou enxeñaría civil, que supoñan grandes movementos de terras ou apertura de noiros, que non son obxecto de ordenación por medio do PBM.



Mapa 5.- Movements en masa no concello de San Xoán de Río



O desenvolvemento do PBM non ten incidencia no incremento do risco de erosión xa que non presenta a formulación de novos planeamentos urbanísticos que incidan sobre os factores determinantes da súa gravidade. Terán a consideración de solo rústico, conforme a Lei 2/2016 (art.31.1.b) “os *terreos amenazados por riesgos naturales ou tecnolóxicos, incompatibles coa súa urbanización (...) ou que perturban o medio ambiente ou a seguridade e saúde*”.

A protección no PBM mediante a definición dos solos rústicos de protección paisaxística ou forestal, garanten a conservación da cobertura vexetal, factor condicionante nos riscos descritos por erosión.

b) Risco por inundación

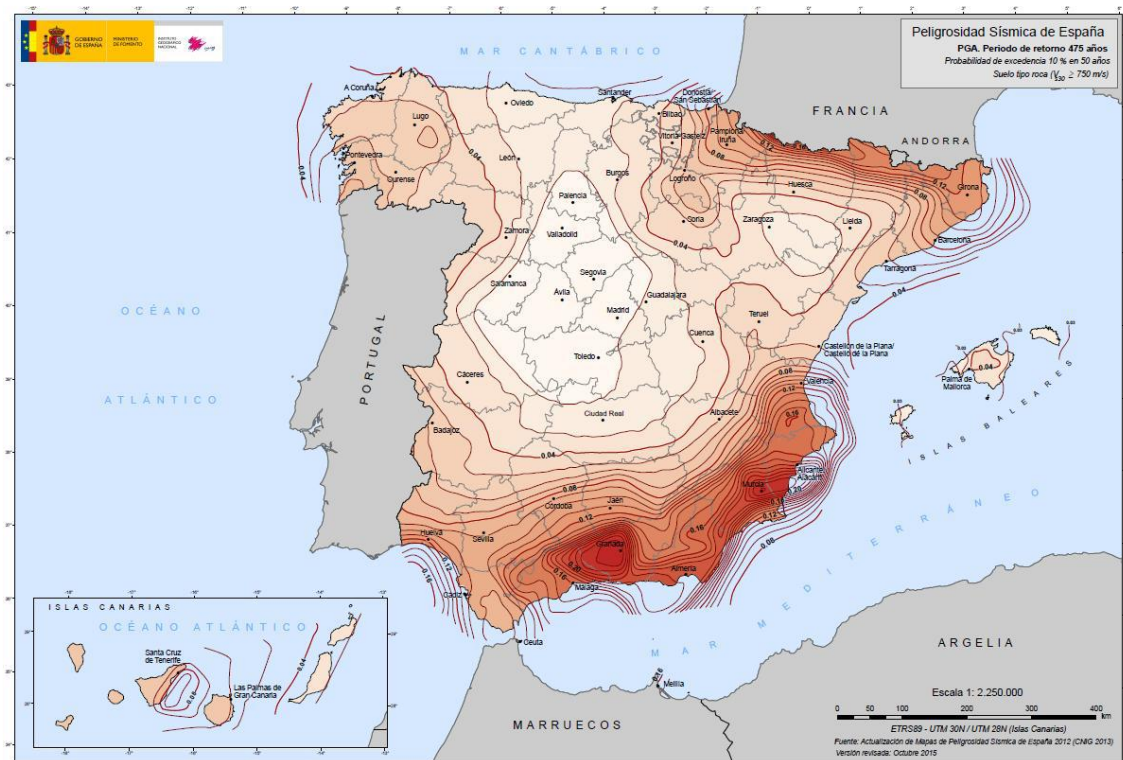
Consultado o “Plan de Xestión do Risco de Inundación da parte española da Demarcación Hidrográfica do Miño-Sil” (2016-2021), no seu Anexo 1.- Caracterización das ARPSIs, no concello de San Xoán de Río non se distinguen zonas inundables nin de fluxo preferente, non existindo zonas con risco de inundación.

c) Risco sísmico

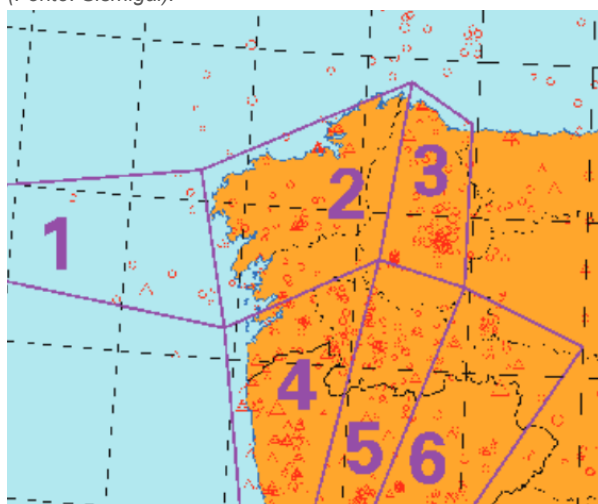
Consultado o Catálogo de Terremotos do IGN, no concello de San Xoán de Río non se ten rexistrado ningún fenómeno sísmico nos últimos anos. Segundo o mapa de perigosidade sísmica de España 2015, para un período de retorno de 475 anos, o concello sitúase nunha zona de actividade sísmica moderada, cun valor de 0.04g sendo *g* a aceleración da gravidade.



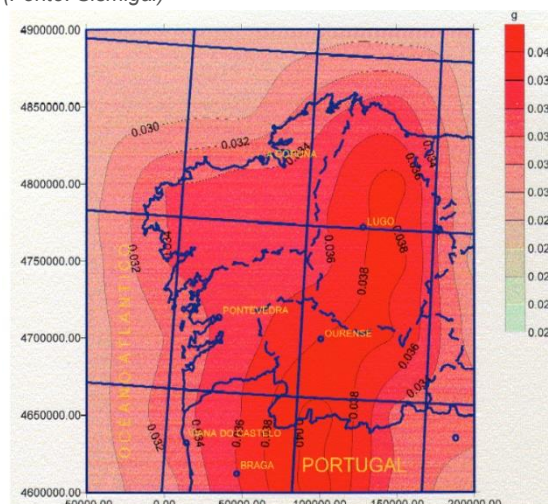
Mapa 6. Mapa de perigosidade sísmica de España 2015. Fonte: IGN



Mapa 7. Zonas sismoxénicas consideradas na NCSE-02 (Fonte: Sismigal).



Mapa 8. Mapa de perigosidade sísmica na NCSE-02 (Fonte: Sismigal)



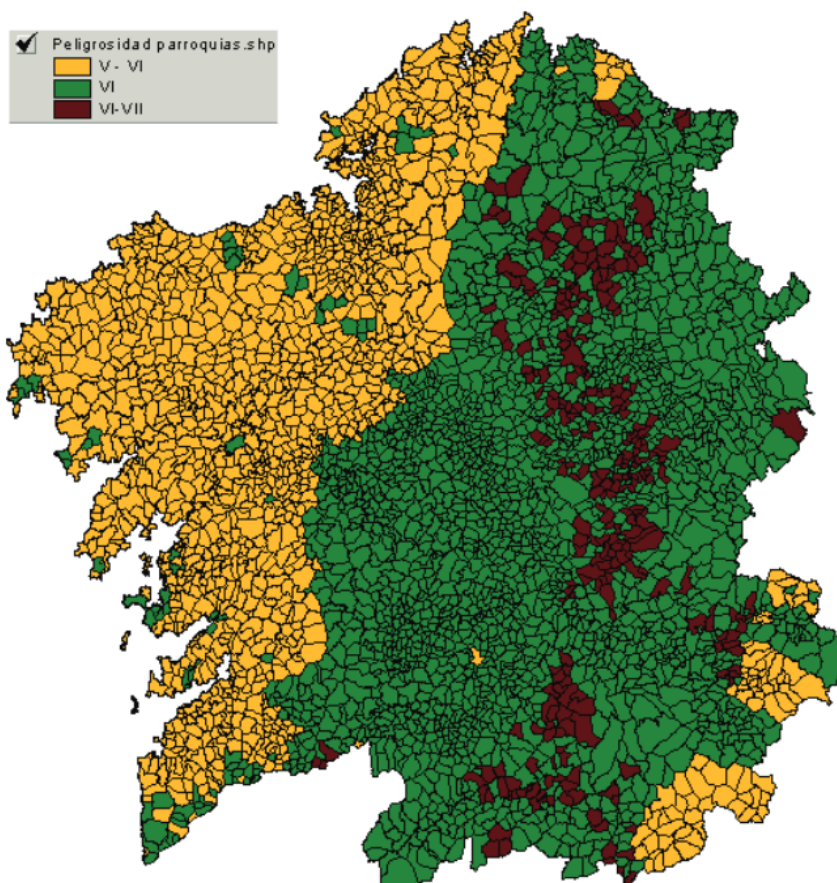
Segundo a Norma de Construción Sismorresistente NCSE-02, o concello de San Xoán de Río localízase na zona 5 na que a sismicidade moderada está determinada por un sistema de fallas.

No Mapa de risco sísmico na NCSE-02 do Plan especial fronte ao risco sísmico en Galicia (SISMIGAL) do ano 2009, o concello de San Xoán de Río sitúase nunha zona entre 0.036-0,038 g (mapa 8) e



clasifica ao concello dentro da zona sismoxénica media, cunha intensidade VI para a aplicación da Norma de Construción Sismorresistente segundo o mapa de intensidades finais por parroquia (mapa 9), que engade a consideración da dureza dos materiais xeolóxicos.

Mapa 9. Mapa de intensidades finais por parroquias (Fonte: Sismigal)



O SISMIGAL contén información sobre a vulnerabilidade das edificacións aos movementos sísmicos, segundo a idade das edificacións, a tipoloxía construtiva e estrutural, e o seu uso. A vulnerabilidade clasifícase de maior a menor entre as clases A e F.

Os datos para o concello de San Xoán de Río indican que entre o 18 e o 22 % dos edificios presentan unha vulnerabilidade A, entre o 60 e o 67 % unha vulnerabilidade B, entre o 14 e o 25 % unha vulnerabilidade C, e entre o 4 e o 7 % unha vulnerabilidade D, o que resulta nunha vulnerabilidade final media, dentro do 77,1% do territorio galego.

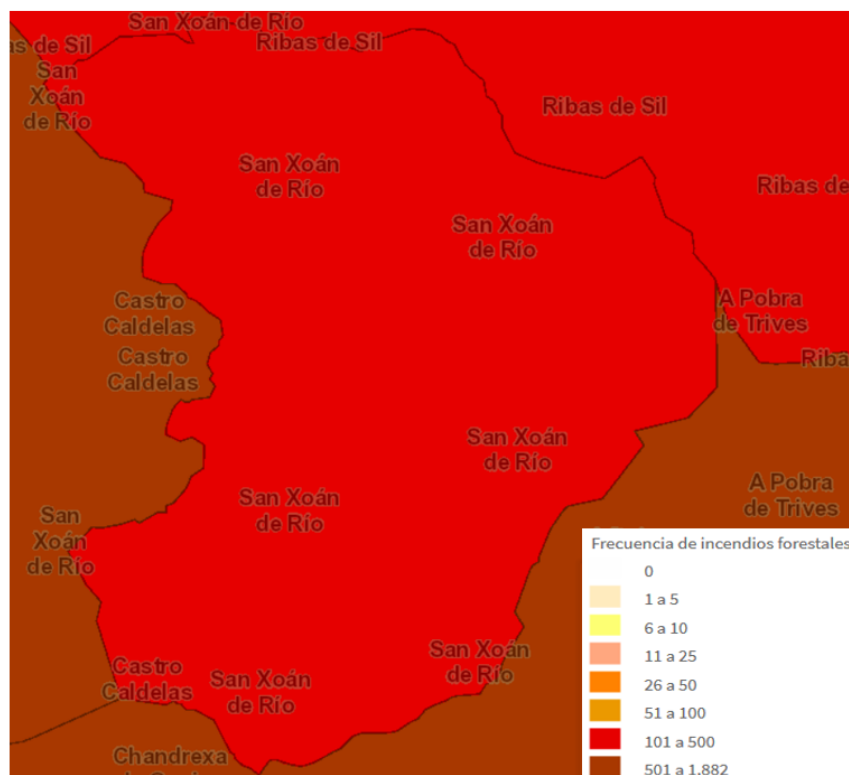
A principal medida de prevención para este risco é a normativa de construción sismorresistente que debe cumprir calquera edificio ou infraestrutura co fin de sufrir os menores danos posibles e non derrubarse no caso de fortes fenómenos sísmicos.

d) Risco de incendios forestais

Un dos principais riscos naturais de Galicia é a incidencia dos incendios forestais, debido a perda de vexetación, estrutura do solo, emisións de CO₂ e incremento do risco por erosión, derivando nun incremento de incidencias sobre a socioeconomía e a biodiversidade. Segundo os datos do “Inventario Nacional de Erosión de Suelos” (INES), o territorio presenta unha frecuencia por incendios baixa.



Mapa 10. Frecuencia de incendios forestais



O concello de San Xoán de Río pertence ao Distrito Forestal XIII “Valdeorras Trives”, Demarcación de “Terra de Trives”.

O concello de San Xoán de Río está declarado como ZAR no PLADIGA 2020. Como medios de prevención conta cunha torre de vixilancia fixa, denominada “A Moa”, na A Airexa, parroquia de As Cabanas (San Paio) e unha das dúas bases de medios aéreos coas que conta o Distrito Forestal, concretamente unha base de helicópteros.

Conforme aos datos da Consellería do Medio Rural subministrados ao IGE, no concello de San Xoán de Río, entre os anos 2001-2006 rexistráronse un total de 206 incendios forestais, abarcando unha superficie acumulada arborada de 58,98ha e unha superficie rasa de 942,29ha, sendo o ano 2004 o que conta con maior número de rexistros e superficie afectada.

O **artigo 21 da Lei 3/2007, do 9 de abril, de prevención e defensa contra os incendios forestais** de Galicia, inclúe dentro das redes secundarias de faixas de xestión de biomasa unha franxa de 50 metros perimetral ao solo urbano, de núcleo rural e urbanizable, medidos dende o límite destes solos.

A delimitación do solo de núcleo de rural polo PBM do concello de San Xoán de Río supón pasar de 9,10ha de faixas de xestión de biomasa, derivadas da delimitación dos núcleos considerados no planeamento previo, a 181,80ha de faixas de xestión de biomasa, resultantes dos ámbitos de solo de núcleo rural delimitados no presente plan, o que implica un incremento considerable da superficie xestionada co fin de reducir o risco de incendio



e) Risco por transporte de mercadorías perigosas

O Plan especial de Protección Civil fronte a emerxencias por accidentes no transporte de mercadorías perigosas por estrada e ferrocarril en Galicia (marzo 2013) non define a existencia de risco para o concello de San Xoán de Río.

f) Risco químico

O PLATERGA 2009 non define a existencia de risco químico no concello de San Xoán de Río. A ausencia de grandes industrias químicas ou petroquímicas determina a inexistencia dunha ameaza química excepcional que requira a adopción de medidas extraordinarias.

g) Risco por exposición ao gas Radón

Tomando como referencia a Directiva europea 2013/59/Euratom (en vigor dende febreiro de 2018) e as recomendacións da OMS, a concentración de gas radón comeza a ser perigosa a partir dos 200 becquerelios (Bq) por metro cúbico. Se os niveis de gas radón nunha determinada zona son superiores a 200 bq/m³ en máis do 10 por cento das medicións, esa zona é de alto risco. No concello de San Xoán de Río as concentracións superan o rango en menos do 5% das medicións, polo que se define un baixo risco para a poboación.

Mapa 11. Medidas >200Bq/m³ Mapas gas Radón de Galicia. Fuente: Laboratorio de Radón de Galicia

