

**MELLORA DA ACCESIBILIDADE E CONECTIVIDADE DAS
PARADAS DE AUTOBÚS SITUADAS NA RAEG, NAS RUTAS DE
ACCESO POLO NORTE Á CIDADE DE PONTEVEDRA**

CLAVE: PO/22/059.06

1. Obxecto da Actuación

O obxecto do proxecto é definir, xustificar e valorar as actuacións que a Xunta de Galicia levará a cabo para a mellora da accesibilidade e conectividade das paradas de autobús situadas na Rede Autonómica de Estradas (RAEG), na zona norte de Pontevedra. As paradas sitúanse sobre as estradas **PO-222** (Campo Lameiro (PO-223)-Codeseda), **PO-223** (Pontevedra-Campo Lameiro (PO-223)), **PO-226** (Cuntis (N-640)-Porrás (N-550)), **PO-255** (Ponte Caldelas (PO-234)-Petán (N-120)), **PO-531** (Pontevedra-Baión (N-640)), **PO-532** (Pontevedra (N-541)-Ponte Caldelas (PO-255)), **PO-536** (O Cachafeiro (PO-534)-Vilapouca (N-541)), **PO-548** (Pontecesures (N-550)-Vilagarcía de Arousa (glorieta porto)), **PO-549**(Vilagarcía (N-640)-Cambados (VG-4.3)) e **PO-841** (Santiago de Compostela (SC-11)-Límite provincia-A Estrada), na provincia de Pontevedra.

2. Plan de Estradas

As estradas PO-222, PO-223, PO-255, PO-548, PO-549, pertencen a *rede local*, a PO-226, PO-531 e PO-841 a *rede estruturante*, e a PO-532 a *rede complementaria*.

3. Descrición da Actuación

A actuación céntrase na mellora da accesibilidade e conectividade na contorna de de 27 paradas de autobús tratando de dar cumprimento á normativa vixente de accesibilidade e utilización do transporte público. As actuacións consisten na:

- Mellora dos equipamentos das paradas: refuxios, postes, bancos e apoio isquiático, etc.
- Mellora de accesibilidade para as persoas con mobilidade reducida: ramplas de acceso, información en braille, pavimento de tacto visual, etc.
- Melloras na información e sinalización: plano de situación e percorridos, sinalización das paradas, etc.
- Conexión das paradas cos itinerarios peonís existentes.
- Seguridade (con perspectiva de xénero): eliminación de vexetación, mellora da visibilidade, mellora da iluminación, ampliación do espazo en torno ás paradas, sinalización de limitación de velocidade e/ou de precaución por presenza de peóns.

4. Características técnicas

Refuxios: con carácter xeral colocaranse refuxios de tipo urbano, agás casos puntuais de refuxios de tipo rural sin vidros e sen paneis de madeira laterais co fin de manter a accesibilidade. Ambos modelos dispoñen de banco e apoio isquiático.

Apartadoiro: lonxitude da cuña de entrada e de saída 30 m, carril de parada 15 m. Ancho do carril e cuñas 3,00 m.

Senda: ancho mínimo 2,02 m (1,80 m + bordo 0,22 m) ; colocarse en solo rústicos e sen edificar a nivel calzada, en zonas con edificación dispersa poderán ir 10 cm elevadas sobre a calzada ou a nivel e en zonas con edificación continua irán elevadas 10 cm sobre a calzada; as beirarrúas terán un ancho mínimo de 1,80 m máis o ancho do bordo existente na entorna.

Firmes e pavimentos:

- Senda: pavimento de formigón HF 3,5 coloreado e bordo de formigón.
- Beirarrúas: pavimento de lousa hidráulica para repoñer o pavimento actual, nas ampliacións de beirarrúas e nas de nova execución.

Estruturas: construírse un muro de contención, de formigón armado e 1,50 m de altura máxima, na marxe dereita do p.q. 17+430 da estrada PO-531, no concello de Vilanova de Arousa, para o retranqueo da beirarrúa e a creación de superficie de espera do carril bus.

Drenaxe: acondicionaranse os elementos de drenaxe existentes, executarase a canalización con tubos de 300 mm de Ø nas novas paradas de autobús que se conectarán coa rede existente e gabias onde sexa necesario.

5. Poboación Servida

A Estrada: 20.081 hab.; Ponte Caldelas: 5.553 hab.; Barro: 3.651 hab.; Vilanova de Arousa: 10.225 hab.; Catoira: 3.289 hab.; Campo Lameiro: 1.723 hab.; Forcarei 3.186 hab.; A Lama: 2.520 hab.; Moraña: 4.126 hab.; Vilagarcía de Arousa: 37.689 hab.

TOTAL: 92.043 habitantes.

6. Concellos Afectados

A Estrada, A Lama, Barro, Campo Lameiro, Catoira, Forcarei, Ponte Caldelas, Moraña, Vilagarcía de Arousa e Vilanova de Arousa.

7. Expropiacións

Parcelas afectadas: 9 en pleno dominio. A superficie de expropiación definitiva é de 342,41 m².

Expropiacións de terreos:	24.224,24 €.
Premio de afección:	1.211,21 €
Ocupacións temporais:	445,72 €
Total expropiacións e indemnizacións:	25.881,17 €

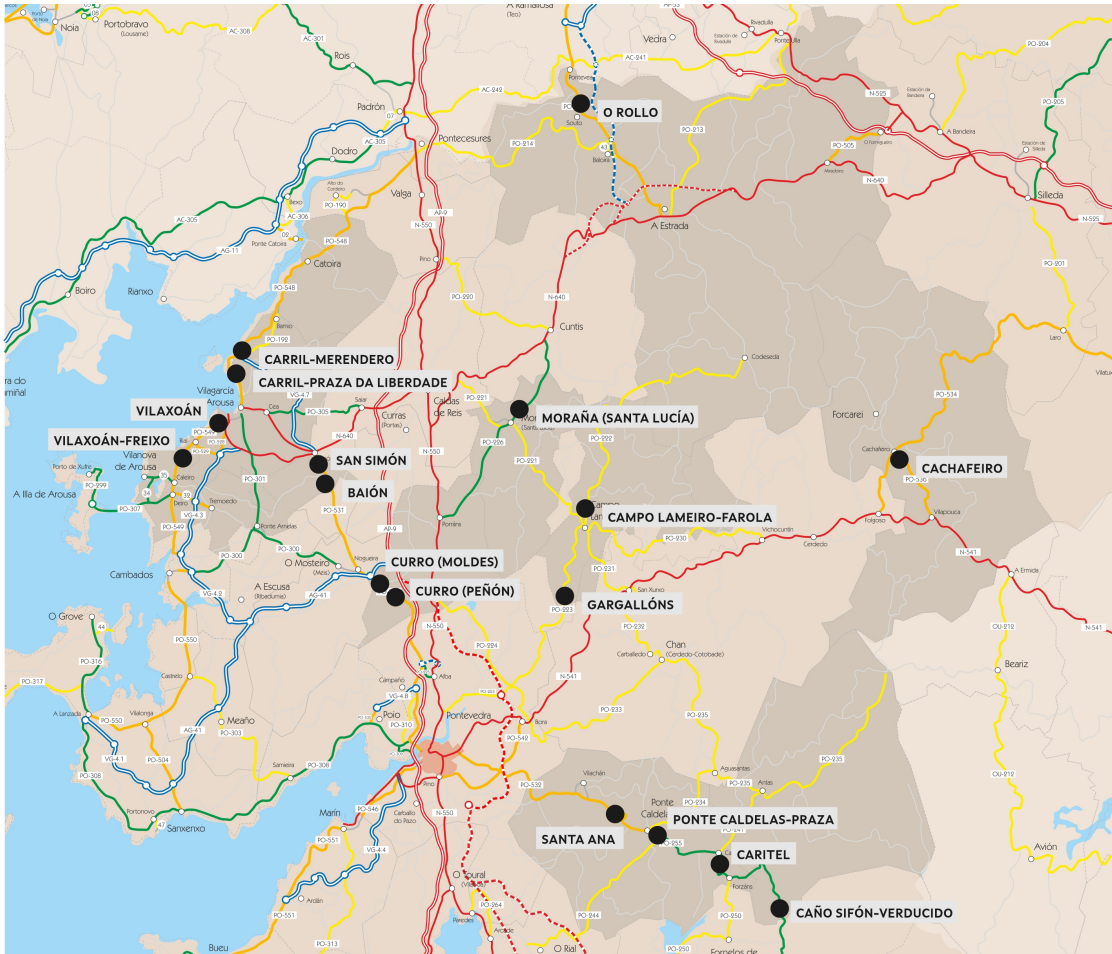
8. Prazo de execución

O prazo de execución das obras previsto é de DOCE (12) meses.

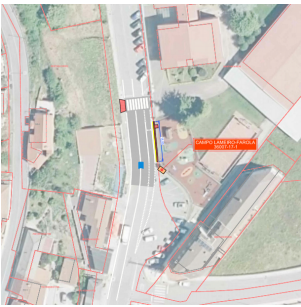
9. Orzamentos

Orzamento Base de Licitación (c/IVE):	593.505,96 €
Orzamento Expropiacións e Bens afectados	25.881,17 €
Orzamento Servizos Afectados	8.495,41 €
Orzamento Seguimento Arqueolóxico	1.583,89 €
Orzamento para Coñecemento da Administración:	633.676,89 €

PLANO DE SITUACIÓN



PLANTAS



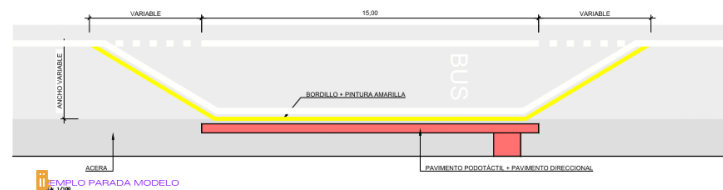
DETALLES



Modelo urbano
2,76 m x 1,70 m



Modelo rural
3,06 m x 1,65 m



MODELO PARADA MODELO