

**EIXO DE MOBILIDADE SOSTIBLE  
PONTEVEDRA - MARÍN  
NA PO-546.  
TREITO: MOLLABAO - PRACERES**

**CLAVE: PO/22/077.06**

## 1. Obxecto da Actuación

O obxecto do presente proxecto é definir, xustificar e valorar as obras necesarias para a construción dun itinerario que permita a circulación de peóns, ciclistas non deportivos e vehículos de mobilidade persoal (VMP), pola marxe dereita da estrada autonómica PO-546, entre os puntos quilométricos (pp.qq.) 0+590 – 4+090, favorecendo a **conformación dun eixo de mobilidade peonil-ciclista que conecte o núcleo poboacional de Marín coa cidade de Pontevedra**, comunicando numerosos puntos de interese da cidade ao longo do eixo Oeste– Este, tales como O Porto de Marín, ENCE Pontevedra, Xunta de Pontevedra, centros formativos, centros de saúde, centros deportivos, etc.

Deste xeito, trátase de lograr o obxectivo de redución de emisións de gases de efecto invernadoiro a través da modificación da conduta e os hábitos do usuario á hora de realizar os seus desprazamentos cotiáns mediante a procura dunha mobilidade máis sostible en detrimento do vehículo motorizado.

## 2. Plan de Estradas

A estradas PO-546 pertence a Rede Local Convencional da Xunta de Galicia.

## 3. Descrición da Actuación

O itinerario consta de 3.500 m de lonxitude, ao longo do cal se contempla ademais das obras de pavimentación, a execución do sistema de drenaxe de augas pluviais, a iluminación pública e a reposición daqueles servizos afectados pola execución das obras. Así mesmo, levaranse a cabo unha serie de actuacións que ten por finalidade mellorar a seguridade viaria no tramo.

Procederase así, a implantación dun itinerario peonil e ciclista pola marxe dereita da estrada PO-546 cunha variante de trazado ao seu paso pola travesía da Gandarela (entre o p.q. 2+300 e 2+500 aproximadamente), e cunha modificación puntual do trazado da propia estrada PO-546 desprazándoo cara a marxe esquerda (na contorna dos pp.qq. 0+850, 1+120 e 1+330), para xerar espazo na súa marxe dereita e poder encaixar a senda.

Executarase unha glorieta á altura do p.q. 2+580 (intersección de acceso ao Centro de Investigacións Forestais de Lourizán coa PO-546), coa finalidade de: reducir a velocidade dos vehículos que acceden á travesía da Gandarela procedentes de Marín, mellorar a seguridade no acceso ao Centro de Investigacións Forestais de Lourizán e facilitar o cambio de sentido (vehículos procedentes de Marín que queiran acceder ao futuro aparcamento disuasorio que a AXI ten previsto executar na contorna do p.q. 2+800).

Tamén se delimitarán e reordenarán as paradas de bus dos pp.qq. 0+720, 1+070, 1+730, 1+970, 2+320, 2+920, 3+160, 3+540 e 4+000 na marxe dereita; e 1+100 da marxe esquerda.

## 4. Características técnicas

**Senda:** ancho de 4 m, moi condicionado pola presenza de elementos construídos no bordo da calzada (edificacions dos núcleos de poboación e a vía do FF.CC.); non obstante o ancho mínimo é de 2,9 m, cunha ampla franxa vexetal que a separa da calzada (elemento de seguridade viaria da a constante circulación de camiións e autobuses por esta vía).

### Firmes e pavimentos:

Itinerario peonil/carril bici: base de 20 cm de chan adecuado CBR $\geq$ 10 e pavimento de 16 cm de formigón HF-3,5.

Zonas axardinadas: Base/substrato de 30 cm de terra vexetal con posterior sementa e plantación de árbores, en determinados puntos, que melloren a integración paisaxística da senda e o confort dos usuarios.

Paradas de bus: sección de firme para unha categoría de tráfico T41:

- Sección en zona de ensanche: capa de rodadura: 5 cm de formigón bituminoso tipo AC 16 surf BC 50/70-S, capa intermedia: 5 cm de formigón bituminoso tipo AC 22 bin BC 50/70-S, subbase de 30 cm de saburra artificial e base de 75 cm de material seleccionado.
- Sección en zonas coincidentes coa plataforma existente: capa de rodadura: 5 cm de formigón bituminoso tipo AC 16 surf BC 50/70-S.

Prazas de aparcamento: pavimento continuo herba-formigón "cesped armado" paviprint ou equivalente (molde hh-1) de 10 cm de espesor armado cunha malla 20x20x8 e subbase de 25 cm de saburra artificial.

**Glorieta:** localizada na intersección do acceso ao Centro de Investigacións Forestais de Lourizán coa PO-546 á altura do p.q.2+580, coa finalidade de favorecer: a redución da velocidade dos vehículos que acceden á travesía da Gandarela procedentes de Marín, mellorar a seguridade no acceso ao Centro de Investigacións Forestais de Lourizán e facilitar o cambio de sentido, con poucas opcións nesta zona actualmente, aos vehículos que procedentes de Marín queiran acceder ao futuro aparcamento disuasorio que a AXI ten previsto executar na contorna do p.q.2+800.

#### **Estruturas:**

Pasarela Rego de Louriñas (P.Q. 1+550): pasarela de madeira de 121,60 m de lonxitude, sete vans isostáticos executados con parellas de vigas lonxitudinais e unha colección transversal de correas, para soporte da laxa, e diagonais para a súa arriostamento no plano horizontal. Permite o cruzamento, a distinto nivel, da senda peonil sobre o rego de Louriñas.

Pasarela O Sartán (P.Q.3+120): de 45 m de lonxitude e formada por tres vans isostáticos executados con vigas lonxitudinais tipo caixón pechado de aceiro con sección transversal en "U", con rixidizadores, abertas cara arriba. Permite o cruzamento, a distinto nivel, da senda peonil sobre O Sartán.

Muros de sostemento: necesarios pola proximidade da vía do ferrocarril nalgunhas zonas, prolongando os xa existentes para poder lograr un ancho de senda adecuado e obter zonas amplas nas que se previu a instalación dun parque infantil. Son 13 muros de dique de bloques de pedra con xeometría variable en función das súas alturas (entre menos dun metro e 8 metros).

#### **Zonas de espaxamento:**

Miradoiro: no P.Q.1+050 aproveitando o espazo inutilizable na marxe dereita da calzada, cun pequeno parque infantil e zona verde que permita gozar das vistas da Ría de Pontevedra. O uso destinado para este espazo poderá ser modificado pola Axencia Galega de Infraestruturas, durante a redacción do proxecto de construción, en función das necesidades ou requirimentos detectados. Así mesmo, proxéctanse outras zonas de estancia ou espaxamento, de menor alcance: zona entre os PP.QQ. 0+900-0+950 marxe dereita, 1+200-1+300 marxe dereita e 3+960-3+980 marxe dereita.

### **5. Poboación Servida**

Pontevedra: 83.144 hab.

**TOTAL: 83.144 hab.**

### **6. Concellos Afectados**

Pontevedra

### **7. Expropiacións**

Parcelas afectadas: 39 en pleno dominio. A superficie de expropiación definitiva é de 10.529,47 m<sup>2</sup>.

Expropiacións e bens afectados: 427.670,45 €.-

Premio afección 5%: 21.383,52 €.-

Total expropiacións e indemnizacións: 449.053,97 €

### **8. Prazo de execución**

O prazo de execución das obras previsto é de DEZA OITO (18) meses.

### **9. Orzamentos**

Orzamento Base de Licitación (c/IVE): 6.094.346,51€ €.-

Expropiacións e indemnizacións: 449.053,97 €

Servizos afectados: 25.000,00 €.-

Seguimento arqueolóxico: 5.000,00 €

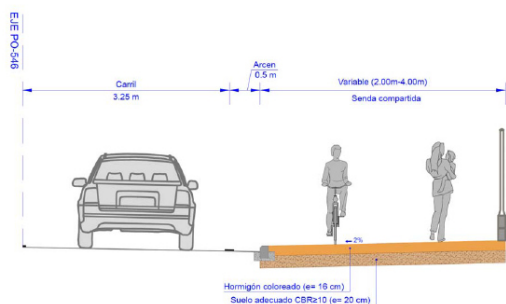
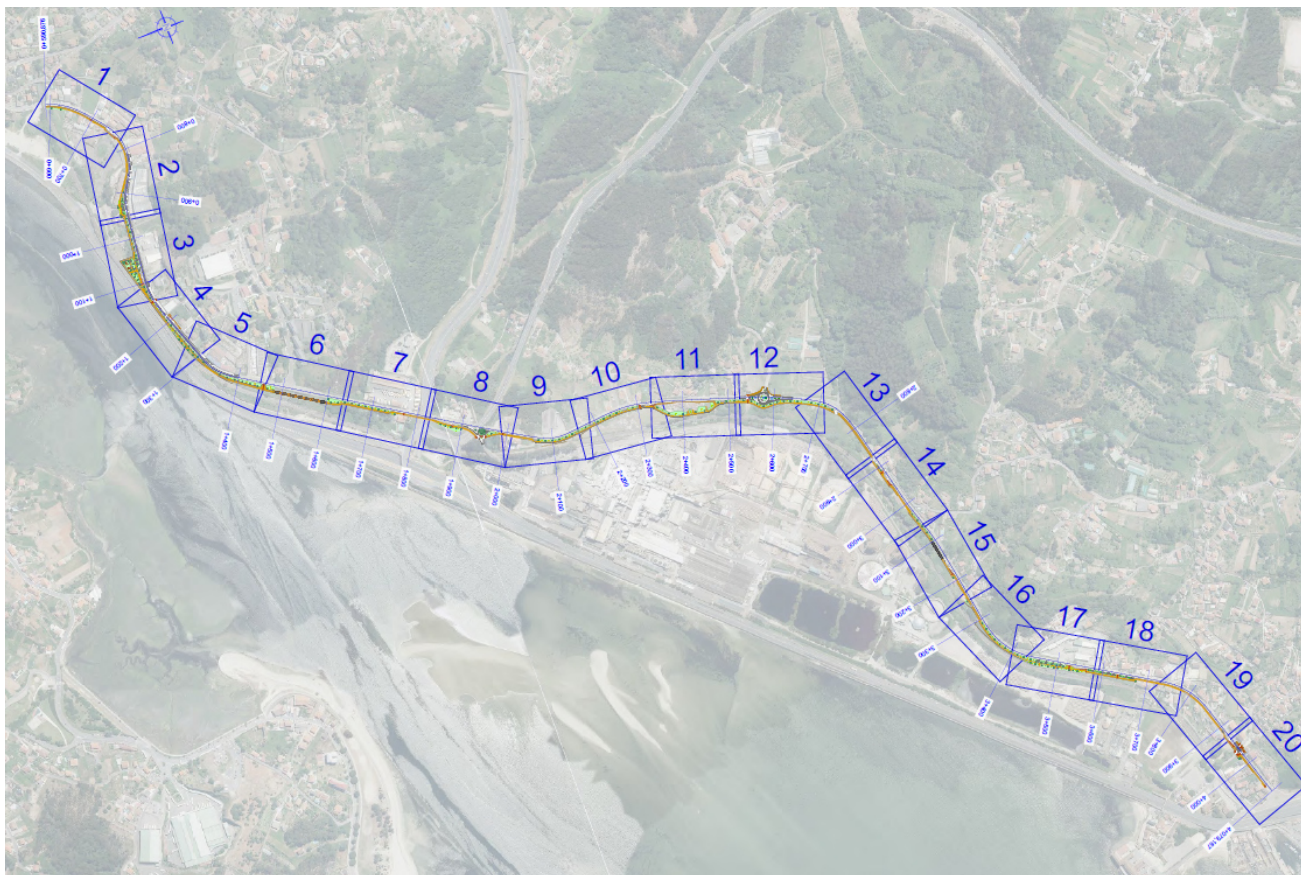
Plan de control e seguimento ambiental e ecolóxico: 15.000,00 €

**Orzamento para coñecemento da administración: 6.588.400,48 €.-**

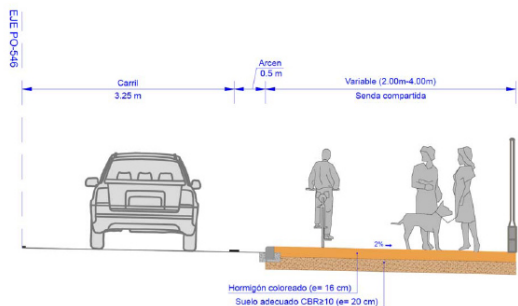
### **10. Orzamentos por concello**

<b>Concello</b>	<b>Orzamento %</b>
Pontevedra	100%

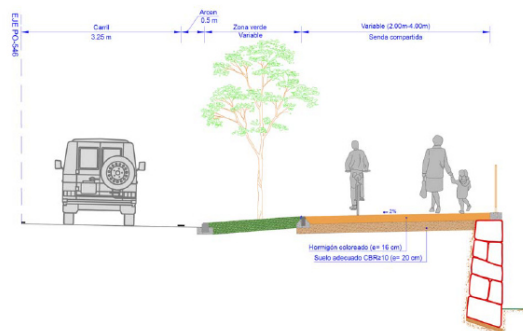
Plano de situación e seccións:



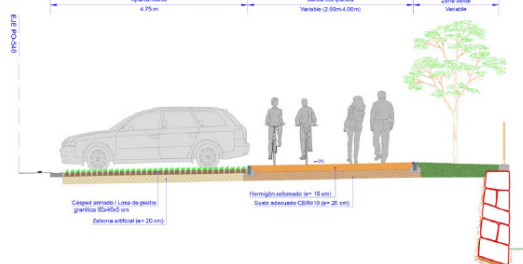
Sección 1.a: Sección tipo sen franxa axardinada con peralte cara ao interior.



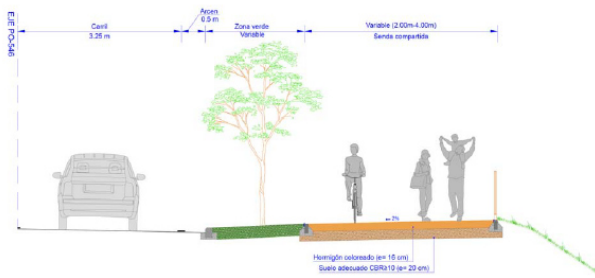
Sección 1.b: Sección tipo sen franxa axardinada con peralte cara ao exterior.



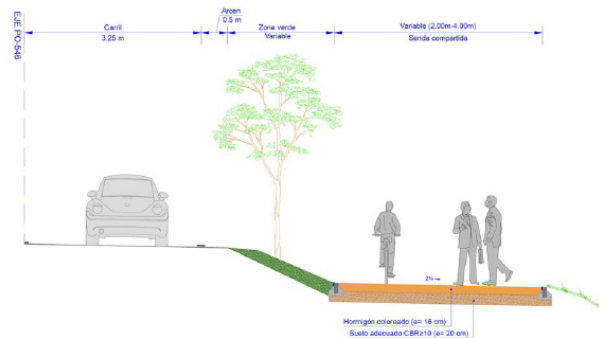
Sección 2: Sección tipo con zona verde e muro de contención.



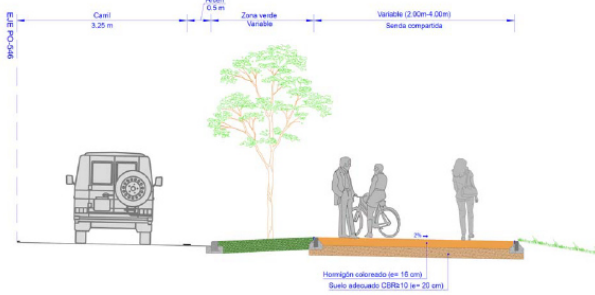
Sección 3: Sección tipo con aparcamento en batería.



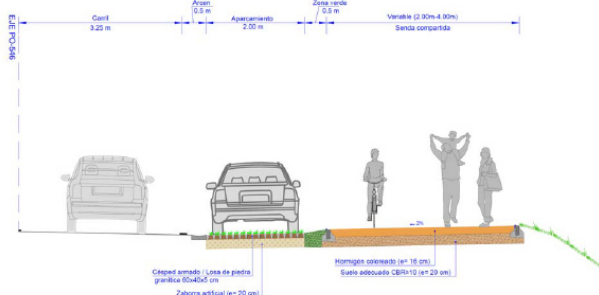
Sección 4a: Sección tipo con zona verde e peralte cara ao interior



Sección 5: Sección tipo con PO-546 e senda a diferente nivel.



Sección 4b: Sección tipo con zona verde e peralte cara ao exterior



Sección 6: Sección tipo con aparcamiento en liña.