

**MELLORA DE ACCESIBILIDADE E CONECTIVIDADE DAS  
PARADAS DE AUTOBÚS SITUADAS NA RAEG NAS RUTAS DE  
ACCESO POLO OESTE Á CIDADE DA CORUÑA**

**CLAVE: AC/22/050.06**

## 1. Obxecto da Actuación

O obxecto do presente proxecto é definir e xustificar as actuacións que a Xunta de Galicia levará a cabo para a mellora da accesibilidade e conectividade das paradas de autobús situadas na Rede Autonómica de Estradas (RAEG), no ámbito das rutas de acceso da zona oeste da área de transporte metropolitano (ATM) da Coruña. As paradas sitúanse sobre as estradas AC-400, AC-413, AC-414, AC-418, AC-424 e AC-552.

As actuacións atópanse enmarcadas nos seguintes municipios: A Coruña, Arteixo, Carballo, Cerceda, Culleredo, Malpica e Ponteceso.

Con estas melloras preténdese incrementar a captación de usuarios das zonas rurais afastadas dos grandes núcleos, no uso do transporte público, o que fomentará a diminución do uso dos movementos de corto e medio recorrido en transporte privado, con orixe e/ou destino nas cidades de maior poboación; e redundará nunha diminución das emisións de partículas nocivas de xeito gradual.

## 2. Plan de Estradas

A estrada autonómica AC-400, entre os puntos quilométricos 1+860 e 6+660, encádrase na Rede Local Convencional da Xunta de Galicia.

A estrada autonómica AC-413, entre os puntos quilométricos 12+560 e 24+980, encádrase na Rede Complementaria Convencional da Xunta de Galicia.

A estrada autonómica AC-414, entre os puntos quilométricos 1+400 e 5+690, encádrase na Rede Complementaria Local da Xunta de Galicia.

A estrada autonómica AC-418, no punto quilométrico 16+220, encádrase na Rede Local Convencional da Xunta de Galicia.

A estrada autonómica AC-424 encádrase na Rede Local Convencional da Xunta de Galicia.

A estrada autonómica AC-552, entre os puntos quilométricos 0+440 e 15+700, encádrase na Rede Estruturante da Xunta de Galicia.

## 3. Descrición da Actuación

Con este proxecto preténdese a mellora da accesibilidade e conectividade das paradas de autobús nas vías autonómicas de acceso á Coruña, na súa zona oeste. As actuacións consisten basicamente na mellora dos apartadoiros para os autobuses e as súas cuñas de entrada e saída, así como o acondicionamento dos itinerarios peonís na contorna das paradas.

Coas actuacións proxectadas tratouse de dar cumprimento á normativa vixente de accesibilidade e utilización do transporte público, configurando itinerarios con largura mínima accesible e dispoñendo pavimentos diferenciados (podotáctil). Tamén se proxectou a colocación de refuxios, coa tipoloxía definida pola Dirección Xeral de Mobilidade, e se deseñou a mellora da sinalización horizontal e vertical.

## 4. Características técnicas

**Refuxios:** con carácter xeral colocaranse refuxios coas características definidas pola Dirección Xeral de Mobilidade, situándose próximos á zona de parada do autobús e mantendo libre o itinerario accesible.

Nos itinerarios peonís con anchura suficiente situouse o refuxio próximo á calzada, deixando por detrás o itinerario accesible. O espazo libre de senda desexable, por diante do refuxio é como mínimo 1,2 metros e en ningún caso inferior de 0,9 metros, e o itinerario accesible por detrás do refuxio debe ter un ancho mínimo de 1,8 metros.

Nos itinerarios peonís de anchura reducida o refuxio colocouse xunto á liña de fachada ou cerramento. Nestes casos, o itinerario peonil de 1,8 metros de ancho, vai por diante do refuxio.

**Firmes e pavimentos:** nas zonas onde na actualidade non existen beirarrúas realizarase un itinerario peonil formado por unha senda de formigón delimitado por bordo estético de 0,15 x 0,22 metros. Cando a parada acondiciónase sobre unha beirarrúa existente, manterase a tipoloxía de pavimentos e bordos existentes.

**Carrís:** Os carrís dos apartadoiros terán, en xeral, unha anchura de 3 metros, sendo de anchura inferior naqueles casos nos que a ampliación da calzada supoña unha afección importante ás parcelas ou edificacións lindieras. En determinados casos (contornas moi urbanas, estradas de baixa IMD) expónse a zona de detención dos autobuses na calzada.

**Estructuras:** realizaranse 4 muros de formigón armado, dunha altura máxima de 2m, coa finalidade de conter as terras necesarias para ampliar o espazo dispoñible para a realización das actuacións.

#### **5. Poboación Servida**

A Coruña: 1.120.134 hab.

Arteixo: 32.894 hab.

Carballo: 31.414 hab.

Cerceda: 4.996 hab.

Culleredo: 30.758 hab.

Malpica: 5.332 hab.

Ponteceso: 5.457 hab.

**TOTAL: 1.230.985 hab.**

#### **6. Concellos Afectados**

A Coruña, Arteixo, Carballo, Cerceda, Culleredo, Malpica e Ponteceso.

#### **7. Expropiacións**

Parcelas afectadas: 31 en pleno dominio. A superficie de expropiación definitiva é de 2.330,12 m<sup>2</sup>.

Expropiacións e bens afectados: 105.390,52 €.-

Premio afección 5%: 5.269,53 €.-

Total expropiacións e indemnizacións: 110.660,05 €

#### **8. Prazo de execución**

O prazo de execución das obras previsto é de DEZAOITO (18) meses.

#### **9. Orzamentos**

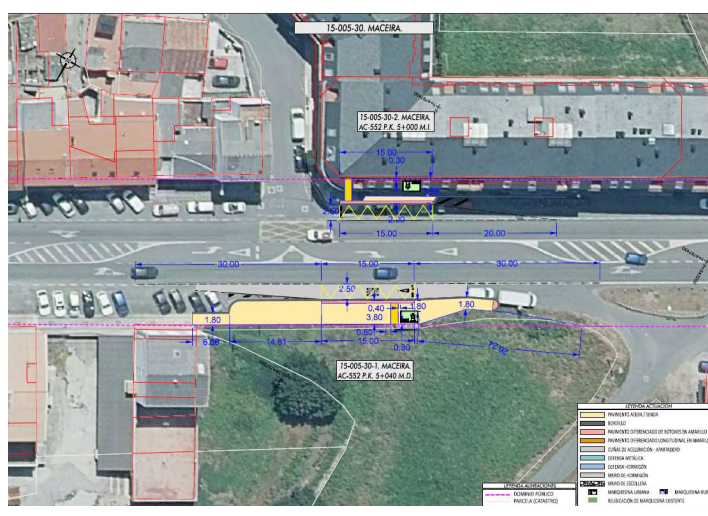
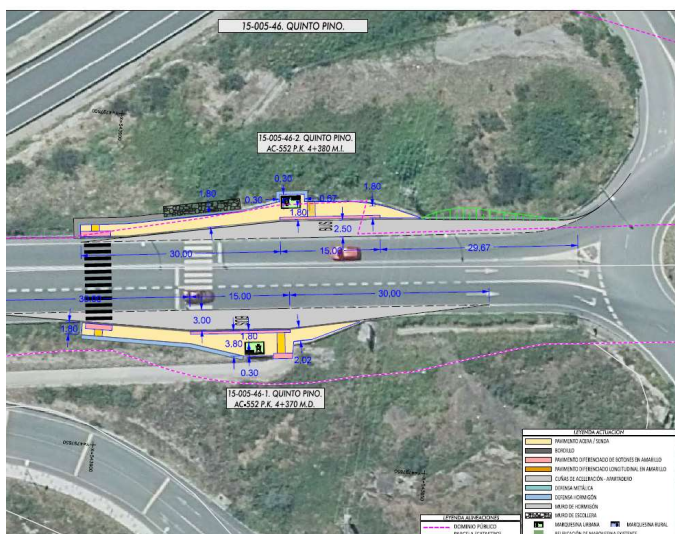
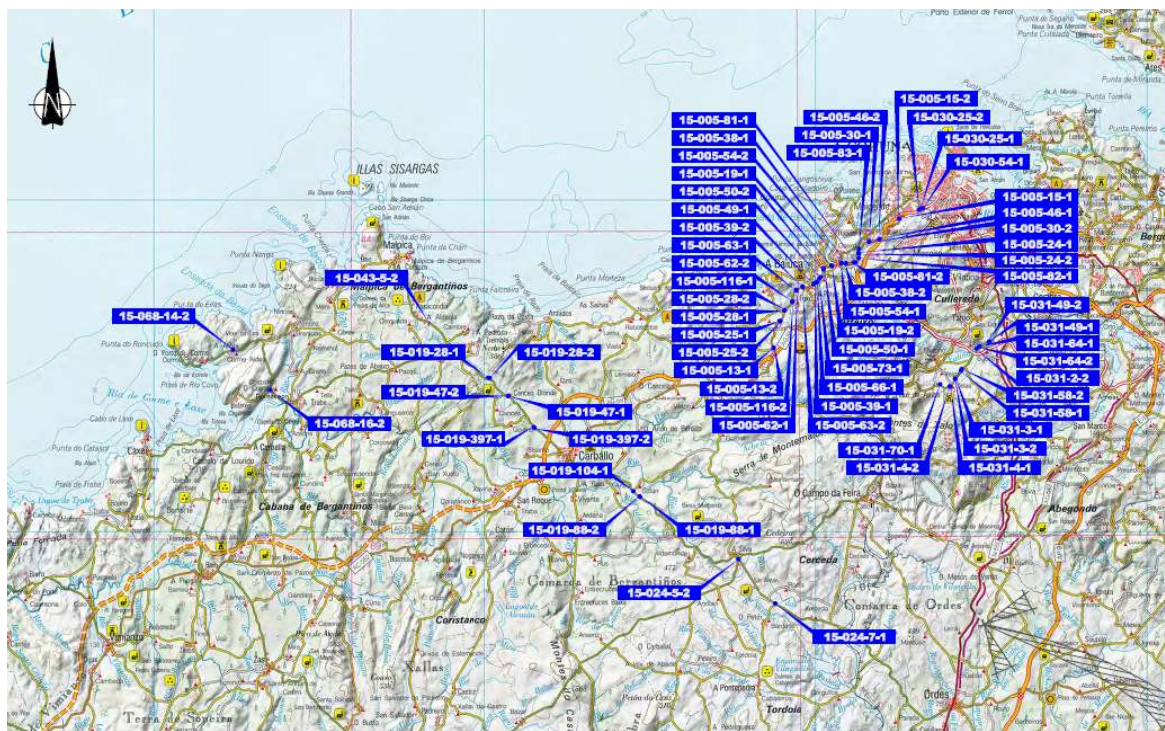
**Orzamento Base de Licitación (c/IVE): 1.727.795,31 €.-**

Expropiacións e indemnizacións: 110.660,05 €

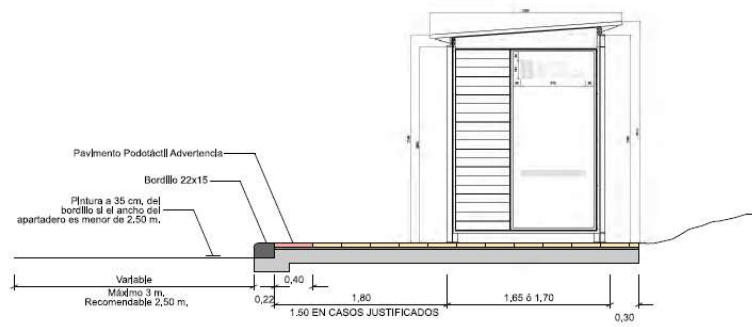
Servizos afectados: 54.308,67 €.-

**Orzamento para coñecemento da administración: 1.892.764,03 €.-**

Plano de situación, plantas (ejemplos) e seccións:



SECCIÓN TIPO CON ACERA / SENDA POR DELANTE DE LA MARQUESINA



SECCIÓN TIPO CON ACERA / SENDA POR DETRÁS DE LA MARQUESINA

